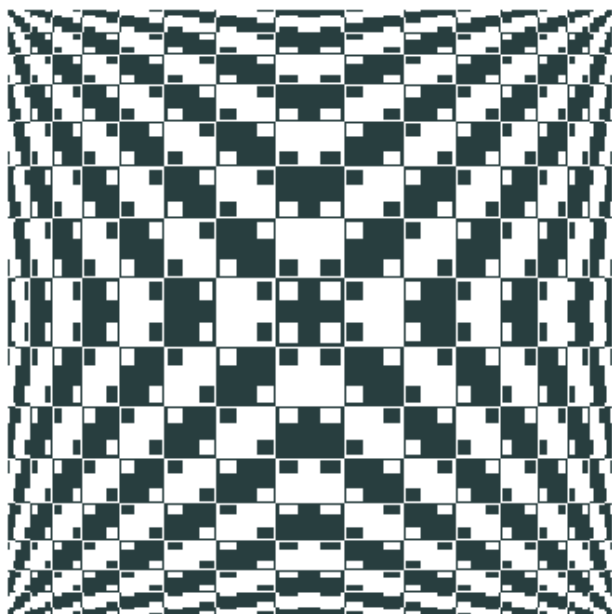


ОЦЕНКА КАЧЕСТВА ОБРАЗОВАНИЯ КРАСНОЯРСКОГО КРАЯ



ГИА9 2012

Ц Е Н Т Р
О Ц Е Н К И
К А Ч Е С Т В А
О Б Р А З О В А Н И Я

ОТЧЕТ
О РЕЗУЛЬТАТАХ ГОСУДАРСТВЕННОЙ
(ИТОГОВОЙ) АТТЕСТАЦИИ
ВЫПУСКНИКОВ IX КЛАССОВ
В КРАСНОЯРСКОМ КРАЕ В 2012 ГОДУ

ЧАСТЬ 1

КРАСНОЯРСК 2012

Министерство образования и науки Красноярского края
Краевое государственное казённое специализированное учреждение
«ЦЕНТР ОЦЕНКИ КАЧЕСТВА ОБРАЗОВАНИЯ»

ОТЧЁТ

о результатах государственной (итоговой) аттестации
выпускников IX классов
в Красноярском крае в 2012 году в новой форме
(часть 1)

Красноярск, 2012

Отчёт по результатам государственной (итоговой) аттестации выпускников IX классов общеобразовательных учреждений Красноярского края в 2012 году адресован широкому кругу специалистов: представителям органов управления образованием всех уровней, специалистам учреждений повышения квалификации педагогических кадров, муниципальных методических служб, руководителям и работникам образовательных учреждений и др.

В **первой части** отчёта представлены результаты государственной (итоговой) аттестации выпускников IX классов общеобразовательных учреждений (ГИА). Материалы включают краткую характеристику участников ГИА в 2012 году, описание общих подходов к анализу результатов, описание результатов экзаменов по краю в целом. Основное внимание в отчёте уделено государственной (итоговой) аттестации выпускников IX классов с использованием механизмов независимой оценки знаний путём создания территориальной экзаменационной комиссии (ГИА-9).

Во **второй части** отчёта приводится подробный анализ статистических данных по выборочной совокупности по русскому языку и математике, выделены типичные проблемы в подготовке учащихся по всем разделам содержания (дидактическим единицам) и видам деятельности.

Отчёт подготовлен:

Идея отчёта	Семёнов С.В.
Общая редакция	Рябинина Л.А., Семёнов С.В.
Основные результаты экзамена	Кремезная О.Л.
Процедура проведения ГИА-9 в Красноярском крае	Давыдова Л.И., Ковенко Н.А., Ковалева С.А.

Материалы к отчёту по обязательным предметам подготовили:

Русский язык	Овчарова В.Н., Минько Н.А.
Математика	Полякова Т.В., Крохмаль С.В.

СОДЕРЖАНИЕ

Список сокращений и условных обозначений	2
1. Общая информация о государственной (итоговой) аттестации обучающихся, освоивших образовательные программы основного общего образования в 2012 году	4
Особенности проведения ГИА-9 в 2012 году	6
Особенности проведения ГИА-9 в Красноярском крае в 2012 году	6
2. Линии анализа и показатели результатов ГИА-9	8
Возможные направления использования статистических данных по результатам ГИА-9	10
3. Проведение ГИА-9 в Красноярском крае в 2012 году	11
Организация подготовки специалистов для проведения ГИА-9	12
Организация пунктов проведения экзамена	13
Организация наблюдения за проведением ГИА-9	15
обеспечение экзаменационными материалами	17
Организация проверки экзаменационных работ	17
Апелляции ГИА-9	18
Создание межмуниципальных экзаменационных комиссий при проведении ГИА-9	18
4. Анализ процедуры проведения ГИА-9 в Красноярском крае в 2012 году	20
Организация пунктов проведения экзаменов	20
Проверка экзаменационных работ	21
Организация работы территориальной конфликтной комиссии	22
Создание межмуниципальных экзаменационных комиссий при проведении ГИА-9	23
5. Участники ГИА-9 в Красноярском крае в 2012 году	24
Распределение выпускников Красноярского края 2012 года по типам и видам образовательных учреждений	25
6. Общие результаты ГИА-9 по Красноярскому краю в 2012 году	28
Математика	28
Русский язык	30
Предметы по выбору	33
6. Выводы	36
Выводы по процедуре проведения ГИА-9	36
Выводы по результатам	37
Рекомендации	37
Источники	39
Приложение	40

СПИСОК СОКРАЩЕНИЙ И УСЛОВНЫХ ОБОЗНАЧЕНИЙ

ГИА	Государственная (итоговая) аттестация обучающихся, освоивших основные общеобразовательные программы основного общего образования
ГИА-9	Государственная (итоговая) аттестация обучающихся, освоивших основные общеобразовательные программы основного общего образования, с использованием механизмов независимой оценки знаний путём создания территориальной экзаменационной комиссии
ЕГЭ	Единый государственный экзамен
КГКСУ «ЦОКО»	Краевое государственное казённое специализированное учреждение «Центр оценки качества образования»
КК ИПКиПП РО	Красноярский краевой институт повышения квалификации и профессиональной переподготовки работников образования
КИМ	Контрольные измерительные материалы
Минобрнауки РФ	Министерство образования и науки Российской Федерации
МО	Муниципальное образование
МОиН КК	Министерство образования и науки Красноярского края
МОУО	Муниципальный орган управления образованием
ММЭК	Межмуниципальная экзаменационная комиссия
ОУ	Общеобразовательное учреждение
Рособрнадзор	Федеральная служба по надзору в сфере образования и науки
СОШ	Средняя общеобразовательная школа
ООШ	Основная общеобразовательная школа
Предметная комиссия	Подкомиссия территориальной экзаменационной комиссии (для оценивания экзаменационных работ), осуществляющая проверку работ по предмету. В 2012 году в крае были созданы региональные предметные комиссии для централизованной проверки работ по русскому языку, математике и английскому языку и муниципальные предметные комиссии для проверки экзаменационных работ по остальным предметам
СОШ с УИОП	Средняя общеобразовательная школа с углублённым изучением отдельных предметов
ТКК	Территориальная конфликтная комиссия
ТЭК	Территориальная экзаменационная комиссия
ФБУП	Федеральный базисный учебный план
ФИПИ	Федеральное государственное бюджетное научное учреждение «Федеральный институт педагогических измерений»
ЦО	Центр образования

Часть 1	Часть экзаменационной работы – краткое изложение (по русскому языку); часть экзаменационной работы, направленная на проверку владения материалом на базовом уровне (по математике)
Часть 2	Часть экзаменационной работы – задания с выбором ответа и задания с кратким ответом (по русскому языку); часть экзаменационной работы, направленная на проверку владения материалом на повышенном и высоком уровнях (по математике)
Часть 3	Часть экзаменационной работы по русскому языку – задания открытого типа с развёрнутым ответом (сочинение)

1. ОБЩАЯ ИНФОРМАЦИЯ О ГОСУДАРСТВЕННОЙ (ИТОГОВОЙ) АТТЕСТАЦИИ ОБУЧАЮЩИХСЯ, ОСВОИВШИХ ОБРАЗОВАТЕЛЬНЫЕ ПРОГРАММЫ ОСНОВНОГО ОБЩЕГО ОБРАЗОВАНИЯ В 2012 ГОДУ

Государственная (итоговая) аттестация (ГИА) выпускников IX классов общеобразовательных учреждений Российской Федерации является обязательной (независимо от формы обучения) и проводится по завершении учебного года в виде письменных и устных экзаменов [Положение о ГИА (1)].

«К государственной (итоговой) аттестации допускаются обучающиеся IX классов, освоившие образовательные программы основного общего образования и имеющие положительные годовые отметки по всем предметам учебного плана общеобразовательного учреждения, а также обучающиеся, имеющие неудовлетворительную годовую отметку по одному предмету учебного плана с обязательной сдачей экзамена по этому предмету» [Положение о ГИА (1)].

«Выпускники IX классов общеобразовательных учреждений сдают не менее четырёх экзаменов: **обязательные** письменные экзамены по **русскому языку и математике**, а также **два экзамена по выбору** из числа предметов, изучавшихся в IX классе» [Положение о ГИА (1)].

С 2005 года ГИА проводится в двух формах: традиционной и новой форме (ГИА-9) [письмо Минобрнауки РФ (2)].

Процедура ГИА-9 в 2012 году, как и в предыдущие годы, проводилась в режиме апробации [письмо Минобрнауки РФ (3)].

Таблица 1

ОТЛИЧИТЕЛЬНЫЕ ОСОБЕННОСТИ РАЗНЫХ ФОРМ ГИА В 9-М КЛАССЕ

	Традиционная форма	Новая форма
Экзаменационные задания	Сборники заданий для проведения письменного экзамена по русскому языку, по математике; использование примерных билетов , утверждённых Рособрнадзором, по 14 предметам ФБУП. Билеты носят примерный характер и могут быть использованы при разработке экзаменационных материалов конкретной школы	Контрольные измерительные материалы в тестовой стандартизированной форме , разрабатываемые ФИПИ, утверждённые Рособрнадзором [(4)]
Место проведения экзаменов	Общеобразовательное учреждение (ОУ), в котором обучался выпускник	Образовательное учреждение – пункт проведения экзамена (ОУ-ППЭ)

	Традиционная форма	Новая форма
Проверка экзаменационных работ	Осуществляется учителями-предметниками ОУ, в котором обучался выпускник , включая учителей-предметников, работающих в данном классе. Работа выпускника подписана (фамилия, имя, ОУ)	Осуществляется независимыми экспертами предметных комиссий (подкомиссий территориальной экзаменационной комиссии) с учётом критериев оценивания , разработанных и утверждённых ФИПИ. На работе выпускника стоит код (не указаны фамилия, имя, отчество)
Оценивание экзаменационных работ	Работа оценивается по пятибалльной шкале	Работа оценивается в баллах согласно критериям оценивания . Эти баллы переводятся в школьную отметку в соответствии со шкалой перевода баллов.
Наблюдение (контроль) за проведением ГИА	Присутствие на экзамене представителя администрации ОУ , входящего в состав экзаменационной комиссии	Обязательное присутствие в ОУ-ППЭ общественного наблюдателя , уполномоченного представителя ТЭК или МОУО
Разрешение спорных вопросов	Конфликтная комиссия из состава работников данного ОУ	Территориальная конфликтная комиссия на региональном уровне

Выпускники 9-х классов ОУ имеют право проходить ГИА в традиционной форме, новой форме, а также использовать и ту и другую форму сдачи экзаменов.

В 2011–2012 учебном году ГИА-9 проводилась по 14 общеобразовательным предметам:

- математика;
- русский язык;
- физика;
- химия;
- информатика и информационно-коммуникационные технологии (информатика и ИКТ);
- биология;
- география;
- история России;
- обществознание;
- литература;
- английский язык;
- немецкий язык;
- французский язык;
- испанский язык.

Выпускники 9-х классов, получившие на государственной (итоговой) аттестации не более двух неудовлетворительных отметок, допускаются к повторной сдаче экзаменов по этим предметам.

Оценивание результатов выполнения работ в 2012 году, как и в предыдущие годы, осуществлялось с помощью двух количественных показателей: традиционной отметки и общего балла.

Основное назначение общего балла – повышение информативности традиционной отметки, расширение диапазона отметок 4 и 5 и более детальная их дифференциация.

Перевод баллов в отметки по пятибалльной шкале, а также использование и интерпретация результатов выполнения экзаменационных работ при проведении ГИА-9 осуществляется на основе рекомендаций, предоставленных ФИПИ [(4)].

ОСОБЕННОСТИ ПРОВЕДЕНИЯ ГИА-9 В 2012 ГОДУ

- Основное отличие **экзаменационной работы по математике 2012 года** от модели предыдущих лет заключается в том, что в ней в полной мере **представлены все разделы курса математики**, в частности, задания по курсу геометрии основной школы.
Изменены подходы к оцениванию: до 2012 года главным условием оценивания второй части экзаменационной работы по математике было наличие не менее 7 баллов в первой части, в 2012 году оценка осуществлялась независимо от того, на сколько баллов решена первая часть.
- В 2012 году по русскому языку для **воспроизведения текста изложения использовалась аудиозапись**.
- В 2012 году в экзамены **по иностранным языкам была включена устная часть** (задания по говорению). Для проведения устной части экзамена по разделу «Говорение» необходимо:
 - оснастить каждую аудиторию аппаратурой, которая обеспечивает цифровую запись всего устного ответа участника экзамена;
 - подготовить экзаменаторов-собеседников, экзаменаторов-экспертов, технических специалистов.
- В 2012 году приказом Министерства образования и науки Российской Федерации утверждено **Положение о системе общественного наблюдения** при проведении государственной (итоговой) аттестации обучающихся, освоивших образовательные программы основного общего образования или среднего (полного) общего образования [Приказ Минобрнауки РФ. (6)]

ОСОБЕННОСТИ ПРОВЕДЕНИЯ ГИА-9 В КРАСНОЯРСКОМ КРАЕ В 2012 ГОДУ

- Впервые в крае экзаменационные работы по русскому языку, математике, английскому языку проверялись централизованно региональными предметными экзаменационными комиссиями в г. Красноярске.
- Для обеспечения работы региональных предметных экзаменационных комиссий по русскому языку, математике, английскому языку эксперты по этим предметам обучались в дистанционном режиме в ФИПИ.
- При оценивании экзаменационных работ по математике в 2012 году шкала пересчёта первичного балла в отметку не изменялась. (До 2012 года в крае минимальное пороговое значение общего балла за выполнение первой части экзаменационной работы было на один балл ниже минимального балла, рекомендованного ФИПИ.)
- При проведении экзаменов по русскому языку и математике в двадцати двух ОУ-ППЭ присутствовали уполномоченные представители ТЭК, что позволило обеспечить соблюдение единых требований к процедуре проведения экзамена. Экзаменационные работы участников экзамена из этих ОУ-ППЭ проверялись двумя экспертами. Соблюдение единых требований к процедуре проведения и проверки экзаменационных работ позволило получить данные для оценки состояния дел в области подготовки учащихся Красноярского края по обязательным предметам

(на репрезентативной выборке). Эти данные приведены во второй части отчёта.

- В целях повышения объективности получения результатов при проведении ГИА-9 на территории Красноярского края создавались межмуниципальные экзаменационные комиссии.

2. ЛИНИИ АНАЛИЗА И ПОКАЗАТЕЛИ РЕЗУЛЬТАТОВ ГИА-9

В первой части отчёта анализируются результаты **процедуры ГИА-9** в Красноярском крае, во второй части проводится анализ состояния дел в области преподавания русского языка и математики. Анализ преподавания двух предметов проводится по выборке, в рамках которой было обеспечено проведение всех этапов процедуры с соблюдением всех нормативных требований.

Для анализа факторов, влияющих на результаты ГИА-9, выделены группы общеобразовательных учреждений *по типам и видам ОУ*:

- школы с особым статусом (гимназии, лицеи, школы с углублённым изучением отдельных предметов);
- средние общеобразовательные школы;
- основные общеобразовательные школы;
- другие ОУ: краевые учреждения, центры образования и вечерние (сменные) общеобразовательные учреждения, школы-интернаты;

и по территориальной принадлежности ОУ:

- школы Красноярска;
- школы городов с населением от 50 тыс. до 450 тыс. человек (Ачинск, Железногорск, Зеленогорск, Канск, Лесосибирск, Минусинск, Назарово, Норильск);
- школы городов с населением менее 50 тыс. человек (Артёмовск, Боготол, Бородино, Дивногорск, Дудинка, Енисейск, Заозёрный, Игарка, Иланский, Кодинск, Сосновоборск, Ужур, Уяр, Шарыпово);
- школы посёлков городского типа;
- сельские школы.

Информация по участникам и результаты ГИА-9 предоставлены муниципальными органами управления образованием Красноярского края и председателями предметных комиссий.

В отчёте выделено три линии анализа: участие в ГИА-9, анализ состояния дел в крае в области предметной подготовки участников ГИА-9 по русскому языку и математике на репрезентативной (представительной) выборке, анализ процедуры проведения ГИА-9.

Показатели для анализа результатов ГИА-9, которые используются в отчёте, представлены в таблице ниже.

Таблица 2

ПОКАЗАТЕЛИ ДЛЯ АНАЛИЗА ГИА-9

Показатель	Способ расчёта показателя
Участие в ГИА-9	
Доля участников ГИА-9 по предмету	Количество выпускников, участвующих в ГИА-9 по предмету, делённое на общее число выпускников, допущенных к ГИА
Качество предметной подготовки участников ГИА-9	
Доля выпускников, набравших (не набравших) максимальное количество баллов	Количество выпускников, набравших (не набравших) максимальное количество баллов по предмету, делённое на общее число участников ГИА-9 из данной группы

Доля выпускников, приступивших (не приступивших) к выполнению части 2 по математике и части 3 по русскому языку	Количество выпускников, приступивших (не приступивших) к выполнению части 2 по математике и части 3 по русскому языку, делённое на общее число участников ГИА-9 из данной группы
Доля получивших определённую аттестационную отметку	Количество выпускников, получивших определённую аттестационную отметку по предмету, делённое на общее число участников ГИА-9 из данной группы
Средняя доля набранных баллов	Отношение среднего суммарного (общего) балла к максимальному баллу по предмету
Процедура проведения ГИА-9	
Количество нарушений, отмеченных уполномоченными ТЭК	
Количество апелляций о нарушении процедуры проведения ГИА (поданных, удовлетворённых, отклонённых)	
Количество замечаний общественных наблюдателей	

Качественные характеристики показателей результатов ГИА-9:

- показатель «доля выпускников, участвующих в ГИА-9» характеризует охват процедурой ГИА-9 выпускников 9 классов текущего года;
- показатели «доля не набравших минимальный балл по предмету», «доля выпускников, не приступивших к выполнению части 2 по математике и части 3 по русскому языку», «доля получивших определённую аттестационную отметку» характеризуют качество подготовки участников по предмету;
- показатели «доля набравших максимальное количество баллов», «доля выпускников, приступивших к выполнению части 2 по математике и части 3 по русскому языку» характеризуют индивидуальный уровень качества подготовки и могут быть полезны для оценки качества работы образовательных учреждений с одарёнными детьми, для приёма детей в профильные классы, для подготовки к Единому государственному экзамену (ЕГЭ);
- показатель «количество нарушений, отмеченных уполномоченными ТЭК» позволяет оценить соответствие подготовки ОУ-ППЭ и процедуры проведения ГИА-9 предъявляемым требованиям;
- показатель «количество апелляций о нарушении процедуры проведения ГИА (поданных, удовлетворённых, отклонённых)» даёт возможность оценить качество проведения процедуры ГИА-9 в муниципалитетах и качество работы экспертов предметной комиссии;
- показатель «количество замечаний общественных наблюдателей» характеризует качество проведения процедуры ГИА-9.

Показатели процедуры проведения ГИА-9 отражены в следующих документах: протоколы проверки экзаменационных работ, акты проверки уполномоченными представителями ТЭК, протоколы рассмотрения апелляций ТЭК, протоколы общественного наблюдения за соблюдением процедуры экзамена.

ВОЗМОЖНЫЕ НАПРАВЛЕНИЯ ИСПОЛЬЗОВАНИЯ СТАТИСТИЧЕСКИХ ДАННЫХ ПО РЕЗУЛЬТАТАМ ГИА-9

На основе результатов анализа ГИА-9 можно принимать управленческие решения на уровне образовательного учреждения, муниципального образования и края по следующим направлениям:

- сопоставление результатов ГИА с учётом типов образовательных учреждений;
- сопоставление результатов ГИА с учётом территориальной принадлежности ОУ;
- совершенствование процедуры проведения ГИА-9 в Красноярском крае на основе результатов апробации, проведённой в 2012 году.

Данные об общекраевых результатах ГИА-9 2012 года приведены в **первой части** настоящего отчёта. Представлен анализ участия в ГИА-9 по различным типам ОУ и группам муниципалитетов.

В **приложении к первой части** приведены данные по отдельным территориям края.

Вторая часть отчёта может быть полезна учителям и методистам различного уровня

- для выделения типичных проблем в подготовке учащихся по всем разделам содержания (дидактическим единицам);
- для выявления актуальных методических проблем, требующих решения;
- для проектирования и организации на этой основе деятельности методических объединений различного уровня по обеспечению более высокого качества подготовки выпускников школ;
- для выявления и распространения эффективного опыта учителей, ОУ, муниципальных образовательных систем, достигающих высоких результатов в обучении учащихся.

3. ПРОВЕДЕНИЕ ГИА-9 В КРАСНОЯРСКОМ КРАЕ В 2012 ГОДУ

С 2008 года в ГИА-9 участвуют все муниципальные образования Красноярского края. За этот период увеличилось количество предметов, по которым можно сдать экзамен в новой форме. В 2012 году из четырнадцати общеобразовательных предметов, предложенных Рособнадзором для проведения ГИА-9, в Красноярском крае проводились экзамены по 13 предметам. (Не проводился экзамен по испанскому языку. Этот предмет не преподаётся в ОУ края.) Впервые в крае в 2012 году сдавали в новой форме экзамены по немецкому и французскому языкам.

Таблица 3

КОЛИЧЕСТВО ПРЕДМЕТОВ, ПО КОТОРЫМ ВЫПУСКНИКИ 9 КЛАССОВ СДАВАЛИ
ЭКЗАМЕНЫ ГИА-9

	2010 год	2011 год	2012 год
Количество предметов	8	11	13

Второй год в Красноярском крае проводился экзамен по английскому языку. Особое внимание к проведению экзамена по этому предмету объясняется тем, что в экзаменационную работу включена часть «Говорение», которая в будущем будет входить в ЕГЭ по английскому языку.

Таблица 4

УЧАСТИЕ МУНИЦИПАЛЬНЫХ ОБРАЗОВАНИЙ В АПРОБАЦИИ ПО АНГЛИЙСКОМУ ЯЗЫКУ

Год	Количество учащихся, сдававших экзамен	Количество специалистов для проведения экзамена	Количество участвующих МО
2011	441	30	24
2012	586	125	33

К муниципальным образованиям, проводившим экзамен по английскому языку в новой форме в 2011 году, в 2012 году присоединились следующие муниципалитеты: г. Шарыпово, Ачинский, Богучанский, Емельяновский, Идринский, Каратузский, Кежемский, Новосёловский, Северо-Енисейский муниципальные районы края. Выпускники Большемуртинского района сдавали экзамен в Советском районе г. Красноярска.

Процедура ГИА-9 в Красноярском крае в 2012 году была организована в соответствии с порядком проведения ГИА-9 [Приказ МОиН КК (5)].

Деятельность министерства образования и науки Красноярского края (МОиН КК), краевого государственного казённого специализированного учреждения «Центр оценки качества образования» (КГКСУ «ЦОКО»), муниципальных органов управления образованием (МОУО), общеобразовательных учреждений (ОУ) по организации и проведению ГИА-9 осуществлялась в соответствии с Порядком проведения государственной (итоговой) аттестации обучающихся, освоивших основные общеобразовательные программы основного общего образования, с участием территориальной экзаменационной комиссии в Красноярском крае в 2012 году [Порядок (5)].

В Красноярском крае для проведения ГИА-9 в 2012 году были созданы:

- территориальная экзаменационная комиссия (для организации, подготовки и проведения ГИА-9);
- предметные комиссии (подкомиссии) территориальной экзаменационной комиссии (для оценивания экзаменационных работ);

- территориальная конфликтная комиссия (для рассмотрения спорных вопросов, возникших при оценивании экзаменационных работ).

Составы комиссий, места расположения ОУ-ППЭ с указанием руководителей пунктов проведения экзаменов утверждались приказом Министерства образования и науки Красноярского края [(8)].

Выпускники 9 классов Красноярского края, получившие на ГИА-9 не более двух неудовлетворительных отметок, допускались к повторной государственной (итоговой) аттестации по этим предметам, проходившей в традиционной форме [Порядок проведения ГИА-9 (5)].

ОРГАНИЗАЦИЯ ПОДГОТОВКИ СПЕЦИАЛИСТОВ ДЛЯ ПРОВЕДЕНИЯ ГИА-9

Для организации и проведения процедуры ГИА-9 в Красноярском крае ежегодно осуществляется подготовка специалистов. В 2012 году подготовка проводилась на базе двух учреждений: КК ИПКиПП РО и ФИПИ.

Таблица 5

ФОРМЫ ПОДГОТОВКИ СПЕЦИАЛИСТОВ ГИА-9

Категории специалистов	КК ИПКиПП РО	ФИПИ
Руководители пунктов проведения экзаменов	Очная, дистанционная	–
Председатели предметных экзаменационных комиссий	Очная, дистанционная	–
Эксперты предметных экзаменационных комиссий	Очная	Дистанционная

Специалисты, прошедшие обучение на базе КК ИПКиПП РО, обеспечивались справочной литературой, а также инструктивными и методическими материалами, связанными с проведением ГИА-9.

В 2012 году дистанционное обучение было предусмотрено для председателей предметных экзаменационных комиссий из отдалённых территорий. Очные курсы проводились преподавателями КК ИПКиПП РО в Красноярске, Ачинске, Минусинске, Енисейске.

Таблица 6

КОЛИЧЕСТВО СПЕЦИАЛИСТОВ, ПРОШЕДШИХ ОБУЧЕНИЕ В КК ИПКиПП РО
в 2012 году

Курс	Прошли обучение (чел.)
Подготовка руководителей ОУ-ППЭ	256
Подготовка председателей экзаменационных предметных комиссий,	354
в том числе по:	
физике	48
химии	51
истории	44
обществознанию	45
биологии	48
географии	45
литературе	32
информатике	41

Курс	Прошли обучение (чел.)
Подготовка экспертов предметных экзаменационных комиссий, в том числе по:	2726
русскому языку	290
математике	267
истории	220
биологии	330
физике	246
химии	234
обществознанию	372
географии	265
информатике	236
английскому языку	125
немецкому языку	16
французскому языку	8
литературе	117

Таким образом, в 2012 году на региональном уровне было подготовлено 3336 человек.

Для обеспечения работы региональных предметных экзаменационных комиссий по русскому языку, математике, английскому языку эксперты по этим предметам обучались в ФИПИ, используя интернет-систему дистанционной подготовки экспертов ГИА-9. Программа обучения включала блок по работе с критериями оценивания работ, справочные материалы, тренинги, зачёты. Обучение экспертов координировало КГКСУ «ЦОКО».

Таблица 7

КОЛИЧЕСТВО ЭКСПЕРТОВ, ПРОШЕДШИХ ДИСТАНЦИОННОЕ ОБУЧЕНИЕ
в 2012 году в ФИПИ

Курс	Прошли обучение (чел.)
Подготовка экспертов предметных комиссий (подкомиссий) ТЭК, в том числе по:	666
русскому языку	262
математике	295
английскому языку	109

Учителя-предметники по русскому языку, математике, английскому языку, успешно прошедшие очное обучение в КК ИПКиПП РО и дистанционное в ФИПИ, были включены в состав региональных предметных экзаменационных комиссий.

Инструктаж муниципальных координаторов проводился в рамках совещаний, организованных КГКСУ «ЦОКО». Организаторы в аудиториях были подготовлены муниципальными координаторами ГИА-9, руководителями ОУ-ППЭ в муниципальных образованиях.

ОРГАНИЗАЦИЯ ПУНКТОВ ПРОВЕДЕНИЯ ЭКЗАМЕНА

В 2012 году в соответствии с Положением [Приказ МОиН КК (9)] было организовано 358 пунктов проведения экзаменов.

Таблица 8

Количество ОУ-ППЭ в муниципальных образованиях Красноярского края
в 2012 году

Территория	Количество ППЭ	Количество участников ГИА-9	Среднее количество участников ГИА-9 в одном ППЭ
г. Красноярск, Железнодорожный район	6	641	107
г. Красноярск, Кировский район	4	959	240
г. Красноярск, Ленинский район	7	1267	181
г. Красноярск, Октябрьский район	12	1223	102
г. Красноярск, Свердловский район	10	1090	109
г. Красноярск, Советский район	19	2420	127
г. Красноярск, Центральный район	6	580	97
г. Норильск	16	2055	128
г. Ачинск	9	1059	118
г. Боготол	2	210	105
г. Бородино	3	191	64
г. Дивногорск	3	311	104
г. Енисейск	2	144	72
г. Железногорск	14	788	56
г. Зеленогорск	11	541	49
г. Канск	8	827	103
г. Лесосибирск	7	731	104
г. Минусинск	4	688	172
г. Назарово	4	524	131
г. Сосновоборск	1	265	265
г. Шарыпово	3	464	155
Абанский район	4	223	56
Ачинский район	3	163	54
Балахтинский район	3	199	66
Берёзовский район	3	324	108
Бирилюсский район	2	113	57
Боготольский район	3	82	27
Богучанский район	16	532	33
Большемуртинский район	2	210	105
Большеулуйский район	1	67	67
Дзержинский район	1	148	148
Емельяновский район	10	514	51
Енисейский район	15	309	21
Ермаковский район	5	254	51
Идринский район	1	122	122
Иланский район	3	266	89
Ирбейский район	2	196	98
Казачинский район	2	122	61
Канский район	6	291	49
Каратузский район	1	168	168
Кежемский район	6	198	33
Козульский район	1	164	164
Краснотуранский район	6	164	27
Курагинский район	6	493	82

Территория	Количество ППЭ	Количество участников ГИА-9	Среднее количество участников ГИА-9 в одном ППЭ
Манский район	3	209	70
Минусинский район	3	240	80
Мотыгинский район	9	175	19
Назаровский район	3	262	87
Нижнеингашский район	8	324	41
Новосёловский район	5	140	28
Партизанский район	3	120	40
Пировский район	5	101	20
Рыбинский район	3	347	116
Саянский район	1	129	129
Северо-Енисейский район	7	122	17
Сухобузимский район	3	210	70
Тасеевский район	1	150	150
Таймырский Долгано-Ненецкий муниципальный район	13	404	31
Туруханский район	9	270	30
Тюхтетский район	1	96	96
Ужурский район	5	385	77
Уярский район	2	196	98
Шарыповский район	6	163	27
Шушенский район	5	347	69
Эвенкийский муниципальный район	10	206	21
ЗАТО Солнечный	1	92	92

Наибольшее количество участников ГИА-9 в среднем на один ППЭ было в Кировском и Ленинском районе Красноярска, в Сосновоборске, Минусинске, Шарыпове, а также в десяти муниципальных образованиях края, где был открыт один пункт проведения экзамена.

Для проведения экзамена по *английскому, немецкому, французскому языкам* требовалось наличие подготовленных специалистов и техническое обеспечение ОУ-ППЭ. Такие условия были созданы в 33 муниципальных образованиях: в Красноярске, Ачинске, Дивногорске, Енисейске, Железногорске, Зеленогорске, Канске, Лесосибирске, Минусинске, Назарове, Сосновоборске, Шарыпове и в таких муниципальных районах, как Ачинский, Богучанский, Большемуралинский, Емельяновский, Идринский, Каратузский, Курагинский, Кежемский, Мотыгинский, Новосёловский, Северо-Енисейский, Туруханский, Таймырский Долгано-Ненецкий, Шарыповский, Шушенский.

ОРГАНИЗАЦИЯ НАБЛЮДЕНИЯ ЗА ПРОВЕДЕНИЕМ ГИА-9

В 2012 году в крае было зарегистрировано 772 общественных наблюдателя. Наибольшее количество составили представители родительских комитетов (51,42%), управляющих советов ОУ (20,34%), попечительских советов ОУ (6,09%).

Таблица 9

ОРГАНИЗАЦИЯ НАБЛЮДЕНИЯ ЗА ПРОВЕДЕНИЕМ ГИА-9 в 2012 году

Наименование организаций, представители которых были зарегистрированы как общественные наблюдатели	Количество человек
Родители (законные представители)	25
Общественные объединения и организации:	
родительские комитеты общеобразовательных учреждений	397

Наименование организаций, представители которых были зарегистрированы как общественные наблюдатели	Количество человек
управляющие советы общеобразовательных учреждений	157
школьные советы общеобразовательных учреждений	1
попечительские советы общеобразовательных учреждений	47
советы ветеранов	16
профсоюзные организации	6
Советы ветеранов педагогического труда	3
Представители средств массовой информации	10
Представители органов исполнительной власти и органов местного самоуправления	45
Представители комиссий по делам несовершеннолетних и защите их прав	4
Представители (сотрудники) аппарата Уполномоченного представителя по правам ребенка в г. Лесосибирске	1
Частные лица	46
Медицинские работники	1
Работники Центра помощи семье и детям	2
Представители Местной общественной палаты г. Канска	2
Социальные работники	1
Депутаты	2
Представители законодательной власти муниципального уровня	2
Работники культуры	4
Итого	772

В период проведения ГИА-9 уполномоченные представители ТЭК [Протокол ТЭК (10)] присутствовали в ОУ-ППЭ муниципальных образований края, включённых в выборочное исследование:

- Берёзовский район (Берёзовская СОШ № 4, Берёзовская СОШ № 3);
- Большемуртинский район (Большемуртинская СОШ № 2, Большемуртинская СОШ № 3);
- г. Бородино (СОШ № 3);
- г. Дивногорск (СОШ № 2);
- г. Енисейск (СОШ № 1);
- г. Лесосибирск (СОШ № 1);
- г. Сосновоборск (СОШ № 4);
- г. Шарыпово (СОШ № 7);
- Емельяновский район (Элитовская СОШ);
- Ермаковский район (Ермаковская СОШ № 2);
- Железнодорожный район г. Красноярска (лицей № 28);
- Кировский район г. Красноярска (СОШ № 63);
- Ленинский район г. Красноярска (СОШ № 44);
- Манский район (Шалинская СОШ № 1);
- Минусинский район (Маломинусинская СОШ № 7);
- Октябрьский район г. Красноярска (гимназия № 3);
- Партизанский район (Партизанская СОШ);
- Рыбинский район, г. Заозёрный (гимназия № 2);
- Советский район г. Красноярска (СОШ № 70);
- Сухобузимский район (Сухобузимская СОШ);
- Уярский район (Уярская СОШ № 3);
- Шарыповский район (Холмогорская СОШ).

В 2012 году во всех ОУ-ППЭ края присутствовали представители муниципальных органов управления образованием.

ОБЕСПЕЧЕНИЕ ЭКЗАМЕНАЦИОННЫМИ МАТЕРИАЛАМИ

Экзаменационные задания были получены с закрытого сайта ФИПИ. Тиражирование экзаменационных материалов осуществлялось типографским способом.

Пакетирование экзаменационных заданий проводилось в КГКСУ «ЦОКО». Количество КИМ для территорий определялось заявками. Экзаменационные материалы передавались специалистам МОУО.

Доставка экзаменационных материалов в отдалённые территории (Туруханский, Эвенкийский, Таймырский Долгано-Ненецкий, Северо-Енисейский, Мотыгинский муниципальные районы, город Норильск) осуществлялась Управлением специальной связи по Красноярскому краю за две недели до начала экзаменов.

Хранение экзаменационных материалов до дня проведения экзамена обеспечивалось МОУО.

В день проведения экзамена экзаменационные материалы доставлялись в пункты проведения экзамена уполномоченными представителями муниципальных органов управления образованием. Материалы к части «Говорение» по английскому языку, немецкому языку, французскому языку, файлы для выполнения практической части по информатике, файл с аудиозаписью текста для изложения по русскому языку доставлялись двумя способами: выставлялись на сайте КГКСУ «ЦОКО» и выдавались специалистам МОУО на дисках вместе с экзаменационными материалами. Пароли к файлам сообщались за 2 часа до начала экзамена.

Так как экзаменационные работы по русскому языку, математике, английскому языку проверялись региональными предметными экзаменационными комиссиями централизованно в г. Красноярске, по завершении экзамена экзаменационные работы по этим предметам, запечатанные в сейф-пакеты для пересылки конфиденциальных вложений, руководитель ОУ-ППЭ передавал уполномоченному представителю МОУО. Сейф-пакеты с экзаменационными работами из всех ОУ-ППЭ, расположенных на территории муниципального образования, доставлялись в КГКСУ «ЦОКО» представителем МОУО:

- из Красноярска и близлежащих территорий – в день проведения экзамена;
- из отдалённых территорий – на следующий день после экзамена (самостоятельно или с уполномоченными представителями Государственной экзаменационной комиссии Красноярского края по ЕГЭ);
- из труднодоступных территорий – в течение 3 дней спецсвязью или экспресс-почтой.

ОРГАНИЗАЦИЯ ПРОВЕРКИ ЭКЗАМЕНАЦИОННЫХ РАБОТ

Проверка экзаменационных работ по русскому языку, математике и английскому языку проводилась централизованно региональными предметными комиссиями в г. Красноярске. По остальным предметам экзаменационные работы проверялись муниципальными (межмуниципальными) предметными комиссиями в муниципальных образованиях края.

При централизованной проверке экзаменационные работы шифровались. Зашифрованные экзаменационные работы передавались председателю предметной экзаменационной комиссии, который организовывал работу экспертов. Каждый эксперт проверял экзаменационную работу полностью. Результаты проверки эксперт вносил в бумажный протокол оценивания работы по предмету. Электронная обработка и дешифровка протоколов осуществлялась в КГКСУ «ЦОКО».

Количество экспертов, входящих в состав региональных предметных экзаменационных комиссий [Приказ МОиН КК (8)]:

- по русскому языку – 240 человек;
- по математике – 261 человек;

- по английскому языку – 84 человека.

Количество экспертов, входящих в состав муниципальных (межмуниципальных) предметных экзаменационных комиссий [Приказ МОиН КК (8)]:

- по физике – 375 человек;
- по обществознанию – 526 человек;
- по истории – 285 человек;
- по биологии – 412 человек;
- по географии – 365 человек;
- по химии – 301 человек;
- по литературе – 181 человек;
- по информатике и ИКТ – 321 человек;
- по немецкому языку – 17 человек;
- по французскому языку – 3 человека.

Предметные комиссии осуществляли свою деятельность в соответствии с Положением о предметных комиссиях [Приказ МОиН КК (11)].

Апелляции ГИА-9

В 2012 году территориальной конфликтной комиссией [(12)] было рассмотрено 398 апелляций о несогласии с выставленными баллами (отметкой).

Таблица 10

КОЛИЧЕСТВО АПЕЛЛЯЦИЙ ПО РЕЗУЛЬТАТАМ ГОСУДАРСТВЕННОЙ (ИТОГОВОЙ)
АТТЕСТАЦИИ ВЫПУСКНИКОВ 9-Х КЛАССОВ ОБЩЕОБРАЗОВАТЕЛЬНЫХ УЧРЕЖДЕНИЙ
В НОВОЙ ФОРМЕ В 2012 ГОДУ

Предмет	Кол-во участников ГИА-9	Количество апелляций				
		поступивших		рассмотренных	повлекших изменение балла	
		по процедуре	по результату		увеличение балла	уменьшение балла
Русский язык	25 028	0	147	147	83	13
Математика	25 065	0	201	201	55	0
Физика	2013	0	5	5	3	2
Химия	1556	0	5	5	1	0
Биология	3217	0	8	8	1	0
История России	443	0	7	7	1	0
Обществознание	6983	0	16	16	7	0
Литература	203	0	1	1	1	0
Английский язык	586	0	4	4	2	0
Информатика и ИКТ	1649	0	4	4	1	0
Всего	66 743	0	398	398	155	15

СОЗДАНИЕ МЕЖМУНИЦИПАЛЬНЫХ ЭКЗАМЕНАЦИОННЫХ КОМИССИЙ ПРИ ПРОВЕДЕНИИ ГИА-9

С 2010 года в целях повышения объективности получения результатов при проведении ГИА-9 на территории Красноярского края создаются межмуниципальные экзаменационные комиссии.

В период проведения ГИА-9 два или более муниципальных образования создают единую межмуниципальную экзаменационную комиссию. Для проверки работ в состав

межмуниципальной предметной экзаменационной комиссии включаются учителя-предметники из муниципальных образований, создавших ММЭК.

Таблица 11

КОЛИЧЕСТВО ММЭК НА ТЕРРИТОРИИ КРАСНОЯРСКОГО КРАЯ ПРИ ПРОВЕДЕНИИ
АПРОБАЦИИ НОВОЙ ФОРМЫ ГОСУДАРСТВЕННОЙ (ИТОГОВОЙ) АТТЕСТАЦИИ
ВЫПУСКНИКОВ 9-Х КЛАССОВ

	2010 год	2011 год	2012 год
Количество муниципальных образований, создавших ММЭК	4	18	26
Количество ММЭК	2	9	12

Для координации работ по подготовке и проведению ГИА-9 между муниципальными образованиями и КГКСУ «ЦОКО» были заключены соглашения о проведении государственной (итоговой) аттестации выпускников 9-х классов в новой форме с участием межмуниципальных экзаменационных комиссий в Красноярском крае в 2012 году. В рамках соглашения на уровне муниципальных образований были разработаны положения о ММЭК, межмуниципальные регламенты подготовки и проведения ГИА-9 с участием ММЭК, согласованы, утверждены составы ММЭК, составы межмуниципальных предметных экзаменационных комиссий для проверки экзаменационных работ. Количество предметов, по которым экзаменационные работы проверялись межмуниципальными предметными комиссиями, было установлено межмуниципальными регламентами:

- городской округ Бородино и Рыбинский муниципальный район – 2 экзамена;
- городской округ Енисейск и Енисейский муниципальный район – 8 экзаменов;
- городской округ Минусинск и Минусинский муниципальный район – 9 экзаменов;
- городской округ Сосновоборск и Берёзовский муниципальный район – 2 экзамена;
- городской округ Шарыпово и Шарыповский муниципальный район – 3 экзамена;
- Бирилюсский муниципальный район и Большеулуйский муниципальный район – 7 экзаменов;
- Большемуртинский муниципальный район и Сухобузимский муниципальный район – 8 экзаменов;
- Дзержинский муниципальный район и Тасеевский муниципальный район – 7 экзаменов;
- Емельяновский муниципальный район и городской округ посёлок Кедровый – 8 экзаменов;
- Идринский муниципальный район и Краснотуранский муниципальный район – 5 экзаменов;
- Манский муниципальный район, Партизанский муниципальный район, Саянский муниципальный район и Уярский муниципальный район – 3 экзамена;
- Ужурский муниципальный район и ЗАТО Солнечный – 4 экзамена.

Создание ММЭК впервые в 2012 году позволило апробировать проведение экзаменов по новой схеме. Так, выпускники Минусинского района сдавали предметы по выбору в г. Минусинске, выпускники г. Ужура – в ЗАТО Солнечный (1 июня), а выпускники ЗАТО Солнечный – в г. Ужуре (14 июня).

4. АНАЛИЗ ПРОЦЕДУРЫ ПРОВЕДЕНИЯ ГИА-9 В КРАСНОЯРСКОМ КРАЕ В 2012 ГОДУ

ОРГАНИЗАЦИЯ ПУНКТОВ ПРОВЕДЕНИЯ ЭКЗАМЕНОВ

В 2012 году за счёт укрупнения ОУ-ППЭ удалось повысить уровень соблюдения единых требований при проведении экзаменов в крае. В 2012 году было открыто на 44 ОУ-ППЭ меньше, чем в 2011 году.

Укрупнение ОУ-ППЭ в 2012 году в сравнении с 2011 годом было проведено в следующих муниципальных образованиях края:

- в Свердловском районе Красноярска с 19 до 10;
- в Советском районе Красноярска с 27 до 19;
- в Боготоле с 5 до 2;
- в Боготольском районе с 5 до 3;
- в Емельяновском районе с 15 до 10;
- в Манском районе с 5 до 3;
- в Новосёловском и Ермаковском районах с 10 до 5.

Избыточное количество ОУ-ППЭ остаётся:

- в Железногорске – 14 (количество выпускников, участников ГИА-9 – 788),
- в Зеленогорске – 11 (количество выпускников, участников ГИА-9 – 541).

В 2012 году в двадцати двух ОУ-ППЭ присутствовали уполномоченные представители ТЭК, которые контролировали процедуру проведения экзамена. В двенадцати ОУ-ППЭ (в рамках создания ММЭК) присутствовали представители другого муниципального образования. В остальных ОУ-ППЭ на экзаменах присутствовали представители своего муниципального образования.

Уполномоченные представители ТЭК отмечают, что ОУ-ППЭ в целом соответствуют Положению о пункте проведения экзамена [(9)]. Однако в отдельных территориях и ОУ-ППЭ имелись следующие нарушения:

- отсутствие штаба ОУ-ППЭ (Уярская СОШ № 3);
- штаб ОУ-ППЭ укомплектован не полностью, нет телефона и сейфа (Шарыпово, СОШ № 7);
- отсутствие в ОУ-ППЭ медицинского работника (Дивногорск, СОШ № 2);
- отсутствие общественного наблюдателя (Енисейск, СОШ № 1);
- отсутствие у общественного наблюдателя свидетельства об аккредитации (Уярская СОШ № 3);
- не опечатаны имеющиеся в аудиториях лаборатории, в аудитории находилась справочная литература по предмету (Бородино, СОШ № 3);
- отсутствие в ОУ-ППЭ информационного стенда по вопросам организации и проведения государственной (итоговой) аттестации в новой форме (Большемуртинский район, СОШ № 3, Енисейск, СОШ № 1, Ермаковский район, Ермаковская СОШ № 2);
- до объявления начала экзамена выпускники просматривали свои экзаменационные работы (Берёзовская СОШ № 3);
- выпускники были рассажены по аудиториям в 9.15, за 45 минут до начала экзамена; подготовлены справочные материалы по математике за 2011 год (Кировский район Красноярска, СОШ № 63);
- наличие сотового телефона у выпускника при выходе из туалета, наличие готовых ответов на экзаменационные задания (Ленинский район Красноярска, СОШ № 44, Сухобузимский район, Сухобузимская СОШ);

- аккредитация в качестве общественных наблюдателей работников ДОУ¹ (Туруханский район);
- в Иланском районе в одной из аудиторий по невнимательности организатора был включен аудиофайл с изложением по русскому языку из демоверсии 2011 года.

Уполномоченные ТЭК отмечают, что большинство руководителей ОУ-ППЭ и муниципальных координаторов ГИА-9 выполняют свои обязанности на должном уровне.

При проведении устной части экзамена по английскому языку в ряде ОУ-ППЭ перед началом экзамена не было проверено техническое обеспечение, что приводило к сбоям во время работы. Кроме этого, по данным, предоставленным председателем региональной предметной экзаменационной комиссии, на основании прослушивания записей были зафиксированы нарушения порядка проведения экзамена:

- некоторые ответы учащихся полностью совпадали с модельным диалогом в карточке экзаменатора-собеседника, поэтому два ответа в части С3 были аннулированы (Центральный район Красноярска);
- в некоторых аудиториях при прослушивании аудиозаписей очень хорошо слышны посторонние шумы (стук каблуков по коридору, смех или голоса дежурных в коридоре и т.д.);
- в ряде случаев собеседник не записывал отказ участника от ответа (Дивногорск, Лесосибирск, Минусинск, Мотыгинский, Шушенский районы, Кировский район Красноярска).

Отчасти подобные шумы являются следствием неудачно выбранного места проведения экзамена. Например, в Октябрьском районе ОУ-ППЭ был организован в гимназии № 3. Количество сдающих экзамен не соответствовало количеству необходимых аудиторий. Организаторы проведения экзамена постарались сделать всё от них зависящее, но они не могли увеличить количество туалетных комнат или изменить расположение аудиторий. Поэтому в туалетные комнаты создавалась очередь, при переходе из аудитории для подготовки в аудиторию для ответа потоки частично пересекались.

Высокий уровень организации подготовки и проведения экзаменов отмечен в следующих ОУ-ППЭ: Маломинусинская СОШ № 7 (руководитель Синицина Н.И.), Элитовская СОШ (руководитель Парахина Н.А.), Холмогорская СОШ (руководитель Галкина Е.П.), Ермаковская СОШ № 2 (руководитель Меркушова Т.А.), СОШ № 1 Лесосибирска (руководитель Гилязутдинова А.М.), Берёзовская СОШ № 4 (руководитель Серова Е.Г.), СОШ № 4 Сосновоборска (руководитель Василюк О.В.), Сухобузимская СОШ (руководитель Киверская В.В.), Партизанская СОШ (руководитель Морковкина Н.В.), Шалинская СОШ № 1 (руководитель Леонова Н.И.), гимназия № 2 Заозёрного (руководитель Сацук Г.В.).

Замечания по процедуре проведения ГИА-9 в ОУ-ППЭ со стороны общественных наблюдателей отсутствуют. Однако данный факт нельзя рассматривать как объективную оценку, так как общественные наблюдатели не всегда знают требования к процедуре проведения экзаменов.

ПРОВЕРКА ЭКЗАМЕНАЦИОННЫХ РАБОТ

Проверка экзаменационных работ проводилась в соответствии с положением о предметных комиссиях территориальной экзаменационной комиссии [Приказ МОиН КК (11)]. Сроки проверки экзаменационных работ соответствовали Порядку проведения государственной (итоговой) аттестации обучающихся, освоивших основные общеобразовательные программы основного общего образования, с участием территориальной экзаменационной комиссии в Красноярском крае в 2012 году [Порядок (5)] (за исключением проверки экзаменационных работ по русскому языку).

¹ По информации, предоставленной МОУО.

В 2012 году при проведении ГИА-9 в Красноярском крае не использовалась федеральная автоматизированная информационная система государственной (итоговой) аттестации, обеспечивающая автоматизацию подготовки и проведения ГИА-9.

Шифрование экзаменационных работ, распределение работ между экспертами, обеспечение работы территориальной конфликтной комиссии осуществлялось вручную. Это не исключило возможность технических ошибок. В связи с этим около 2% участников ГИА-9 результаты по русскому языку получили позже остальных на 3–5 дней.

ОРГАНИЗАЦИЯ РАБОТЫ ТЕРРИТОРИАЛЬНОЙ КОНФЛИКТНОЙ КОМИССИИ

В 2012 году более чем в два раза увеличилась доля рассмотренных апелляций по русскому языку, математике, физике, биологии, обществознанию, информатике и ИКТ, истории России и английскому языку.

Таблица 12

Динамика подачи апелляций в 2011–2012 гг.

Предмет	Доля рассмотренных апелляций от числа участников по предмету, %	
	2011 год	2012 год
Русский язык	0,13	0,58
Математика	0,40	0,80
Физика	0,05	0,24
Химия	0,34	0,32
Биология	0,05	0,24
Обществознание	0,05	0,22
Информатика и ИКТ	0,08	0,24
Литература	0,47	0,49
Английский язык	0	0,68
География	0,06	0
История России	0	1,58

Увеличение доли апелляций могло произойти в связи:

- с повышением уровня информированности учащихся, родителей о деятельности конфликтной комиссии;
- с тем, что проверка экзаменационных работ по русскому языку, математике и английскому языку проводилась на региональном уровне.

Все апелляции выпускников о несогласии с выставленными баллами (отметкой) были рассмотрены. Были установлены следующие факты, повлёкшие изменение балла:

- проверка экзаменационной работы не в соответствии с заданными критериями (52% апелляций);
- нарушение инструкции по выполнению работы (2%);
- наличие технических ошибок при обработке результатов экзамена (46%).

При работе ТКК выявлялись факты неправильного оформления экзаменационной работы учащимися (Свердловский район Красноярска). Развёрнутый ответ был написан внутри титульного листа работы, что противоречит правилам оформления экзаменационной работы.

Организация работы ТКК была осложнена нарушением порядка подачи апелляций:

- апелляции отправлялись не по адресу, указанному в информационном письме (Железнодорожный район Красноярска, Лесосибирск, Ермаковский район);

- задерживалось отправление сканированных экзаменационных материалов по предметам по выбору (Железногорск и Канск), вследствие этого нарушались сроки рассмотрения апелляций;
- с опозданием отправлялись сканированные бланки апелляций (дата написания апелляции не соответствовала дате направления апелляции в ТКК) (Канск, Сосновоборск, Лесосибирск, Бородино, Минусинск, Ачинск, Железногорск, все районы Красноярска, Краснотуранский, Пировский, Туруханский, Богучанский, Кежемский, Рыбинский, Таймырский Долгано-Ненецкий, Ирбейский, Сухобузимский, Шушенский, Казачинский, Емельяновский, Берёзовский, Минусинский, Ермаковский районы).

СОЗДАНИЕ МЕЖМУНИЦИПАЛЬНЫХ ЭКЗАМЕНАЦИОННЫХ КОМИССИЙ ПРИ ПРОВЕДЕНИИ ГИА-9

К положительным результатам работы ММЭК можно отнести:

- возможность обеспечивать предметные экзаменационные комиссии подготовленными экспертами в основном из учителей с первой и высшей квалификационной категорией;
- возможность объединения ресурсов (кадровых, технических), устранение дефицита учебного оборудования, необходимого для проведения экзамена;
- возможность укрупнения ОУ-ППЭ;
- возможность снижения транспортных расходов МО при доставке экзаменационных работ в г. Красноярск для проверки.

К трудностям работы ММЭК муниципальные координаторы относят:

- увеличение затрат на ГСМ при подвозе учащихся в ОУ-ППЭ, экспертов предметных комиссий к месту проверки экзаменационных работ;
- различный уровень подготовки руководителей ОУ-ППЭ, председателей и экспертов предметных экзаменационных комиссий;
- отсутствие согласованного подхода к оплате труда специалистов, участвовавших в проведении экзаменов (руководителей ОУ-ППЭ, организаторов в аудиториях, председателей и экспертов предметных экзаменационных комиссий) в муниципальных образованиях края;
- отсутствие нормативных документов федерального и регионального уровня для разработки положения о ММЭК.

5. УЧАСТНИКИ ГИА-9 В КРАСНОЯРСКОМ КРАЕ В 2012 ГОДУ

В 2012 году в Красноярском крае завершили обучение в общеобразовательных учреждениях 27 095 выпускников основной школы, из них 26 988 выпускников (99,6%) были допущены к государственной (итоговой) аттестации. 465 выпускников 9-х классов с ограниченными возможностями здоровья проходили государственную (итоговую) аттестацию, из них 88 человек (18,9%) участвовали в ГИА-9.

Из числа выпускников, допущенных к ГИА, 6662 человека (24,69%) прошли государственную (итоговую) аттестацию только в новой форме, 1855 человек (6,87%) – только в традиционной, 18 471 выпускник (68,44%) – в совмещённой форме.

Таблица 13

РАСПРЕДЕЛЕНИЕ ВЫПУСКНИКОВ, ДОПУЩЕННЫХ К ГИА, ПО ПРЕДМЕТАМ И ФОРМАМ ГОСУДАРСТВЕННОЙ (ИТОГОВОЙ) АТТЕСТАЦИИ

Предмет	Количество выпускников, сдававших экзамен / доля от числа допущенных к ГИА (%)							
	2011 год				2012 год			
	Традиционная форма		Новая форма		Традиционная форма		Новая форма	
	Кол-во	Доля	Кол-во	Доля	Кол-во	Доля	Кол-во	Доля
Русский язык	1365	4,62	28 190	95,38	1960	7,26	25 028	92,74
Математика	1401	4,74	28 154	95,26	1923	7,13	25 065	92,87
Биология	5244	17,74	3660	12,38	4734	17,54	3217	11,92
Физика	2160	7,31	2070	7,00	1883	6,98	2013	7,46
Химия	1415	4,79	1856	6,28	1165	4,32	1556	5,77
География	4591	15,53	3059	10,35	4621	17,12	2709	10,04
История	1169	3,96	594	2,01	1142	4,23	443	1,64
Обществознание	8959	30,31	7580	25,65	8339	30,90	6983	25,87
Информатика и ИКТ	2760	9,34	1266	4,28	1957	7,25	1649	6,11
Английский язык	1076	3,64	441	1,49	888	3,29	586	2,17
Французский язык	6	0,02	0	0	29	0,11	2	0,01
Немецкий язык	150	0,51	0	0	67	0,25	9	0,03
Литература	794	2,69	210	0,71	683	2,53	203	0,75
Искусство	172	0,58	0	0	82	0,30	0	0
Технология	414	1,40	0	0	340	1,26	0	0
Физическая культура	5283	17,88	0	0	4693	17,39	0	0
ОБЖ	2356	7,97	0	0	2357	8,73	0	0
Черчение	6	0,02	0	0	62	0,23	0	0
Экономика	26	0,09	0	0	49	0,18	0	0

Русский язык (устно)	20	0,07	0	0	12	0,04	0	0
Экология	15	0,05	0	0	0	0	0	0
Итого:	39 382	33,82	77 080	66,18	36 986	34,75	69 463	65,25

100% выпускников сдавали экзамен по *русскому языку* в новой форме в ЗАТО Солнечный, Кежемском, Партизанском, Северо-Енисейском районах.

100% выпускников сдавали экзамен по *математике* в новой форме в ЗАТО Солнечный и Северо-Енисейском районе.

Экзамены по русскому языку, математике, химии, биологии и обществознанию сдавали выпускники всех муниципальных образований. Из перечня предметов ГИА-9 выпускниками не были выбраны: география (Кежемский район, г. Сосновоборск), физика (Пировский, Сухобузимский, Большеулуйский районы), история (г. Железногорск, Большеулуйский, Боготольский, Тасеевский, Сухобузимский районы), информатика и ИКТ (Большеулуйский, Боготольский, Уярский районы). Два года подряд не выбирают физику в Пировском районе, историю в Большеулуйском и Тасеевском районах.

Выпускники Кировского и Советского районов г. Красноярска сдавали экзамены в новой форме по 12 предметам, в том числе по двум иностранным языкам (английскому и немецкому языкам, английскому и французскому языкам соответственно). 31,8% муниципальных образований выбрали экзамены в новой форме по 11 предметам, в том числе Новосёловский район, где сдавали английский и немецкий языки в новой форме. Только один предмет из перечня не выбрали выпускники в 24,2% МО, 4–5 предметов – в 4,5% МО (Боготольский, Сухобузимский и Большеулуйский районы). Данные представлены в Приложении (Таблица 28).

Таблица 14

РАСПРЕДЕЛЕНИЕ УЧАСТНИКОВ ГИА-9 ПО ТЕРРИТОРИАЛЬНОЙ ПРИНАДЛЕЖНОСТИ
ОБРАЗОВАТЕЛЬНЫХ УЧРЕЖДЕНИЙ В 2012 ГОДУ

Территориальная принадлежность ОУ	Доля выпускников, %
Школы Красноярска	30,27
Школы городов с населением от 50 тыс. до 450 тыс. человек (города Ачинск, Железногорск, Зеленогорск, Канск, Лесосибирск, Минусинск, Назарово, Норильск)	26,16
Школы городов с населением менее 50 тыс. человек (города Артёмовск, Боготол, Бородино, Дивногорск, Дудинка, Енисейск, Заозёрный, Игарка, Иланский, Кодинск, Сосновоборск, Ужур, Уяр, Шарыпово)	9,73
Школы посёлков городского типа	8,29
Сельские школы	25,55

66,16% выпускников основной школы обучались в городских школах, 25,5% – в сельских и 8,29% в школах посёлков городского типа.

**РАСПРЕДЕЛЕНИЕ ВЫПУСКНИКОВ КРАСНОЯРСКОГО КРАЯ 2012 ГОДА
ПО ТИПАМ И ВИДАМ ОБРАЗОВАТЕЛЬНЫХ УЧРЕЖДЕНИЙ**

Распределение выпускников 9-х классов в 2012 году следующее: 72,7% обучались в средних общеобразовательных школах, 19,0% – в школах с особым статусом (гимназии, лицеи и школы с углублённым изучением отдельных предметов), 3,4% – в основных общеобразовательных школах, 4,8% – в других (краевые общеобразовательные учреждения,

вечерние (сменные) школы и центры образования, школы-интернаты, учреждения НПО и СПО).

Диаграмма 1

РАСПРЕДЕЛЕНИЕ УЧАСТНИКОВ ГИА-9 В КРАСНОЯРСКОМ КРАЕ ПО ТИПАМ И ВИДАМ ОБРАЗОВАТЕЛЬНЫХ УЧРЕЖДЕНИЙ В 2012 ГОДУ

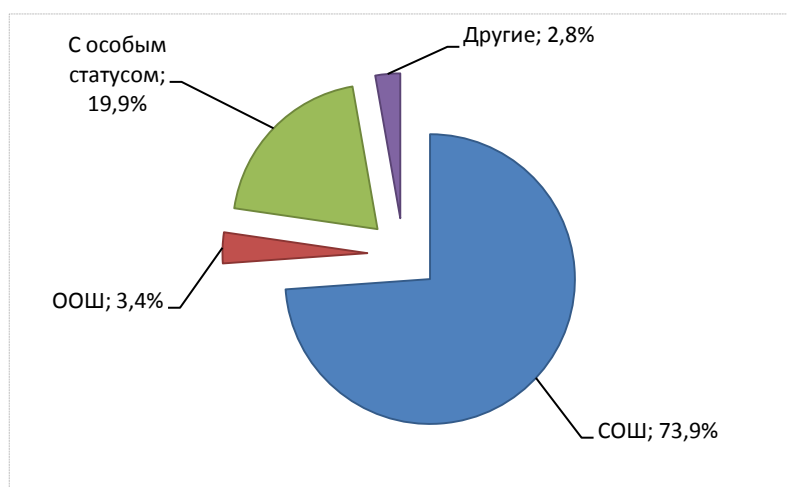


Таблица 15

УЧАСТИЕ ВЫПУСКНИКОВ 9-Х КЛАССОВ КРАСНОЯРСКОГО КРАЯ В ГИА-9
(КОЛИЧЕСТВО УЧАСТНИКОВ (ДОЛЯ ОТ ОБЩЕГО ЧИСЛА ВЫПУСКНИКОВ))

Предмет	2010 год	2011 год	2012 год
Русский язык	28 949 (95,0%)	28 190 (95,4%)	25 028 (92,7%)
Математика	28 949 (95,0%)	28 154 (95,3%)	25 065 (92,8%)
Физика	2021 (7,0%)	2070 (7,0%)	2013 (7,5%)
Химия	1573 (5,0%)	1856 (6,3%)	1555 (5,7%)
Биология	3690 (12,0%)	3660 (12,4%)	3217 (12,0%)
География	3165 (10,0%)	3059 (10,3%)	2709 (10,0%)
История России	683 (2,0%)	594 (2,0%)	443 (1,6%)
Обществознание	6829 (22,0%)	7580 (25,6%)	6983 (26,0%)
Английский язык	–	441 (1,5%)	586 (2,1%)
Информатика и ИКТ	–	1266 (4,3%)	1649 (6,1%)
Литература	–	210 (0,7%)	203 (0,8%)
Французский язык	–	–	2 (0,007%)
Немецкий язык	–	–	9 (0,03%)

В 2012 году наблюдается снижение доли участия выпускников в экзаменах по обязательным предметам. Менее 90% учеников приняли участие в ГИА-9 в следующих территориях:

районы г. Красноярска:

- Кировский (89,89% – русский язык, 88,74% – математика),
- Свердловский (86,7% – русский язык, 86,88% – математика),
- г. Норильск (73,19% – русский язык, 73,72% – математика),
- г. Канск (86,34% – русский язык, 86,22% – математика),
- г. Минусинск (89,83% – русский язык),

муниципальные образования края:

- Ачинский (88,96% – русский язык, математика),
- Богучанский (87,22% – русский язык, 87,59% – математика),
- Туруханский (87,41% – русский язык, 87,78% – математика).

Таким образом, в 2012 году снизилась доля участников ГИА-9 по обязательным предметам и стало больше участников по физике, обществознанию, информатике и ИКТ, английскому языку и литературе. По остальным предметам в течение трёх лет доля учащихся (от общего количества выпускников), сдающих экзамен в новой форме, остаётся без существенных изменений.

6. ОБЩИЕ РЕЗУЛЬТАТЫ ГИА-9 ПО КРАСНОЯРСКОМУ КРАЮ В 2012 ГОДУ

Таблица 16

ОБЩИЕ РЕЗУЛЬТАТЫ ГИА-9 В КРАСНОЯРСКОМ КРАЕ ПО ОБЯЗАТЕЛЬНЫМ ПРЕДМЕТАМ
в 2012 году

	Русский язык	Математика
Количество участников	25 028	25 065
Доля получивших максимальное количество баллов, %	1,61%	0,09%
Доля не набравших минимальный балл, %	6,79%	18,02%

МАТЕМАТИКА

В 2012 году в ГИА-9 по математике приняли участие 25 065 человек. Из них набрали не менее минимального балла 20 549 участников, что составило 81,98% от количества участников ГИА-9 по математике 2012 года.

Средний тестовый балл участников ГИА-9 по математике в крае – 13,39. За экзамен получили максимальное количество баллов 22 участника (0,09%).

Таблица 17

РАСПРЕДЕЛЕНИЕ ОТМЕТОК ПО ПЯТИБАЛЛЬНОЙ ШКАЛЕ

Аттестационная отметка	Число сдавших	Доля
2 балла	4516	18,02%
3 балла	11 034	44,02%
4 балла	6077	24,24%
5 балла	3438	13,72%

Диаграмма 2

РАСПРЕДЕЛЕНИЕ УЧАСТНИКОВ ГИА-9, НАБРАВШИХ СООТВЕТСТВУЮЩИЙ БАЛЛ
ПО МАТЕМАТИКЕ

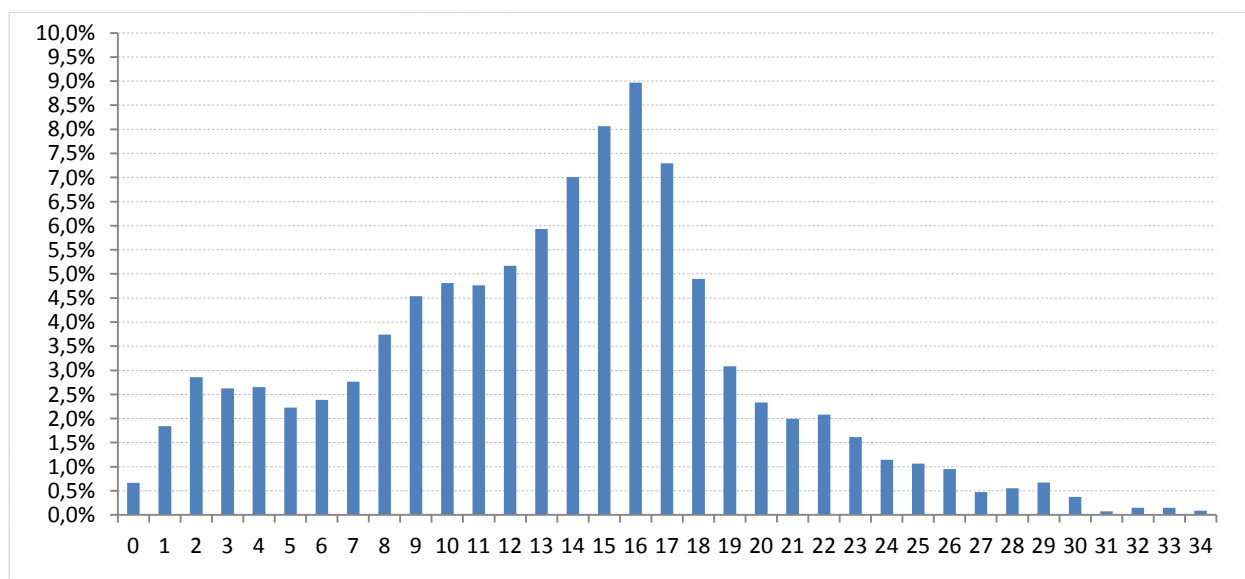


Таблица 18

ШКАЛА ПЕРЕСЧЁТА ПЕРВИЧНОГО БАЛЛА ЗА ВЫПОЛНЕНИЕ ЭКЗАМЕНАЦИОННОЙ РАБОТЫ
В ОТМЕТКУ ПО ПЯТИБАЛЛЬНОЙ ШКАЛЕ²

Отметка по пятибалльной шкале	2 балла	3 балла	4 балла	5 баллов
Общий балл	0–7	8–15	16–19	20–34

Таблица 19

ДИНАМИКА РЕЗУЛЬТАТОВ ГИА-9 ПО МАТЕМАТИКЕ В КРАСНОЯРСКОМ КРАЕ

	2010 год	2011 год	2012 год
Количество участников ГИА-9 по математике	28 949	28 154	25 065
Доля (%) от количества допущенных к ГИА выпускников 9-го класса	95,0	95,3	92,8
Средний балл (средняя доля набранных баллов)	12,53 (39,16%)	13,68 (40,24%)	13,39 (39,38%)
Минимальный балл / максимальный балл	7 / 32	7 / 34	8 / 34
Доля (%) набравших не менее минимального балла	83,0	82,8	81,98
Доля (%) не набравших минимальный балл	17,0	17,2	18,02

Доля участников ГИА-9 по математике в 2012 году снизилась более чем на 2,2% (в сравнении с 2010 и 2011 годами). В Красноярском крае в течение последних трёх лет наблюдается колебание среднего балла по математике ГИА-9. В 2011 году (по сравнению с 2010 годом) доля набранных баллов повысилась на 1,08%, в 2012 году (по сравнению с 2011 годом) понизилась на 0,86%.

Таблица 20

ДАННЫЕ О РЕЗУЛЬТАТАХ ВЫПОЛНЕНИЯ ЗАДАНИЙ ЧАСТИ 2

	2011 год	2012 год
Доля (%) не приступивших к части 2	21,3	38,9
Доля (%) приступивших к части 2, из них:	78,7	61,1
доля (%) приступавших к части 2 и набравших 0 баллов	49,95	49,26
доля (%) приступивших к части 2 и набравших более 0 баллов	50,05	50,74

По сравнению с 2011 годом в 2012 году на 17,6% увеличилась доля не приступивших к выполнению заданий части 2 и совсем незначительно (на 0,69%) уменьшилась доля получивших за выполнение части 2 более 0 баллов. Этот показатель свидетельствует о том, что в 2012 году (по сравнению с 2011 годом) меньше учащихся, которые приступают к заданиям повышенного и высокого уровней.

² Подробнее см. Рекомендации ФИПИ (12).

Сравнивая результаты по математике 2012 года с результатами 2011 года, можно выделить ряд тенденций.

Увеличилась доля участия, уменьшилась доля неудовлетворительных отметок в Центральном районе Красноярска, в Ачинске, в Иланском, Казачинском, Курагинском районе.

Несущественно изменилась доля участия и доля неудовлетворительных отметок в Железнодорожном районе Красноярска, в Железногорске, Зеленогорске, Енисейске, Лесосибирске, Сосновоборске, в Дзержинском, Канском, Минусинском, Новосёловском, Северо-Енисейском, Сухобузимском, Тюхтетском, Шарыповском районе.

Существенно увеличилась доля участия, но не изменилась доля неудовлетворительных отметок в Енисейском и Идринском районах.

Не изменилась доля участия, но уменьшилась доля неудовлетворительных отметок в Ленинском, Октябрьском и Свердловском районе Красноярска, в Минусинске, Бородине, Назарове, в Ачинском, Бирилюсском, Кежемском, Партизанском, Пировском, Шушенском, Эвенкийском районах.

Доля неудовлетворительных отметок по математике менее 10% (при участии более 90% выпускников в ГИА-9) в Железнодорожном, Октябрьском и Центральном районе Красноярска, в Железногорске, Зеленогорске, Боготоле, Енисейске, Северо-Енисейском, Шарыповском, Дзержинском, Ужурском, Шушенском районе, в ЗАТО Солнечный.

Увеличилась доля участия и увеличилась доля неудовлетворительных отметок в Берёзовском, Ермаковском, Ирбейском, Назаровском, Рыбинском, Тасеевском, Уярском, Козульском, Краснотуранском, Саянском, Ужурском районе, в ЗАТО Солнечный.

Снизилась доля участия и увеличилась доля неудовлетворительных отметок в Боготоле, Дивногорске, в Абанском, Балахтинском, Боготольском, Богучанском, Большеулуйском, Большемуртинском, Емельяновском, Каратузском, Манском, Туруханском, Таймырском Долгано-Ненецком районе.

Снизилась доля участия и уменьшилась доля неудовлетворительных отметок в Кировском районе Красноярска, в Норильске, Канске, Назарове.

Русский язык

В 2012 году в ГИА-9 по русскому языку приняли участие 25 028 человек. Из них набрали не менее минимального балла 23 329 участников, что составило 93,21% от количества участников ГИА-9 по русскому языку 2012 года. Не набрали минимального балла 1699 участников, что составило 6,79% от количества участников ГИА-9 по русскому языку 2012 года.

Средний тестовый балл участников ГИА-9 по русскому языку в крае – 30,62.

За экзамен получили максимальное количество баллов 402 участника (1,61%).

Диаграмма 3

РАСПРЕДЕЛЕНИЕ УЧАСТНИКОВ ГИА-9 ПО РУССКОМУ ЯЗЫКУ, НАБРАВШИХ
СООТВЕТСТВУЮЩИЙ БАЛЛ

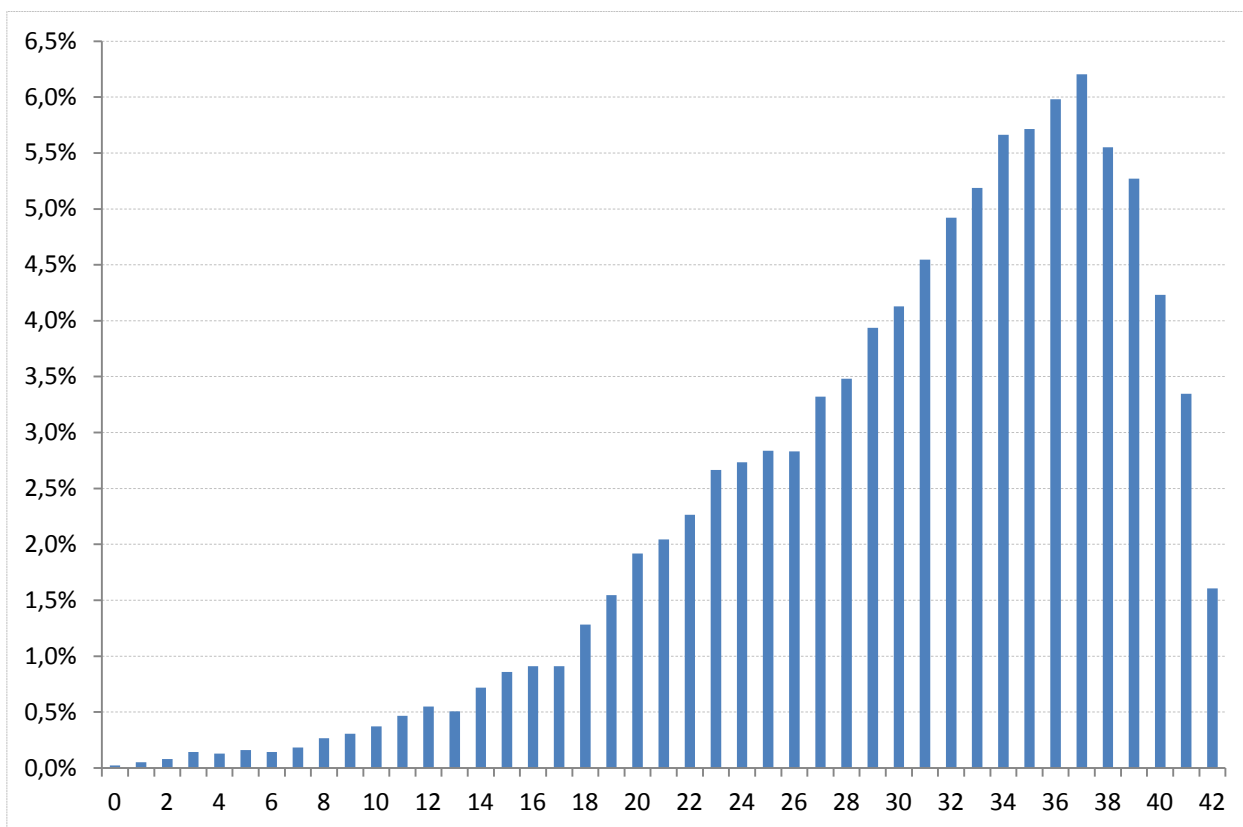


Таблица 21

ШКАЛА ПЕРЕСЧЁТА ПЕРВИЧНОГО БАЛЛА ЗА ВЫПОЛНЕНИЕ ЭКЗАМЕНАЦИОННОЙ РАБОТЫ
В ОТМЕТКУ ПО ПЯТИБАЛЛЬНОЙ ШКАЛЕ³

Отметка по пятибалльной шкале	2 балла	3 балла	4 балла	5 баллов
Общий балл	0–17	18–27	28–35, из них не менее 4 баллов по критериям ГК1–ГК4	37–42, из них не менее 6 баллов по критериям ГК1–ГК4

Таблица 22

РАСПРЕДЕЛЕНИЕ ОТМЕТОК ПО ПЯТИБАЛЛЬНОЙ ШКАЛЕ

Аттестационная отметка	Число сдавших	Доля, %
2	1699	6,79
3	8112	32,41
4	9267	37,03
5	5950	23,77

³ Подробнее см. Рекомендации ФИПИ (12).

Таблица 23

РЕЗУЛЬТАТЫ ГИА-9 ПО РУССКОМУ ЯЗЫКУ В КРАСНОЯРСКОМ КРАЕ ЗА 2010–2012 ГГ.

	2010 год	2011 год	2012 год
Количество участников ГИА-9	28 949	28 190	25 028
Доля (%) от количества допущенных к ГИА выпускников 9 класса	95,0	95,4	92,7
Средний балл (средняя доля набранных баллов)	30,32 (60,64%)	28,34 (69,12%)	30,62 (72,90%)
Минимальный балл / максимальный балл	21 / 50	19 / 41	18 / 42
Доля (%) набравших не менее минимального балла	89,9	92,8	93,2
Доля (%) не набравших минимального балла	10,1	8,2	6,8

В Красноярском крае в 2012 году (в сравнении с 2010 и 2011 годом) более чем на 2,7% снизилась доля участников ГИА-9 по русскому языку. Средняя доля набранных баллов повысилась: в 2011 году (по сравнению с 2010 годом) на 8,48%, в 2012 году (в сравнении с 2011 годом) на 3,78%. Также стабильно снижается доля участников ГИА-9, не набравших минимального балла по русскому языку (в среднем на 1,5%).

Таблица 24

ДАННЫЕ О РЕЗУЛЬТАТАХ ВЫПОЛНЕНИЯ ЗАДАНИЙ ЧАСТИ 3

	2011 год	2012 год
Доля (%) не приступивших к части 3	0,12	0,36
Доля (%) приступивших к части 3, из них:	99,88	99,64
Доля (%) приступивших к части 3 и набравших 0 баллов	1,37	1,24
Доля (%) приступивших к части 3 и набравших более 0 баллов	98,51	98,40

В 2012 году доля приступивших к части 3 незначительно понизилась (на 0,24%), при этом качество выполнения заданий данной части повысилось, о чём свидетельствует повышение доли учащихся, набравших более 0 баллов (на 0,13%).

По сравнению с 2011 годом в 2012 году по русскому языку:

увеличилась доля участия, уменьшилась доля неудовлетворительных отметок в Кежемском, Козульском, Краснотуранском, Саянском, Ужурском, Эвенкийском районе; несущественно изменилась доля участия и доля неудовлетворительных отметок в Октябрьском, Советском, Центральном и Свердловском районе Красноярска, в Балахтинском, Большемурутинском, Емельяновском, Ирбейском, Пировском, Таймырском Долгано-Ненецком, Енисейском, Туруханском, Курагинском, Уярском районе;

существенно увеличилась доля участия, но не изменилась доля неудовлетворительных отметок в Идринском районе;

не изменилась доля участия, уменьшилась доля неудовлетворительных отметок в Ачинске, в Дзержинском, Назаровском, Нижнеингашском, Сухобузимском, Уярском районе;

не изменилась доля участия, но увеличилась доля неудовлетворительных отметок в Партизанском, Каратузском, Северо-Енисейском районе;

доля неудовлетворительных отметок менее 10% при участии более 90% выпускников в ГИА-9 по русскому языку в Железнодорожном и Октябрьском районе Красноярска, в Ачинске, Железногорске, Зеленогорске, Боготоле, Назарове, Сосновоборске, в ЗАТО

Солнечный, в Иланском, Козульском, Краснотуранском, Курагинском, Назаровском, Нижнеингашском, Новосёловском, Рыбинском, Саянском, Ужурском, Шушенском районе;

увеличилась доля участия и увеличилась доля неудовлетворительных отметок в Ленинском районе Красноярска, в Мотыгинском районе;

снизилась доля участия, но увеличилась доля неудовлетворительных отметок в Кировском районе Красноярска, в Норильске, Дивногорске, Енисейске, Лесосибирске, Шарыпове, в Берёзовском, Бирилюсском, Боготольском, Богучанском, Большеулуйском, Ермаковском, Канском, Манском, Минусинском, Тюхтетском районе;

снизилась доля участия и уменьшилась доля неудовлетворительных отметок в Железнодорожном районе Красноярска, в Боготоле, Канске, Минусинске, в Ачинском, Абанском, Новосёловском, Рыбинском, Шарыповском районе.

ПРЕДМЕТЫ ПО ВЫБОРУ

Таблица 25

ОБЩИЕ РЕЗУЛЬТАТЫ УЧАСТНИКОВ ГИА-9 В КРАСНОЯРСКОМ КРАЕ ПО ПРЕДМЕТАМ
ПО ВЫБОРУ В 2011–2012 ГГ.

	2011 год	2012 год
Физика		
Количество выпускников, сдававших экзамен	2070	2013
Доля сдававших экзамен от общего числа участников, %	7	7,45
Доля успешно сдавших экзамен по предмету, %	99,37	99,3
Средний балл (максимально возможный)	22 (36)	20 (36)
Кол-во участников, набравших максимальный балл (доля, %)	7 (0,34)	0
Химия		
Количество выпускников, сдававших экзамен	1856	1556
Доля сдававших экзамен от общего числа участников, %	6,3	5,75
Доля успешно сдавших экзамен по предмету, %	98,55	98,97
Средний балл (максимально возможный)	20 (33)	21 (33)
Кол-во участников, набравших максимальный балл (доля, %)	16 (0,86)	26 (1,67)
Биология		
Количество выпускников, сдававших экзамен	3660	3217
Доля сдававших экзамен от общего числа участников, %	12,4	11,92
Доля успешно сдавших экзамен по предмету, %	99,26	96,92
Средний балл (максимально возможный)	24 (43)	20 (40)
Кол-во участников, набравших максимальный балл (доля, %)	1 (0,03)	0
География		
Количество выпускников, сдававших экзамен	3059	2709
Доля сдававших экзамен от общего числа участников, %	10,4	10,03
Доля успешно сдавших экзамен по предмету, %	96,63	98,41
Средний балл (максимально возможный)	20 (33)	21 (33)
Кол-во участников, набравших максимальный балл (доля, %)	6 (0,2)	17 (0,63)
История России		
Количество выпускников, сдававших экзамен	594	443
Доля сдававших экзамен от общего числа участников, %	2	1,64
Доля успешно сдавших экзамен по предмету, %	94,78	91,87
Средний балл (максимально возможный)	21 (37)	23 (44)
Кол-во участников, набравших максимальный балл (доля, %)	0	1 (0,23)
Обществознание		
Количество выпускников, сдававших экзамен	7580	6983
Доля сдававших экзамен от общего числа участников, %	25,6	25,87

Доля успешно сдавших экзамен по предмету, %	98,73	96,39
Средний балл (максимально возможный)	25 (40)	25 (40)
Кол-во участников, набравших максимальный балл (доля, %)	6 (0,08)	4 (0,06)
Английский язык		
Количество выпускников, сдававших экзамен	441	586
Доля сдававших экзамен от общего числа участников, %	1,5	2,17
Доля успешно сдавших экзамен по предмету, %	98,41	96,25
Средний балл (максимально возможный)	40 (50)	55 (70)
Кол-во участников, набравших максимальный балл (доля, %)	10 (2,27)	4 (0,68)
Информатика и ИКТ		
Количество выпускников, сдававших экзамен	1266	1649
Доля сдававших экзамен от общего числа участников, %	4,3	6,11
Доля успешно сдавших экзамен по предмету, %	97,24	98,24
Средний балл (максимально возможный)	16 (26)	14 (22)
Кол-во участников, набравших максимальный балл (доля, %)	16 (1,26)	39 (2,37)
Литература		
Количество выпускников, сдававших экзамен	210	203
Доля сдававших экзамен от общего числа участников, %	0,7	0,75
Доля успешно сдавших экзамен по предмету, %	95,71	96,06
Средний балл (максимально возможный)	19 (30)	16 (23)
Кол-во участников, набравших максимальный балл (доля, %)	6 (2,86)	11 (5,42)
Немецкий язык		
Количество выпускников, сдававших экзамен	–	9
Доля сдававших экзамен от общего числа участников, %	–	0,03
Доля успешно сдавших экзамен по предмету, %	–	100
Средний балл (максимально возможный)	–	58 (70)
Кол-во участников, набравших максимальный балл (доля, %)	–	0
Французский язык		
Количество выпускников, сдававших экзамен	–	2
Доля сдававших экзамен от общего числа участников, %	–	0,007
Доля успешно сдавших экзамен по предмету, %	–	100
Средний балл (максимально возможный)	–	47 (70)
Кол-во участников, набравших максимальный балл (доля, %)	–	0

В 2012 году увеличилась доля успешно сдавших экзамен в новой форме по русскому языку, химии, географии, информатике и литературе. В несколько раз повысилась доля участников, сдавших экзамен на неудовлетворительную отметку, по истории, обществознанию и английскому языку. Наибольший процент учащихся, не справившихся с экзаменационной работой, остаётся по истории России.

В 2012 году доля выпускников, справившихся с экзаменационной работой по русскому языку, в муниципалитетах колеблется от 77,6 до 99,3%, по математике – от 45 до 98,7%. Для сравнения: в 2011 году минимальная доля выпускников, справившихся с экзаменационной работой по русскому языку, была 66%, по математике – 44%. Более 50% выпускников не справились с экзаменационной работой по математике в 5 муниципальных образованиях.

Таблица 26

ИНФОРМАЦИЯ О КОЛИЧЕСТВЕ УЧАЩИХСЯ, НАБРАВШИХ МАКСИМАЛЬНОЕ КОЛИЧЕСТВО БАЛЛОВ ПО ПРЕДМЕТАМ ПО ВЫБОРУ В РАЗНЫХ ТИПАХ НАСЕЛЁННЫХ ПУНКТОВ

	2011 год		2012 год	
	Количество	Доля (%) от числа участников ГИА-9	Количество	Доля (%) от числа участников ГИА-9
Учащиеся школ Красноярска	21	0,07	32	0,13
Учащиеся школ городов с населением от 50 тыс. до 450 тыс. человек	23	0,08	31	0,12
Учащиеся школ городов с населением менее 50 тыс. человек	2	0,01	14	0,06
Учащиеся школ посёлков городского типа	10	0,04	4	0,02
Учащиеся сельских школ	12	0,04	21	0,08

В сравнении с 2011 годом возросло количество выпускников, набравших максимальное количество баллов по предметам по выбору.

Таблица 27

ИНФОРМАЦИЯ ОБ УЧАЩИХСЯ, НАБРАВШИХ МАКСИМАЛЬНОЕ КОЛИЧЕСТВО БАЛЛОВ ПО ПРЕДМЕТАМ ПО ВЫБОРУ В РАЗНЫХ ТИПАХ ОУ

	2011 год		2012 год	
	Количество	Доля (%) от числа участников ГИА-9	Количество	Доля (%) от числа участников ГИА-9
Учащиеся школ с особым статусом	24	0,08	37	0,15
Учащиеся средних общеобразовательных школ	43	0,15	55	0,22
Учащиеся основных общеобразовательных школ	0	0,00	3	0,01
Учащиеся других общеобразовательных учреждений	1	0,004	7	0,03

В течение двух лет наибольшее количество выпускников, набравших максимальное количество баллов по предметам по выбору, обучались в школах с особым статусом и в средних общеобразовательных школах.

Максимальное количество баллов по предметам по выбору набрали выпускники школ Красноярска (32 человека), среди малых городов – выпускники Зеленогорска (9 человек) и Минусинска (9 человек). Среди сельских территорий лидирует Курагинский район (3 выпускника).

6. ВЫВОДЫ

Выводы по процедуре проведения ГИА-9

1. Наличие замечаний уполномоченных представителей ТЭК, присутствовавших в ОУ-ППЭ, свидетельствует о том, что в крае не в полной мере соблюдаются единые требования при проведении экзаменов в ОУ-ППЭ. Часть организаторов в аудитории к своим обязанностям относится недобросовестно или имеет недостаточный уровень подготовки.
2. Укрупнение ОУ-ППЭ, присутствие в ОУ-ППЭ уполномоченного представителя ТЭК позволяет обеспечить соблюдение единых требований и равных необходимых условий при проведении процедуры ГИА-9.
3. 50% МО не готовы к проведению экзамена по английскому языку в новой форме.
4. В отдельных муниципальных образованиях края доля участия выпускников 9 классов в ГИА-9 по обязательным предметам снизилась. По-видимому, в муниципальных образованиях таким образом пытаются улучшить показатели результативности ГИА-9 за счёт того, что учащиеся со слабой подготовкой не допускаются к участию в экзамене.
5. Централизованная проверка работ по математике, русскому и английскому языку позволила:
 - в большей степени (чем при работе подкомиссий ТЭК на территории муниципальных образований) обеспечить единый подход к организации проверки экзаменационных работ;
 - организовать отбор экспертов как до процедуры проверки, так и после неё (по результатам работы) для обеспечения процедуры проверки в следующем году;
 - выявить ряд заданий, в оценке которых эксперты расходятся чаще всего, и сформировать заказ специалистам КК ИПКиПП РО, ведущим курсы по подготовке экспертов ГИА-9.
6. Проведение ГИА-9 без использования автоматизированной обработки результатов обнаружило ряд проблем:
 - увеличивается время проверки одной работы, так как эксперт проверяет всю работу (в том числе задания с закрытым ответом);
 - трудоёмкими являются процедуры шифрования и дешифрования работ;
 - существенно усиливается влияние «человеческого фактора»: 46% апелляций были удовлетворены из-за наличия технических ошибок;
 - значительно увеличивается время на поиск работ апеллянтов для конфликтной комиссии.
7. Создание межмуниципальных экзаменационных комиссий даёт возможность решить ряд задач:
 - повысить уровень соблюдения единых требований и подходов при проведении ГИА-9 за счёт контроля за процедурой на межмуниципальном уровне;
 - повысить уровень подготовки и ответственности всех категорий специалистов, участвующих в проведении процедуры ГИА-9;
 - обеспечить предметные комиссии подготовленными экспертами.

Выводы по результатам

- В 2012 году увеличилась доля успешно сдавших экзамен в новой форме по русскому языку, химии, географии, информатике и ИКТ и литературе. Однако в несколько раз повысился процент участников, сдавших экзамен на неудовлетворительную отметку по истории, обществознанию и английскому языку. Наибольший процент учащихся, не справившихся с экзаменационной работой, остаётся по истории России.
- В течение трёх лет увеличивается доля участников, не набравших минимальный балл и не приступавших ко 2 части работы по математике, что может свидетельствовать о падении уровня подготовки учеников по этому предмету.
- В течение трёх лет последовательно уменьшается доля участников, не набравших минимальный балл по русскому языку, а доля не приступавших к третьей части в 2012 году увеличилась по сравнению с 2011 годом в три раза. Причиной такого состояния дел может быть то, что обучение русскому языку в основной школе фокусируется на освоении правил, алгоритмов, образцов разборов языковых единиц и основной формой проверки результатов становится тест с закрытыми заданиями, а работе с текстом не уделяется должное внимание.

РЕКОМЕНДАЦИИ

Министерству образования и науки Красноярского края

- Использовать информационную систему, обеспечивающую автоматизацию функций при проведении ГИА-9 по всем предметам.
- Установить на региональном уровне нижнюю границу доли участия выпускников в ГИА-9 по обязательным предметам для муниципальных образований края.
- Начать подготовку к переходу в штатный режим процедуры ГИА-9: создать территориальные предметные комиссии (подкомиссии) ТЭК на уровне края по общеобразовательным предметам, экзамены по которым проводятся в новой форме, и разработать нормы расходов на мероприятия, связанные с проведением ГИА-9.
- Использовать при проведении ГИА-9 организационную схему, при которой уполномоченные представители ТЭК присутствуют во всех ОУ-ППЭ.
- Разработать и утвердить порядок организации работы территориальной конфликтной комиссии.

Муниципальным органам управления образованием

- Обеспечить участие муниципального образования в апробации ГИА-9 по обязательным предметам с участием от каждого муниципального образования не менее 95% выпускников от общего количества допущенных к ГИА.
- В 2013 году рассмотреть вопрос об укрупнении ОУ-ППЭ (за исключением территориально удалённых ОУ) и обеспечить присутствие в каждом ОУ-ППЭ уполномоченного представителя МОУО.
- Продолжить создание межмуниципальных экзаменационных комиссий, включая в их состав представителей двух и более муниципальных образований. Использовать практику проведения экзаменов для выпускников разных муниципальных образований в одном ОУ-ППЭ.
- Обеспечить обучение всех учителей-предметников, входящих в состав экспертов муниципальных предметных комиссий.

- Обеспечить создание условий (обучение специалистов, техническое оснащение ОУ-ППЭ) для проведения экзамена по английскому языку.

Краевому государственному автономному образовательному учреждению дополнительного профессионального образования (повышения квалификации) «Красноярский краевой институт повышения квалификации и профессиональной переподготовки работников образования»

- При подготовке специалистов для проведения ГИА-9 в программе подготовки председателей и экспертов предметных экзаменационных комиссий усилить блок, связанный с проверкой и оценением заданий с развёрнутым ответом в соответствии с критериями оценивания.
- Продолжить подготовку экспертов для работы в конфликтной комиссии.

Краевому государственному казённому специализированному учреждению «Центр оценки качества образования»

- Продолжить создание базы экспертов для проведения ГИА-9 по всем предметам (2012–2014 гг.).
- Подготовить муниципальных операторов по эксплуатации подсистемы «Сбор РБД» для обеспечения функционирования информационной системы обеспечения подготовки и проведения ГИА-9.

ИСТОЧНИКИ

1. *Положение о государственной (итоговой) аттестации выпускников IX и XI (XII) классов общеобразовательных учреждений Российской Федерации.* Утверждено приказом Минобразования РФ от 3.12.1999. № 1075.
2. *О проведении государственной (итоговой) аттестации выпускников 9-х классов по новой форме.* Письмо Минобразования РФ от 04.05.2005. № 03-113.
3. *О продолжении в 2012 году проведения апробации государственной (итоговой) аттестации обучающихся, освоивших программы основного общего образования...* Письмо Минобрнауки РФ от 07.10.2011. № 03-207.
4. КИМ ГИА-9 2012 г. *Официальный сайт ФИПИ.* [В Интернете] <http://fipi.ru/view/sections/223/docs/579.html>.
5. Рекомендации ФИПИ по использованию и интерпретации результатов выполнения экзаменационных работ для проведения государственной (итоговой) аттестации выпускников основной школы в новой форме в 2012 году. *Официальный информационный портал ГИА.* [В Интернете] http://gia.edu.ru/common/upload/docs_new/perbal2012.pdf.
6. *Положение о системе общественного наблюдения при проведении государственной (итоговой) аттестации обучающихся, освоивших основные общеобразовательные программы основного общего или среднего (полного) общего образования.* Утверждено приказом Минобрнауки РФ от 29.08.2011. № 2235.
7. *Порядок проведения государственной (итоговой) аттестации обучающихся, освоивших основные общеобразовательные программы основного общего образования, с участием территориальной экзаменационной комиссии в Красноярском крае в 2012 году.* Утвержден приказом МОиН КК от 14.03.2012. № 10-04/1.
8. *Состав предметных комиссий территориальной экзаменационной комиссии, создаваемых для оценивания экзаменационных работ в рамках государственной (итоговой) аттестации...* Утверждено приказом МОиН КК от 10.05.2012. № 99-04/2.
9. *Положение о пункте проведения экзамена.* Утверждено приказом МОиН КК от 14.03.2012. № 10-04/1.
10. *Протокол заседания территориальной экзаменационной комиссии Красноярского края по проведению государственной (итоговой) аттестации обучающихся освоивших образовательные программы основного общего образования с участием территориальных...* 10.05.2012. № 2.
11. *Положение о предметных комиссиях территориальной экзаменационной комиссии, создаваемых для оценивания экзаменационных работ...* Утверждено приказом МОиН КК от 10.05.12. № 99-04/2.
12. *Положение о территориальной конфликтной комиссии, рассматривающей апелляции при проведении государственной итоговой аттестации...* Утверждено Приказом МОиН КК от 14.03.2012. № 10-04/1.

ПРИЛОЖЕНИЕ

Таблица 28

КОЛИЧЕСТВО ВЫПУСКНИКОВ, ПРОХОДИВШИХ АТТЕСТАЦИЮ В НОВОЙ ФОРМЕ
В КРАСНОЯРСКОМ КРАЕ В 2012 ГОДУ

Территория	Русский язык	Математика	География	Обществознание	Физика	Биология	Химия	История	Информатика	Литература	Английский язык
Красноярский край	25 028	25 065	2709	6983	2013	3217	1556	443	1649	203	586
<i>Территории края, участвующие в сдаче экзаменов по всем предметам</i>											
Красноярск, Железнодорожный	587	586	141	282	94	96	55	8	82	11	22
Красноярск, Кировский	862	851	71	260	91	92	41	6	57	5	33
Красноярск, Ленинский	1225	1231	219	379	75	118	44	8	101	21	31
Красноярск, Октябрьский	1128	1129	65	305	115	47	68	22	84	12	88
Красноярск, Свердловский	945	947	42	273	9	51	55	8	62	9	30
Красноярск, Советский	2369	2378	158	516	191	112	144	54	151	12	93
Красноярск, Центральный	562	561	21	120	28	25	26	10	53	6	78
Дивногорск	286	288	63	82	34	37	17	9	33	2	21
Енисейск	141	140	35	90	17	15	10	10	32	6	7
Зеленогорск	511	510	41	280	104	141	64	10	99	12	34
Канск	714	713	141	227	41	79	33	10	40	2	22
Лесосибирск	677	678	14	123	50	48	37	2	17	9	15
Минусинск	618	619	73	183	82	61	71	24	44	6	9
Назарово	505	505	22	108	52	57	15	4	35	5	7
Богучанский район	464	466	86	160	64	82	39	16	51	1	4
Большемуртинский район	205	206	59	80	9	48	21	2	7	2	2
Идринский район	118	118	18	80	3	84	9	6	9	4	3
Каратузский район	160	159	16	79	27	83	20	8	8	2	4
Курагинский район	467	468	140	159	68	123	70	6	38	5	3
Мотыгинский район	174	174	55	128	20	76	24	7	18	7	6
Северо-Енисейский район	122	122	7	18	32	59	36	6	12	3	2
Туруханский район	236	237	81	95	47	84	34	15	35	5	5

Территория	Русский язык	Математика	География	Обществознание	Физика	Биология	Химия	История	Информатика	Литература	Английский язык
Шушенский район	317	317	28	95	43	81	15	3	31	2	4
<i>Территории края, участвующие в сдаче экзаменов по 10 предметам</i>											
Норильск	1504	1515	74	205	74	42	86	10	56	4	0
Ачинск	1022	1022	45	162	21	7	14	4	7	0	15
Железногорск	742	742	6	63	32	33	29	0	89	2	16
Шарыпово	427	427	40	66	13	29	7	3	27	0	2
Ачинский район	145	145	11	67	13	9	9	3	11	0	1
Берёзовский район	306	317	34	130	26	35	18	6	27	8	0
Емельяновский район	496	496	63	112	39	78	27	18	42	0	5
Енисейский район	289	290	17	86	17	93	18	4	16	7	0
Ермаковский район	251	251	41	81	23	109	22	6	13	2	0
Канский район	286	286	27	140	16	85	12	2	14	5	0
Козульский район	162	163	52	94	23	24	12	6	3	4	0
Манский район	198	200	75	61	20	46	6	1	11	1	0
Нижнеингашский район	314	314	3	16	3	25	7	4	1	1	0
Новосёловский район	134	134	34	52	11	34	12	6	11	0	2
Таймырский Долгано-Ненецкий муниципальный район	392	390	16	142	3	71	7	14	0	14	5
Шарыповский район	152	155	25	60	10	36	12	10	16	0	1
<i>Территории края, участвующие в сдаче экзаменов по 9 предметам</i>											
Боготол	192	191	9	17	22	20	14	1	2	0	0
Абанский район	205	206	28	40	20	39	16	11	6	0	0
Балахтинский район	198	198	20	26	6	82	20	2	14	0	0
Бирилюсский район	112	112	29	27	18	19	7	5	22	0	0
Иланский район	256	256	8	13	22	14	21	8	7	0	0
Ирбейский район	190	191	12	37	2	14	4	6	7	0	0
Казачинский район	120	120	13	41	0	19	8	4	8	5	0
Кежемский район	198	196	0	70	24	20	16	3	15	0	12
Краснотуранский район	158	159	17	53	21	22	12	7	2	0	0

Государственная итоговая аттестация выпускников IX классов

Территория	Русский язык	Математика	География	Обществознание	Физика	Биология	Химия	История	Информатика	Литература	Английский язык
Минусинский район	223	223	11	22	3	16	4	2	4	0	0
Назаровский район	261	261	45	127	60	63	27	6	27	0	0
Партизанский район	120	119	6	23	6	23	6	7	0	1	0
Рыбинский район	340	341	39	104	30	22	29	4	17	0	0
Саянский район	122	122	12	20	5	28	14	3	3	0	0
Тюхтетский район	90	90	25	50	8	54	7	8	3	0	0
Ужурский район	381	383	116	205	41	116	26	7	25	0	0
Эвенкийский муниципальный район	192	191	46	34	14	3	11	1	3	0	0
<i>Территории края, участвующие в сдаче экзаменов по 8 предметам</i>											
Бородино	180	180	10	20	13	20	16	0	3	0	0
Сосновоборск	261	262	0	173	19	45	9	0	16	0	4
ЗАТО Солнечный	92	92	5	3	11	11	3	2	0	0	0
Дзержинский район	146	146	34	53	13	26	10	0	4	0	0
Пировский район	99	99	13	43	0	26	5	4	3	0	0
Тасеевский район	140	140	6	29	4	14	3	0	3	0	0
Уярский район	194	194	3	26	2	14	15	1	0	0	0
<i>Территории края, участвующие в сдаче экзаменов менее чем по 7 предметам</i>											
Боготольский район	75	76	14	28	9	9	2	0	0	0	0
Сухобузимский район	204	202	17	36	0	15	4	0	12	0	0
<i>Территории края, участвующие в сдаче экзаменов менее чем по 6 предметам</i>											
Большеулуйский район	66	65	12	4	0	8	1	0	0	0	0

ОБЩИЕ РЕЗУЛЬТАТЫ ГОСУДАРСТВЕННОЙ (ИТОГОВОЙ) АТТЕСТАЦИИ ВЫПУСКНИКОВ
9-Х КЛАССОВ ОБЩЕОБРАЗОВАТЕЛЬНЫХ УЧРЕЖДЕНИЙ КРАСНОЯРСКОГО КРАЯ В НОВОЙ
ФОРМЕ В 2012 ГОДУ

Предметы	Количество выпускников, сдававших экзамен	Доля от числа допущенных, %	Количество выпускников, получивших отметку							
			2 балла		3 балла		4 балла		5 баллов	
			Количество	Доля, %	Количество	Доля, %	Количество	Доля, %	Количество	Доля, %
Русский язык	25 028	92,73	1699	6,76	8112	32,41	9267	37,02	5950	23,77
Математика	25 065	92,88	4516	18,02	11034	44,02	6077	24,24	3438	13,71
Физика	2013	7,45	14	0,70	619	30,75	1035	51,41	345	17,13
Химия	1556	5,75	16	1,03	386	24,80	710	45,62	444	28,53
Биология	3217	11,92	99	3,08	2247	69,84	798	24,80	73	2,26
География	2709	10,03	43	1,59	934	34,47	1203	44,40	529	19,52
История России	443	1,64	36	8,13	202	45,59	150	33,86	55	12,41
Обществозна- ние	6983	25,87	252	3,61	2675	38,30	3417	48,93	639	9,15
Английский язык	586	2,17	22	3,75	77	13,13	201	34,30	286	48,80
Информатика и ИКТ	1649	6,11	29	1,76	455	27,59	710	43,05	455	27,59
Литература	203	0,75	8	3,94	45	22,16	77	37,93	73	35,96
Немецкий язык	9	0,03	0	0	1	11,11	3	33,33	5	55,55
Французский язык	2	0,007	0	0	1	50	1	50	0	0

Таблица 30

ОБЩИЕ РЕЗУЛЬТАТЫ ГИА-9 ПО ОБЯЗАТЕЛЬНЫМ ПРЕДМЕТАМ В МУНИЦИПАЛЬНЫХ
ОБРАЗОВАНИЯХ КРАСНОЯРСКОГО КРАЯ В 2012 ГОДУ

Территории	Русский язык			Математика		
	Количество участников	Доля участников от числа допущенных, %	Доля набравших максимальный балл, %	Количество участников	Доля участников от числа допущенных, %	Доля набравших максимальный балл, %
Красноярский край	25028	92,73	1,61	25 065	92,88	0,09
Красноярск	7678	93,12	1,96	7683	95,33	0,8
Железнодорожный район	587	91,58	3,1	586	91,42	0,0
Кировский район	862	89,89	2,4	851	88,74	0,2
Ленинский район	1225	96,69	0,7	1231	97,16	0,0
Октябрьский район	1128	92,23	2,7	1129	92,31	0,4
Свердловский район	945	86,70	1,4	947	86,88	0,0
Советский район	2369	97,89	1,8	2378	98,26	0,2
Центральный район	562	96,90	3,0	561	96,72	0,0
Норильск	1504	73,19	3,3	1515	73,72	0,1
Ачинск	1022	96,51	1,4	1022	96,51	0,0
Боготол	192	91,43	1,0	191	90,95	0,0
Бородино	180	94,24	3,9	180	94,24	0,0
Дивногорск	286	91,96	1,0	288	92,60	0,3
Енисейск	141	97,92	4,3	140	97,22	0,0
Железногорск	742	94,16	2,3	742	94,16	0,3
Зеленогорск	511	94,45	5,5	510	94,27	0,6
Канск	714	86,34	2,4	713	86,22	0,3
Лесосибирск	677	92,61	0,9	678	92,75	0,0
Минусинск	618	89,83	1,6	619	89,97	0,0
Назарово	505	96,37	0,4	505	96,37	0,0
Сосновоборск	261	98,49	1,9	262	98,87	0,0
Шарыпово	427	92,03	1,2	427	92,03	0,0
ЗАТО Солнечный	92	100,00	1,1	92	100,00	0,0
Абанский район	205	91,93	0,0	206	92,38	0,0
Ачинский район	145	88,96	2,8	145	88,96	0,0
Балахтинский район	198	99,50	1,0	198	99,50	0,0
Берёзовский район	306	94,44	1,3	317	97,84	0,0
Бирилюсский район	112	99,12	1,8	112	99,12	0,0
Боготольский район	75	91,46	1,3	76	92,68	0,0
Богучанский район	464	87,22	0,4	466	87,59	0,0
Большемуртинский район	205	97,62	0,0	206	98,10	0,0
Большеулуйский район	66	98,51	0,0	65	97,01	0,0
Дзержинский район	146	98,65	0,7	146	98,65	0,0

Территории	Русский язык			Математика		
	Количество участников	Доля участников от числа допущенных, %	Доля набравших максимальный балл, %	Количество участников	Доля участников от числа допущенных, %	Доля набравших максимальный балл, %
Емельяновский район	496	96,50	1,0	496	96,50	0,0
Енисейский район	289	93,53	1,0	290	93,85	0,0
Ермаковский район	251	98,82	0,4	251	98,82	0,0
Идринский район	118	96,72	0,0	118	96,72	0,0
Иланский район	256	96,24	0,8	256	96,24	0,0
Ирбейский район	190	96,94	0,5	191	97,45	0,0
Казачинский район	120	98,36	0,0	120	98,36	0,0
Канский район	286	98,28	0,7	286	98,28	0,0
Каратузский район	160	95,24	0,6	159	94,64	0,0
Кежемский район	198	100,00	0,5	196	98,99	0,0
Козульский район	162	98,78	2,5	163	99,39	0,0
Краснотуранский район	158	96,34	0,0	159	96,95	0,0
Курагинский район	467	94,73	0,2	468	94,93	0,0
Манский район	198	94,74	1,0	200	95,69	0,0
Минусинский район	223	92,92	0,4	223	92,92	0,0
Мотыгинский район	174	99,43	2,3	174	99,43	0,0
Назаровский район	261	99,62	0,8	261	99,62	0,0
Нижнеингашский район	314	96,91	1,9	314	96,91	0,0
Новосёловский район	134	95,71	1,5	134	95,71	0,7
Партизанский район	120	100,00	0,0	119	99,17	0,0
Пировский район	99	98,02	1,0	99	98,02	0,0
Рыбинский район	340	97,98	0,0	341	98,27	0,0
Саянский район	122	94,57	0,8	122	94,57	0,0
Северо-Енисейский район	122	100,00	1,6	122	100,00	0,0
Сухобузимский район	204	97,14	0,0	202	96,19	0,0
Таймырский Долгано-Ненецкий муниципальный район	392	97,03	0,5	390	96,53	0,0
Тасеевский район	140	93,33	0,7	140	93,33	0,0
Туруханский район	236	87,41	0,0	237	87,78	0,0
Тюхтетский район	90	93,75	4,4	90	93,75	0,0
Ужурский район	381	98,96	1,0	383	99,48	0,0
Уярский район	194	98,98	1,0	194	98,98	0,0
Шарыповский район	152	93,25	1,3	155	95,09	0,0
Шушенский район	317	91,35	1,9	317	91,35	0,0
Эвенкийский муниципальный район	192	93,20	0,0	191	92,72	0,0