

Министерство образования и науки Красноярского края
Краевое государственное казённое специализированное учреждение
«ЦЕНТР ОЦЕНКИ КАЧЕСТВА ОБРАЗОВАНИЯ»

ОТЧЁТ

о результатах государственной (итоговой) аттестации
выпускников IX классов
в Красноярском крае в 2013 году в новой форме
(часть 1)

Красноярск, 2013

Отчёт по результатам государственной (итоговой) аттестации выпускников IX классов общеобразовательных учреждений Красноярского края в 2013 году адресован широкому кругу специалистов: представителям органов управления образованием всех уровней, специалистам учреждений повышения квалификации педагогических кадров, муниципальных методических служб, руководителям и работникам образовательных учреждений и др.

В **первой части** отчёта представлены результаты государственной (итоговой) аттестации выпускников IX классов общеобразовательных учреждений (ГИА). Материалы включают краткую характеристику участников ГИА в 2013 году, описание общих подходов к анализу результатов, описание результатов экзаменов по краю в целом. Основное внимание в отчёте уделено государственной (итоговой) аттестации выпускников IX классов с использованием механизмов независимой оценки знаний путём создания территориальной экзаменационной комиссии (ГИА-9).

Во **второй части** отчёта приводится подробный анализ статистических данных по всем участникам ГИА-9 по русскому языку и математике, выделены типичные проблемы в подготовке учащихся по всем разделам содержания (дидактическим единицам) и видам деятельности.

Отчёт подготовлен:

Идея отчёта	Семёнов С.В.
Общая редакция	Рябинина Л.А., Семёнов С.В.
Основные результаты экзамена	Кремезная О.Л.
Процедура проведения ГИА-9 в Красноярском крае	Давыдова Л.И., Ковенко Н.А., Сколпень Н.А.

Материалы к отчёту по обязательным предметам подготовили:

Русский язык	Овчарова В.Н., Козаченко Н.И., Минько Н.А.
Математика	Шипина Т.Н., Крохмаль С.В.

СОДЕРЖАНИЕ

Список сокращений и условных обозначений	2
1. Общая информация о государственной (итоговой) аттестации обучающихся, освоивших образовательные программы основного общего образования в 2013 году	4
Особенности проведения ГИА-9 в 2013 году в РФ	6
Особенности проведения ГИА-9 в Красноярском крае в 2013 году	6
2. Линии анализа и показатели результатов ГИА-9	7
3. Проведение ГИА-9 в Красноярском крае в 2013 году	9
Организация подготовки специалистов для проведения ГИА-9	10
Организация пунктов проведения экзамена	12
Организация наблюдения за проведением ГИА-9	13
обеспечение экзаменационными материалами	15
Организация проверки экзаменационных работ	15
Апелляции ГИА-9	16
Создание межмуниципальных экзаменационных комиссий при проведении ГИА-9	17
4. Анализ процедуры проведения ГИА-9 в Красноярском крае в 2013 году	19
Обеспечение экзаменационными материалами	19
Организация подготовки специалистов для проведения ГИА-9	19
Организация пунктов проведения экзаменов	20
Проверка экзаменационных работ	22
Организация работы территориальной конфликтной комиссии	22
Создание межмуниципальных экзаменационных комиссий при проведении ГИА-9	23
5. Участники ГИА-9 в Красноярском крае в 2013 году	24
Распределение выпускников Красноярского края 2013 года по типам и видам образовательных учреждений	25
6. Общие результаты ГИА-9 по Красноярскому краю в 2013 году	28
Математика	28
Русский язык	31
Предметы по выбору	33
7. Выводы	37
Процедура проведения ГИА-9	37
Результаты ГИА-9	38
Рекомендации	39
Источники	41
Приложение	42

СПИСОК СОКРАЩЕНИЙ И УСЛОВНЫХ ОБОЗНАЧЕНИЙ

АИС «ГИА»	Автоматизированная информационная система «ГИА»
ГИА	Государственная (итоговая) аттестация обучающихся, освоивших основные общеобразовательные программы основного общего образования
ГИА-9	Государственная (итоговая) аттестация обучающихся, освоивших основные общеобразовательные программы основного общего образования, с использованием механизмов независимой оценки знаний путём создания территориальной экзаменационной комиссии
ЕГЭ	Единый государственный экзамен
КГКСУ «ЦОКО»	Краевое государственное казённое специализированное учреждение «Центр оценки качества образования»
ККИПКППРО	Красноярский краевой институт повышения квалификации и профессиональной переподготовки работников образования
КИМ	Контрольные измерительные материалы
Минобрнауки РФ	Министерство образования и науки Российской Федерации
МО	Муниципальное образование
МОиННК	Министерство образования и науки Красноярского края
МОУО	Муниципальный орган управления образованием
ММЭК	Межмуниципальная экзаменационная комиссия
ОУ	Общеобразовательное учреждение
Рособрнадзор	Федеральная служба по надзору в сфере образования и науки
РЦОИ	Региональный центр обработки информации
СОШ	Средняя общеобразовательная школа
ООШ	Основная общеобразовательная школа
Предметная комиссия	Подкомиссия территориальной экзаменационной комиссии (для оценивания экзаменационных работ), осуществляющая проверку работ по предмету. В 2013 году в крае были созданы предметные комиссии (подкомиссии) ТЭК для централизованной проверки работ по русскому языку, математике и английскому языку и муниципальные предметные комиссии (подкомиссии) ТЭК для проверки экзаменационных работ по остальным предметам
СОШ с УИОП	Средняя общеобразовательная школа с углублённым изучением отдельных предметов
ТКК	Территориальная конфликтная комиссия
ТОМ	Труднодоступная и отдалённая местность
ТЭК	Территориальная экзаменационная комиссия
ФБУП	Федеральный базисный учебный план

ФИПИ	Федеральное государственное бюджетное научное учреждение «Федеральный институт педагогических измерений»
ФЦТ	Федеральное государственное бюджетное учреждение «Федеральный центр тестирования»
ЦО	Центр образования
Часть 1	Часть экзаменационной работы – краткое изложение (по русскому языку); часть экзаменационной работы, направленная на проверку владения материалом на базовом уровне (по математике)
Часть 2	Часть экзаменационной работы – задания с выбором ответа и задания с кратким ответом (по русскому языку); часть экзаменационной работы, направленная на проверку владения материалом на повышенном и высоком уровнях (по математике)
Часть 3	Часть экзаменационной работы по русскому языку – задания открытого типа с развёрнутым ответом (сочинение)

1. ОБЩАЯ ИНФОРМАЦИЯ О ГОСУДАРСТВЕННОЙ (ИТОГОВОЙ) АТТЕСТАЦИИ ОБУЧАЮЩИХСЯ, ОСВОИВШИХ ОБРАЗОВАТЕЛЬНЫЕ ПРОГРАММЫ ОСНОВНОГО ОБЩЕГО ОБРАЗОВАНИЯ В 2013 ГОДУ

Государственная (итоговая) аттестация (ГИА) выпускников IX классов общеобразовательных учреждений Российской Федерации является обязательной (независимо от формы обучения) и проводится по завершении учебного года в виде письменных и устных экзаменов [Положение (1)].

«К государственной (итоговой) аттестации допускаются обучающиеся IX классов, освоившие образовательные программы основного общего образования и имеющие положительные годовые отметки по всем предметам учебного плана общеобразовательного учреждения, а также обучающиеся, имеющие неудовлетворительную годовую отметку по одному предмету учебного плана с обязательной сдачей экзамена по этому предмету» [Положение (1)].

«Выпускники IX классов общеобразовательных учреждений сдают не менее четырёх экзаменов: **обязательные** письменные экзамены по **русскому языку и математике**, а также **два экзамена по выбору** из числа предметов, изучавшихся в IX классе» [Положение (1)].

С 2005 года ГИА проводится в двух формах: традиционной и новой форме (ГИА-9) [письмо Минобрнауки РФ (2)].

Процедура ГИА-9 в 2013 году, как и в предыдущие годы, проводилась в режиме апробации [письмо Минобрнауки РФ (3)].

Таблица 1

ОТЛИЧИТЕЛЬНЫЕ ОСОБЕННОСТИ РАЗНЫХ ФОРМ ГИА В 9-М КЛАССЕ

	Традиционная форма	Новая форма
Экзаменационные задания	Сборники заданий для проведения письменного экзамена по русскому языку, по математике; использование примерных билетов , утверждённых Рособрнадзором, по 14 предметам ФБУП. Билеты носят примерный характер и могут быть использованы при разработке экзаменационных материалов конкретной школы	Контрольные измерительные материалы в тестовой стандартизированной форме , разрабатываемые ФИПИ, утверждённые Рособрнадзором [(4)]
Место проведения экзаменов	Общеобразовательное учреждение (ОУ), в котором обучался выпускник	Образовательное учреждение – пункт проведения экзамена (ОУ-ППЭ)

	Традиционная форма	Новая форма
Проверка экзаменационных работ	Осуществляется учителями-предметниками ОУ, в котором обучался выпускник , включая учителей-предметников, работающих в данном классе. Работа выпускника подписана (фамилия, имя, ОУ)	Осуществляется независимыми экспертами предметных комиссий (подкомиссий территориальной экзаменационной комиссии) с учётом критериев оценивания , разработанных и утверждённых ФИПИ. На работе выпускника стоит код (не указаны фамилия, имя, отчество)
Оценивание экзаменационных работ	Работа оценивается по пятибалльной шкале	Работа оценивается в баллах согласно критериям оценивания . Эти баллы переводятся в школьную отметку в соответствии со шкалой перевода баллов
Наблюдение (контроль) за проведением ГИА	Присутствие на экзамене представителя администрации ОУ , входящего в состав экзаменационной комиссии	Обязательное присутствие в ОУ-ППЭ общественного наблюдателя , уполномоченного представителя ТЭК или МОУО
Разрешение спорных вопросов	Конфликтная комиссия из состава работников данного ОУ	Территориальная конфликтная комиссия на региональном уровне

Выпускники 9-х классов имеют право проходить ГИА в традиционной форме, новой форме, а также использовать и ту и другую форму сдачи экзаменов.

В 2012–2013 учебном году ГИА-9 проводилась по 14 общеобразовательным предметам:

- математика;
- русский язык;
- физика;
- химия;
- информатика и информационно-коммуникационные технологии (информатика и ИКТ);
- биология;
- география;
- история России;
- обществознание;
- литература;
- английский язык;
- немецкий язык;
- французский язык;
- испанский язык.

Выпускники 9-х классов, получившие на экзаменах не более двух неудовлетворительных отметок, допускаются к повторной сдаче экзаменов по этим предметам.

Оценивание результатов выполнения работ в 2013 году, как и в предыдущие годы, осуществлялось с помощью двух количественных показателей: традиционной отметки и общего балла.

Основное назначение общего балла – повышение информативности традиционной отметки, расширение диапазона отметок «4» и «5» и более детальная их дифференциация.

Перевод баллов в отметки по пятибалльной шкале, а также использование и интерпретация результатов выполнения экзаменационных работ при проведении ГИА-9 осуществляется на основе рекомендаций, предоставленных ФИПИ [(5)].

ОСОБЕННОСТИ ПРОВЕДЕНИЯ ГИА-9 В 2013 ГОДУ В РФ

Изменены структура и содержание контрольно-измерительных материалов по математике, а также система оценивания: «Основное отличие экзаменационной работы от модели, действовавшей в последние годы, заключается в том, что в ней отражены предложения по раздельному оцениванию алгебраической и геометрической подготовки учащихся с целью выставления отметок по курсу алгебры и курсу геометрии, а также усилен блок заданий по использованию приобретённых знаний и умений в практической деятельности и повседневной жизни. Работа включает три модуля – «Алгебра», «Геометрия», «Реальная математика»¹. Рекомендуемый минимальный результат выполнения экзаменационной работы, свидетельствующий об освоении федерального компонента образовательного стандарта в предметной области «Математика», – 8 баллов, набранные в сумме за выполнение заданий всех трёх модулей, при условии, что из них не менее 3 баллов получено по модулю «Алгебра», не менее 2 баллов – по модулю «Геометрия» и не менее 2 баллов – по модулю «Реальная математика».

До начала экзаменов ГИА-9 большинство контрольно-измерительных материалов и ответов к ним можно было найти в крупных социальных сетях: «Одноклассники», «ВКонтакте», «You Tube@».

ОСОБЕННОСТИ ПРОВЕДЕНИЯ ГИА-9 В КРАСНОЯРСКОМ КРАЕ В 2013 ГОДУ

Впервые в крае при проведении экзаменов по русскому языку, математике, английскому языку использовалась автоматизированная информационная система «ГИА» (далее – АИС «ГИА»). Ответы на экзаменационные задания выпускники вносили в бланки ответов. Экзаменационные работы проверялись централизованно предметными комиссиями (подкомиссиями) территориальной экзаменационной комиссии в г. Красноярске.

В целях организованного проведения апробации ГИА-9 с использованием АИС «ГИА» в Красноярском крае в 2013 году приказом МОиНKK был утверждён перечень труднодоступных и отдалённых местностей Красноярского края [(6)]

Для обеспечения работы региональных предметных экзаменационных комиссий по русскому языку, математике, английскому языку эксперты по этим предметам обучались в дистанционном режиме в ФИПИ и на очных курсах в ККИПКППРО.

При проведении экзаменов по русскому языку и математике в восемнадцати ОУ-ППЭ присутствовали уполномоченные представители ТЭК для контроля за соблюдением единых требований к процедуре проведения экзамена.

При проведении ГИА-9 на территории Красноярского края создавались межмуниципальные экзаменационные комиссии в целях повышения объективности проверки экзаменационных работ по предметам по выбору (за исключением иностранного языка).

¹ Справка об изменениях КИМ ГИА для выпускников 9-х классов 2013 года на сайте ФИПИ <http://fipi.ru/binaries/1451/izmKIM9.pdf>.

2. ЛИНИИ АНАЛИЗА И ПОКАЗАТЕЛИ РЕЗУЛЬТАТОВ ГИА-9

В первой части отчёта анализируются результаты **процедуры ГИА-9** в Красноярском крае, во второй части проводится анализ состояния дел в области преподавания русского языка и математики². Анализ преподавания двух предметов проводится по всем участникам.

Для анализа факторов, влияющих на результаты ГИА-9, выделены группы общеобразовательных учреждений *по типам и видам ОУ*:

- школы с особым статусом (гимназии, лицеи, школы с углублённым изучением отдельных предметов);
- средние общеобразовательные школы;
- основные общеобразовательные школы;
- другие ОУ: краевые учреждения, центры образования и вечерние (сменные) общеобразовательные учреждения, школы-интернаты;

и *по территориальной принадлежности ОУ*:

- школы Красноярска;
- школы городов с населением от 50 тысяч до 450 тысяч человек (Ачинск, Железногорск, Зеленогорск, Канск, Лесосибирск, Минусинск, Назарово, Норильск);
- школы городов с населением менее 50 тысяч человек (Артёмовск, Боготол, Бородино, Дивногорск, Дудинка, Енисейск, Заозёрный, Игарка, Иланский, Козинск, Сосновоборск, Ужур, Уяр, Шарыпово);
- школы посёлков городского типа;
- сельские школы.

Информация по участникам и результаты ГИА-9 предоставлены муниципальными органами управления образованием Красноярского края и председателями предметных комиссий.

В отчёте выделено три линии анализа: участие в ГИА-9, анализ состояния дел в крае в области предметной подготовки участников ГИА-9 по русскому языку и математике по всем участникам ГИА-9, анализ процедуры проведения ГИА-9.

Показатели для анализа результатов ГИА-9, которые используются в отчёте, представлены в таблице ниже.

Таблица 2

Показатели для анализа ГИА-9

Показатель	Способ расчёта показателя
Участие в ГИА-9	
Доля участников ГИА-9 по предмету	Количество выпускников, участвующих в ГИА-9 по предмету, делённое на общее число выпускников, допущенных к ГИА
Качество предметной подготовки участников ГИА-9	
Доля выпускников, набравших (не набравших) максимальное количество баллов	Количество выпускников, набравших (не набравших) максимальное количество баллов по предмету, делённое на общее число участников ГИА-9 из данной группы

² Линии анализа и показатели не изменились по сравнению с прошлым годом.

Показатель	Способ расчёта показателя
Доля выпускников, приступивших (не приступивших) к выполнению части 2 по математике и части 3 по русскому языку	Количество выпускников, приступивших (не приступивших) к выполнению части 2 по математике и части 3 по русскому языку, делённое на общее число участников ГИА-9 из данной группы
Доля получивших определённую аттестационную отметку	Количество выпускников, получивших определённую аттестационную отметку по предмету, делённое на общее число участников ГИА-9 из данной группы
Средняя доля набранных баллов	Отношение среднего суммарного (общего) балла к максимальному баллу по предмету
Процедура проведения ГИА-9	
Количество нарушений, отмеченных уполномоченными ТЭК	
Количество апелляций о нарушении процедуры проведения ГИА (поданных, удовлетворённых, отклонённых)	
Количество замечаний общественных наблюдателей	

Качественные характеристики показателей результатов ГИА-9:

- показатель «доля выпускников, участвующих в ГИА-9» характеризует охват процедурой ГИА-9 выпускников 9-х классов текущего года;
- показатели «доля не набравших минимальный балл по предмету», «доля выпускников, не приступивших к выполнению части 2 по математике и части 3 по русскому языку», «доля получивших определённую аттестационную отметку» характеризуют качество подготовки участников по предмету;
- показатели «доля набравших максимальное количество баллов», «доля выпускников, приступивших к выполнению части 2 по математике и части 3 по русскому языку» характеризуют индивидуальный уровень качества подготовки и могут быть полезны для оценки качества работы образовательных учреждений с одарёнными детьми, для приёма детей в профильные классы, для подготовки к Единому государственному экзамену (ЕГЭ);
- показатель «количество нарушений, отмеченных уполномоченными ТЭК» позволяет оценить соответствие подготовки ОУ-ППЭ и процедуры проведения ГИА-9 предъявляемым требованиям;
- показатель «количество апелляций о нарушении процедуры проведения ГИА (поданных, удовлетворённых, отклонённых)» даёт возможность оценить качество проведения процедуры ГИА-9 в муниципалитетах и качество работы экспертов предметной комиссии;
- показатель «количество замечаний общественных наблюдателей» характеризует качество проведения процедуры ГИА-9.

Показатели процедуры проведения ГИА-9 отражены в следующих документах: протоколы проверки экзаменационных работ, акты проверки уполномоченными представителями ТЭК, протоколы рассмотрения апелляций ТКК, протоколы общественного наблюдения за соблюдением процедуры экзамена.

3. ПРОВЕДЕНИЕ ГИА-9 В КРАСНОЯРСКОМ КРАЕ В 2013 ГОДУ

С 2008 года в ГИА-9 участвуют все муниципальные образования Красноярского края. За этот период увеличилось количество предметов, по которым можно сдать экзамен в новой форме. В 2013 году из четырнадцати общеобразовательных предметов, предложенных Рособнадзором для проведения ГИА-9, в Красноярском крае проводились экзамены по двенадцати предметам. Не проводился экзамен по испанскому языку (этот предмет не преподаётся в ОУ края) и по французскому языку (учащиеся не выбрали данный предмет для прохождения ГИА-9).

Таблица 3

Количество предметов, по которым выпускники 9-х классов сдавали экзамены ГИА-9

	2011 год	2012 год	2013 год
Количество предметов	11	13	12

Третий год в Красноярском крае проводился экзамен по английскому языку. Особое внимание к проведению экзамена по этому предмету объясняется тем, что в экзаменационную работу включена часть «Говорение», которая будет одной из составляющих в ЕГЭ по английскому языку.

Таблица 4

УЧАСТИЕ МУНИЦИПАЛЬНЫХ ОБРАЗОВАНИЙ В ЭКЗАМЕНЕ ПО АНГЛИЙСКОМУ ЯЗЫКУ

Год	Количество учащихся, сдававших экзамен	Количество специалистов для проведения экзамена	Количество участвующих МО
2011	441	30	24
2012	586	125	33
2013	701	132	37

Процедура ГИА-9 в Красноярском крае в 2013 году была организована в соответствии с порядком проведения ГИА-9 [Приказ МОиНKK (7)].

Деятельность министерства образования и науки Красноярского края (МОиНKK), краевого государственного казённого специализированного учреждения «Центр оценки качества образования» (КГКСУ «ЦОКО»), муниципальных органов управления образованием (МОУО), общеобразовательных учреждений (ОУ) по организации и проведению ГИА-9 осуществлялась в соответствии с Порядком проведения государственной (итоговой) аттестации обучающихся, освоивших основные общеобразовательные программы основного общего образования, с участием территориальной экзаменационной комиссии в Красноярском крае в 2013 году [Порядок (7)].

В Красноярском крае для проведения ГИА-9 в 2013 году были созданы:

- территориальная экзаменационная комиссия (для организации, подготовки и проведения ГИА-9);
- предметные комиссии (подкомиссии) территориальной экзаменационной комиссии (для оценивания экзаменационных работ);
- территориальная конфликтная комиссия (для рассмотрения спорных вопросов, возникших при оценивании экзаменационных работ).

Составы комиссий, места расположения ОУ-ППЭ с указанием руководителей пунктов проведения экзаменов утверждались приказом Министерства образования и науки Красноярского края [(8)].

Выпускники 9-х классов Красноярского края, получившие на ГИА-9 не более двух неудовлетворительных отметок, допускались к повторной государственной (итоговой) аттестации по этим предметам, проходившей в традиционной форме [Порядок (7)].

ОРГАНИЗАЦИЯ ПОДГОТОВКИ СПЕЦИАЛИСТОВ ДЛЯ ПРОВЕДЕНИЯ ГИА-9

Для организации и проведения процедуры ГИА-9 в Красноярском крае ежегодно осуществляется подготовка специалистов. В 2013 году подготовка проводилась на базе двух учреждений: ККИПКиППРО и ФИПИ.

Таблица 5

ФОРМЫ ПОДГОТОВКИ СПЕЦИАЛИСТОВ ГИА-9

Категории специалистов	ККИПКиППРО	ФИПИ
Руководители пунктов проведения экзаменов	Дистанционная	–
Председатели предметных комиссий	Очно-дистанционная	–
Эксперты предметных комиссий:		
русский язык, математика, английский язык	Очная	Дистанционная
предметы по выбору	Дистанционная	–
Организаторы в аудитории (английский язык, информатика)	Дистанционная	–
Технические специалисты (английский язык, информатика)	Очная	–

Специалисты, прошедшие обучение на базе ККИПКиППРО, обеспечивались справочной литературой, а также инструктивными и методическими материалами, связанными с проведением ГИА-9.

В 2013 году очные курсы для экзаменаторов-собеседников по английскому языку проводились преподавателями ККИПКиППРО в г. Красноярске и г. Норильске.

Таблица 6

КОЛИЧЕСТВО СПЕЦИАЛИСТОВ, ПРОШЕДШИХ ОБУЧЕНИЕ В ККИПКиППРО
в 2013 году

Курс	Прошли обучение (чел.)
Подготовка руководителей ОУ-ППЭ	324
Подготовка председателей экзаменационных предметных комиссий, в том числе по предметам:	458
физика	56
химия	60
история	54
обществознание	60
биология	54
география	60
литература	49
информатика	59
немецкий язык	6
Подготовка экспертов предметных экзаменационных комиссий, в том числе по предметам:	2383
русский язык	212
математика	194
история	155
биология	294

Курс	Прошли обучение (чел.)
физика	224
химия	201
обществознание	326
география	298
информатика	188
английский язык	181
немецкий язык	17
литература	93
Подготовка организаторов в аудитории, в том числе по предметам:	176
информатика	98
английский язык	78
Подготовка технических специалистов, в том числе по предметам:	111
информатика	67
английский язык	44

Таким образом, в 2013 году на региональном уровне было подготовлено 3452 человека.

Для обеспечения работы региональных предметных экзаменационных комиссий по русскому языку, математике, английскому языку эксперты по этим предметам, помимо курсов в ККИПКиППРО, прошли обучение в ФИПИ, используя интернет-систему дистанционной подготовки экспертов ГИА-9. Программа обучения включала блок по работе с критериями оценивания работ, справочные материалы, тренинги, зачёты. Обучение экспертов координировало КГКСУ «ЦОКО». Кроме того, эксперты обучались на курсах в ККИПКиППРО.

Таблица 7

КОЛИЧЕСТВО ЭКСПЕРТОВ, ПРОШЕДШИХ ДИСТАНЦИОННОЕ ОБУЧЕНИЕ
в 2013 году в ФИПИ

Курс	Прошли обучение (чел.)
Подготовка экспертов предметных комиссий (подкомиссий) ТЭК, в том числе по предметам:	539
русский язык	179
математика	191
английский язык	169

Учителя русского языка, математики, английского языка, успешно прошедшие очное обучение в ККИПКиППРО и дистанционное в ФИПИ, были включены в состав региональных предметных экзаменационных комиссий.

Инструктаж муниципальных координаторов проводился в рамках совещаний, организованных КГКСУ «ЦОКО». Организаторы в аудиториях были подготовлены муниципальными координаторами ГИА-9, руководителями ОУ-ППЭ в муниципальных образованиях, за исключением организаторов в аудиториях по информатике, английскому языку, подготовку которых проводил ККИПКиППРО в дистанционном режиме.

КГКСУ «ЦОКО» были разработаны, выставлены на сайт и разосланы в МОУО информационные листы о проведении ГИА в новой и традиционной формах, об апелляциях для участников ГИА-9, для общественных наблюдателей.

ОРГАНИЗАЦИЯ ПУНКТОВ ПРОВЕДЕНИЯ ЭКЗАМЕНА

В 2013 году в соответствии с Положением [Приказ МОиНKK (9)] было организовано 335 пунктов проведения экзаменов.

Таблица 8

Количество ОУ-ППЭ в муниципальных образованиях Красноярского края
в 2013 году

Территория	Количество ППЭ	Количество участников ГИА-9	Среднее количество участников ГИА-9 в одном ППЭ
г. Красноярск, Железнодорожный район	6	587	98
г. Красноярск, Кировский район	4	775	194
г. Красноярск, Ленинский район	7	1030	147
г. Красноярск, Октябрьский район	11	1012	92
г. Красноярск, Свердловский район	10	979	98
г. Красноярск, Советский район	16	2241	140
г. Красноярск, Центральный район	6	599	100
г. Норильск	16	1588	99
г. Ачинск	9	1038	115
г. Боготол	2	194	97
г. Бородино	3	174	58
г. Дивногорск	2	233	117
г. Енисейск	1	175	175
г. Железногорск	13	664	51
г. Зеленогорск	9	501	56
г. Канск	7	709	101
г. Лесосибирск	7	585	84
г. Минусинск	4	601	150
г. Назарово	4	446	112
г. Сосновоборск	1	251	251
г. Шарыпово	3	444	148
Абанский район	4	188	47
Ачинский район	3	133	44
Балахтинский район	3	243	81
Берёзовский район	3	318	106
Бирилюсский район	2	114	59
Боготольский район	3	91	31
Богучанский район	16	448	30
Большемуртинский район	1	168	168
Большеулуйский район	1	97	97
Дзержинский район	1	124	124
Емельяновский район	10	483	43
Енисейский район	14	287	21
Ермаковский район	4	222	56
Идринский район	2	140	70
Иланский район	3	246	82
Ирбейский район	2	197	99
Казачинский район	2	103	52
Канский район	6	263	44
Каратузский район	1	151	151

Территория	Количество ППЭ	Количество участников ГИА-9	Среднее количество участников ГИА-9 в одном ППЭ
Кежемский район	7	176	25
Козульский район	1	155	155
Краснотуранский район	6	164	27
Курагинский район	5	461	92
Манский район	3	151	50
Минусинский район	3	252	84
Мотыгинский район	9	88	10
Назаровский район	3	298	99
Нижнеингашский район	8	284	36
Новосёловский район	3	104	35
Партизанский район	3	104	35
Пировский район	1	87	87
Рыбинский район	6	318	53
Саянский район	1	128	128
Северо-Енисейский район	2	109	55
Сухобузимский район	3	204	68
Тасеевский район	1	106	106
Таймырский Долгано-Ненецкий муниципальный район	13	406	31
Туруханский район	9	177	20
Тюхтетский район	1	81	81
Ужурский район	4	351	88
Уярский район	2	195	98
Шарыповский район	6	155	26
Шушенский район	5	293	59
Эвенкийский муниципальный район	7	174	25
ЗАТО Солнечный	1	84	84

Наибольшее количество участников ГИА-9 в среднем на один ОУ-ППЭ было в Кировском и Ленинском районах Красноярска, в Сосновоборске, Енисейске, Минусинске, Шарыпове, а также в шести муниципальных образованиях края, где был открыт только один пункт проведения экзамена.

Для проведения экзамена по *английскому и немецкому языкам* требовалось наличие подготовленных специалистов и техническое обеспечение ОУ-ППЭ. Такие условия были созданы в 37 муниципальных образованиях: в городах Красноярске, Ачинске, Боготоле, Дивногорске, Енисейске, Железногорске, Зеленогорске, Канске, Лесосибирске, Минусинске, Назарове, Норильске, Сосновоборске, Шарыпове и в таких муниципальных районах, как Балахтинский, Берёзовский, Богучанский, Большемууртинский, Большеулуйский, Емельяновский, Ермаковский, Идринский, Каратузский, Курагинский, Кежемский, Новосёловский, Северо-Енисейский, Таймырский Долгано-Ненецкий, Ужурский, ЗАТО п. Солнечный, Шушенский.

ОРГАНИЗАЦИЯ НАБЛЮДЕНИЯ ЗА ПРОВЕДЕНИЕМ ГИА-9

В 2013 году в крае было зарегистрировано 693 общественных наблюдателя. Наибольшую долю среди них составили представители родительских комитетов (53,28%). В качестве наблюдателей работали также представители управляющих советов ОУ (17,57%), представителей органов государственной власти субъекта Российской Федерации и органов

местного самоуправления (за исключением органов, осуществляющих управление в сфере образования) (5,71%).

Таблица 9

ОРГАНИЗАЦИЯ НАБЛЮДЕНИЯ ЗА ПРОВЕДЕНИЕМ ГИА-9 в 2013 году

Категории общественных наблюдателей	Количество человек
Родители (законные представители)	22
Представители общественных объединений и организаций:	
родительские комитеты общеобразовательных учреждений	373
управляющие советы общеобразовательных учреждений	123
школьные советы общеобразовательных учреждений	3
попечительские советы общеобразовательных учреждений	4
советы ветеранов	12
союз женщин	2
союз молодежи	1
общественная организация коренных и малочисленных народов Севера «Нёрамни»	1
Представители средств массовой информации	8
Представители органов исполнительной власти и органов местного самоуправления	40
Представители комиссий по делам несовершеннолетних и защите их прав	5
Представители политических партий «Единая Россия», КПРФ	2
Частные лица	61
Медицинские работники	7
Работники Центра помощи семье и детям	3
Представители родительских комитетов образовательных учреждений начального и среднего профессионального образования	5
Социальные работники	8
Сотрудники ЖКХ	2
Сотрудники Пенсионного фонда РФ	3
Работники культуры	8
Итого	693

В период проведения ГИА-9 уполномоченные представители ТЭК [Список уполномоченных (10)] присутствовали в ОУ-ППЭ муниципальных образований края, включённых в выборочное исследование:

- Абанский район (МБОУ «Абанская СОШ № 3»);
- г. Ачинск (МБОУ «СОШ № 6»);
- г. Боготол (МБОУ «СОШ № 2»);
- г. Зеленогорск (МБОУ «СОШ № 169»);
- г. Минусинск (МОБУ «Гимназия № 1»);
- г. Назарово (МБОУ «СОШ № 7»);
- г. Сосновоборск (МБОУ «СОШ № 4»);
- п. Кедровый (МБОУ «СОШ № 71», КГБОУ КШИ «Кедровый кадетский корпус»)
- Емельяновский район (МБОУ «Емельяновская СОШ № 1»);
- Назаровский район (МБОУ «Крутоярская СОШ»);
- Новосёловский район (МБОУ «Новосёловская СОШ № 5»);
- Пировский район (МБОУ «Пировская СОШ»);

- Сухобузимский район (МБОУ «Шилинская СОШ», МБОУ «Атамановская СОШ»);
- Шушенский район (МБОУ «Шушенская СОШ № 3»);
- Октябрьский район г. Красноярска (МБОУ «Лицей № 1»);
- Железнодорожный район г. Красноярска (МБОУ «Общеобразовательная гимназия № 9»);
- Свердловский район г. Красноярска (МБОУ «СОШ № 42»);
- Центральный район г. Красноярска (МБОУ «СОШ № 10»).

В 2013 году во всех ОУ-ППЭ края присутствовали представители муниципальных органов управления образованием.

ОБЕСПЕЧЕНИЕ ЭКЗАМЕНАЦИОННЫМИ МАТЕРИАЛАМИ

Экзаменационные задания были получены с сайта ФИПИ и размножены в типографии. На КИМ наносился уникальный семизначный номер. Участник ГИА-9 переносил этот номер на свой бланк ответов. Таким образом устанавливалась связь между бланком ответов и КИМ каждого участника.

Пакетирование экзаменационных заданий проводилось в КГКСУ «ЦОКО». Количество КИМ для территорий определялось заявками муниципальных образований. Экзаменационные материалы передавались специалистам МОУО. Хранение экзаменационных материалов до дня проведения экзамена обеспечивалось МОУО.

Доставка экзаменационных материалов в отдалённые территории (Туруханский, Эвенкийский, Таймырский Долгано-Ненецкий муниципальные районы, город Норильск) осуществлялась Управлением специальной связи по Красноярскому краю за три недели до начала экзаменов.

В день проведения экзамена экзаменационные материалы доставлялись в пункты проведения экзамена уполномоченными представителями муниципальных органов управления образованием. Материалы к части «Говорение» по английскому языку, немецкому языку, файлы для выполнения практической части по информатике, файл с аудиозаписью текста для изложения по русскому языку доставлялись двумя способами: выставлялись на сайте КГКСУ «ЦОКО» и выдавались специалистам МОУО на дисках вместе с экзаменационными материалами. Пароли к файлам сообщались за 2 часа до начала экзамена.

Так как экзаменационные работы по русскому языку, математике, английскому языку проверялись предметными комиссиями централизованно в г. Красноярске, по завершении экзамена бланки ответов № 1 и № 2 по этим предметам, запечатанные в сейф-пакеты для пересылки конфиденциальных вложений, руководитель ОУ-ППЭ передавал уполномоченному представителю МОУО. Сейф-пакеты с бланками ответов из всех ОУ-ППЭ, расположенных на территории муниципального образования, доставлялись в РЦОИ представителем МОУО:

- из Красноярска и близлежащих территорий – в день проведения экзамена;
- из отдалённых территорий – на следующий день после экзамена.
- Доставка бланков ответов из труднодоступных территорий осуществлялась в РЦОИ на следующий день после экзамена.

ОРГАНИЗАЦИЯ ПРОВЕРКИ ЭКЗАМЕНАЦИОННЫХ РАБОТ

Проверка экзаменационных работ по русскому языку, математике и английскому языку проводилась централизованно региональными предметными комиссиями в г. Красноярске. По остальным предметам экзаменационные работы проверялись предметными комиссиями, расположенными в муниципальных образованиях края.

При централизованной проверке использовалась автоматизированная информационная система «Государственная итоговая аттестация». Сканирование, распознавание и верификация (визуальная проверка оператором результатов распознавания) изображений бланков ответов № 1 и № 2 осуществлялись РЦОИ. Протоколы проверки и изображения

бланков ответов № 2 передавались председателю предметной экзаменационной комиссии, который организовывал работу экспертов. Каждому эксперту был выдан комплект критериев оценивания выполнения заданий с развёрнутым ответом по каждому варианту и рабочий комплект для проверки. Результаты проверки вносились в протокол оценивания работы по предмету. Протоколы передавались председателем предметной комиссии в РЦОИ для электронной обработки.

Распределение работ между экспертами, определение окончательных баллов за ответы на задания с развёрнутым ответом, назначение третьего эксперта выполнялись автоматизированно в РЦОИ.

Каждый бланк ответов № 2 проверялся двумя независимыми экспертами. Назначение работы на проверку третьим экспертом происходило в РЦОИ с помощью АИС «ГИА». При этом в бланке-копии, переданном на проверку третьему эксперту, были приведены баллы, выставленные двумя предыдущими экспертами. Третий эксперт должен был проверить только те ответы на задания, в которых было обнаружено недопустимое расхождение в оценках двух экспертов.

Количество экспертов, входящих в состав предметных комиссий [Приказ МОиНKK (8)]:

- по русскому языку – 179 человек;
- по математике – 176 человек;
- по английскому языку – 79 человек.

Количество экспертов, входящих в состав предметных комиссий, расположенных в муниципальных образованиях края [Приказ МОиНKK (8)]:

- по физике – 345 человек;
- по обществознанию – 489 человек;
- по истории – 233 человека;
- по биологии – 407 человек;
- по географии – 372 человека;
- по химии – 288 человек;
- по литературе – 219 человек;
- по информатике и ИКТ – 307 человек;
- по немецкому языку – 17 человек.
-

Предметные комиссии осуществляли свою деятельность в соответствии с Положением о предметных комиссиях [Приказ МОиНKK (11)].

Апелляции ГИА-9

В 2013 году территориальной конфликтной комиссией [(12)] было рассмотрено 277 апелляций о несогласии с выставленными баллами (отметкой).

Таблица 10

КОЛИЧЕСТВО АПЕЛЛЯЦИЙ ПО РЕЗУЛЬТАТАМ ГОСУДАРСТВЕННОЙ (ИТОГОВОЙ) АТТЕСТАЦИИ ВЫПУСКНИКОВ 9-Х КЛАССОВ ОБЩЕОБРАЗОВАТЕЛЬНЫХ УЧРЕЖДЕНИЙ В НОВОЙ ФОРМЕ В 2013 ГОДУ

Предмет	Кол-во участников ГИА-9	Количество апелляций				
		поступивших		повлѣкших изменение балла		
		по процедуре	по результату	всего	увеличение балла	уменьшение балла
Русский язык	23 920	0	125	61	56	5
Математика	23 904	0	105	18	18	0
Физика	2115	0	5	5	3	2
Химия	1554	0	5	2	2	0
Биология	2965	0	4	2	2	0
История России	430	0	1	1	1	0
Обществознание	7070	0	10	2	2	0

Предмет	Кол-во участников ГИА-9	Количество апелляций				
		поступивших		повлёкших изменение балла		
		по процедуре	по результату	всего	увеличение балла	уменьшение балла
География	2979	0	3	1	1	0
Литература	261	0	4	3	3	0
Английский язык	700	0	10	6	3	3
Информатика и ИКТ	1794	0	5	4	4	0
Всего	67 692	0	277	105	95	10

СОЗДАНИЕ МЕЖМУНИЦИПАЛЬНЫХ ЭКЗАМЕНАЦИОННЫХ КОМИССИЙ ПРИ ПРОВЕДЕНИИ ГИА-9

С 2010 года в целях повышения объективности проверки работ при проведении ГИА-9 на территории Красноярского края создаются межмуниципальные экзаменационные комиссии.

В период проведения ГИА-9 два или более муниципальных образования создают единую межмуниципальную экзаменационную комиссию. Для проверки работ в состав межмуниципальной предметной экзаменационной комиссии включаются учителя-предметники из муниципальных образований, создавших ММЭК.

Таблица 11

КОЛИЧЕСТВО ММЭК НА ТЕРРИТОРИИ КРАСНОЯРСКОГО КРАЯ ПРИ ПРОВЕДЕНИИ АПРОБАЦИИ НОВОЙ ФОРМЫ ГОСУДАРСТВЕННОЙ (ИТОГОВОЙ) АТТЕСТАЦИИ ВЫПУСКНИКОВ 9-Х КЛАССОВ

	2010 год	2011 год	2012 год	2013 год
Количество муниципальных образований, создавших ММЭК	4	18	26	28
Количество ММЭК	2	9	12	13

Для координации работы по подготовке и проведению ГИА-9 между муниципальными образованиями и КГКСУ «ЦОКО» были заключены соглашения о проведении государственной (итоговой) аттестации выпускников 9-х классов в новой форме с участием межмуниципальных экзаменационных комиссий в Красноярском крае в 2013 году. В рамках соглашения на уровне муниципальных образований были разработаны положения о ММЭК, межмуниципальные регламенты подготовки и проведения ГИА-9 с участием ММЭК, согласованы, утверждены составы ММЭК, составы межмуниципальных предметных экзаменационных комиссий для проверки экзаменационных работ. Количество предметов, по которым экзаменационные работы проверялись межмуниципальными предметными комиссиями, было установлено межмуниципальными регламентами:

- городской округ Бородино и Рыбинский муниципальный район – 3 экзамена;
- городской округ Енисейск и Енисейский муниципальный район – 8 экзаменов;
- городской округ Минусинск и Минусинский муниципальный район – 9 экзаменов;
- городской округ Сосновоборск и Берёзовский муниципальный район – 8 экзаменов;
- городской округ Шарыпово и Шарыповский муниципальный район – 4 экзамена;
- Бирилюсский муниципальный район и Большеулуйский муниципальный район – 8 экзаменов;
- Большемуртинский муниципальный район и Сухобузимский муниципальный район – 8 экзаменов;

- Дзержинский муниципальный район и Тасеевский муниципальный район – 8 экзаменов;
- Емельяновский муниципальный район и городской округ посёлок Кедровый – 8 экзаменов;
- Идринский муниципальный район и Краснотуранский муниципальный район – 5 экзаменов;
- Манский муниципальный район, Партизанский муниципальный район, Саянский муниципальный район и Уярский муниципальный район – 8 экзаменов;
- Ужурский муниципальный район и ЗАТО Солнечный – 4 экзамена;
- городской округ Боготол и Боготольский муниципальный район – 8 экзаменов.

Создание ММЭК в 2013 году позволило:

- апробировать проведение перекрёстной проверки экзаменационных работ по предметам по выбору (г. Сосновоборск и Берёзовский район);
- увеличить количество уполномоченных представителей ТЭК в ОУ-ППЭ при проведении экзаменов (в 2012 году – 28 человек, в 2013 году – 52 человека).

4. АНАЛИЗ ПРОЦЕДУРЫ ПРОВЕДЕНИЯ ГИА-9 В КРАСНОЯРСКОМ КРАЕ В 2013 ГОДУ

ОБЕСПЕЧЕНИЕ ЭКЗАМЕНАЦИОННЫМИ МАТЕРИАЛАМИ

Тиражирование экзаменационных материалов по русскому языку, математике, английскому языку в 2013 году проводилось в типографии (не из системы АИС «ГИА»). При таком варианте тиражирования в бланке ответов нет номера КИМ, поэтому учащиеся сами переносят номер КИМ в бланки ответов № 1 и № 2. При переносе номера КИМ в бланки ответов некоторые учащиеся искажали номер КИМ (пропускали одну из цифр, вписывали другую цифру и т. п.), что привело к трудностям в обработке экзаменационных материалов.

При подготовке и проведении ГИА-9 в 2014 году целесообразнее тиражировать экзаменационные материалы с помощью системы АИС «ГИА». В этом случае система позволяет реализовать автоматическую связь КИМ и бланков ответов при печати экзаменационных материалов: формируется экзаменационный комплект – бланк ответов № 1, бланк ответов № 2 и КИМ, имеющие один уникальный номер КИМ. Также при данном способе печати система позволяет сохранить комплекты в виде зашифрованных файлов и передать эти файлы на печать на муниципальный уровень или в пункты проведения экзаменов. При наличии в ОУ-ППЭ в труднодоступных и отдалённых местностях технических средств, позволяющих осуществлять печать требуемого качества, необходимое количество экзаменационных материалов (бланки ответов и КИМ) может быть распечатано непосредственно в ОУ-ППЭ из зашифрованных файлов, созданных в РЦОИ.

ОРГАНИЗАЦИЯ ПОДГОТОВКИ СПЕЦИАЛИСТОВ ДЛЯ ПРОВЕДЕНИЯ ГИА-9

В 2013 году впервые на уровне края проводилось обучение организаторов в аудитории и технических специалистов, привлекавшихся для проведения экзаменов по информатике и английскому языку. Такое обучение необходимо, поскольку в практической части экзамена по информатике есть задания, при выполнении которых используются компьютеры, а по английскому языку при проведении части экзамена «Говорение» нужно записывать устные ответы учащихся.

На протяжении трёх лет апробации экзамена по английскому языку в новой форме в 24 муниципальных образованиях края выпускники не выбирали экзамен по английскому языку в новой форме. Несмотря на это, 5 территорий из 24 (г. Бородино, Абанский, Партизанский, Манский, Тасеевский районы) обучили специалистов для проведения экзамена (экзаменатор-собеседник). В 18 территориях не созданы условия для проведения ГИА-9 по английскому языку в новой форме: не проводилась апробация экзамена по английскому языку в новой форме, нет обученных специалистов для проведения экзамена (Дзержинский, Бирилюсский, Енисейский, Канский, Иланский, Ирбейский, Краснотуранский, Козульский, Боготольский, Назаровский, Нижнеингашский, Рыбинский, Тюхтетский, Ужурский, Пировский, Саянский, Сухобузимский, Уярский районы).

Технические специалисты практически из всех территорий, в которых английский язык был выбран выпускниками для сдачи ГИА-9 в новой форме, прошли очное обучение. Исключение составляют следующие муниципальные образования: Железнодорожный, Свердловский, Советский районы г. Красноярска, г. Зеленогорск и Таймырский Долгано-Ненецкий муниципальный район.

В 2013 году было подготовлено 76 экзаменаторов-собеседников по английскому языку, 3 из них не сдали зачёт. При проведении устной части экзамена были задействованы экзаменаторы-собеседники, которые не проходили подготовку в 2013 году (в Советском, Кировском и Октябрьском районах г. Красноярска, в Таймырском Долгано-Ненецком муниципальном районе). Некоторые экзаменаторы-собеседники при проведении части

экзамена «Говорение» не следовали указаниям карточки экзаменатора-собеседника, не обеспечивали соблюдение процедуры и допускали серьёзные ошибки в работе:

- задавали вопросы, не прописанные в карточке, – 19 экзаменаторов-собеседников (Железнодорожный, Кировский, Советский, Центральный, Ленинский, Свердловский районы г. Красноярска, г. Норильск, г. Лесосибирск, ЗАТО п. Солнечный);
- перебивали, не давая возможности выпускнику ответить до конца, – 5 экзаменаторов-собеседников (Железнодорожный, Кировский районы г. Красноярска, г. Норильск, г. Дивногорск);
- без запроса выпускника переформулировали вопросы, допуская фактическое искажение, – 5 экзаменаторов-собеседников (Свердловский, Октябрьский районы г. Красноярска, Ужурский район, г. Дивногорск);
- меняли модельный диалог (порядок, формулировку реплик) – 12 экзаменаторов-собеседников (Советский, Октябрьский районы г. Красноярска, г. Дивногорск, г. Железногорск);
- не задавали дополнительные обязательные вопросы по заданию С2 – 3 экзаменатора-собеседника (Кировский, Центральный, Октябрьский районы г. Красноярска);
- не задавали вопрос, на который выпускник не дал ответ в задании С2, – 12 экзаменаторов-собеседников (Железнодорожный, Кировский, Советский, Октябрьский районы г. Красноярска, г. Норильск);
- в процессе диалога задавали вопрос по аспекту, который был освещён выпускником, – 7 экзаменаторов-собеседников (Октябрьский, Ленинский, Центральный, Советский районы г. Красноярска, г. Норильск, г. Сосновоборск);
- затягивали паузы – 4 экзаменатора-собеседника (г. Железногорск, г. Дивногорск, Советский район г. Красноярска).

ОРГАНИЗАЦИЯ ПУНКТОВ ПРОВЕДЕНИЯ ЭКЗАМЕНОВ

Для повышения уровня соблюдения единых требований при проведении экзаменов были укрупнены ОУ-ППЭ. В 2013 году количество ОУ-ППЭ на 22 меньше, чем в 2012 году.

Укрупнение ОУ-ППЭ было проведено в следующих муниципальных образованиях края:

- в Советском районе Красноярска с 19 до 16;
- в Пировском районе с 5 до 1;
- в Северо-Енисейском районе с 7 до 2;
- в Эвенкийском муниципальном районе с 10 до 7;
- в Большемуртинском районе с 2 до 1;
- в Новосёловском районе с 5 до 3.

Избыточное количество ОУ-ППЭ остаётся:

- в Железногорске – 13 (количество участников ГИА-9 – 545);
- в Ачинском районе – 3 (количество участников ГИА-9 – 133);
- в Боготольском районе – 3 (количество участников ГИА-9 – 91);
- в Емельяновском районе – 10 (количество участников ГИА-9 – 434);
- в Канском районе – 6 (количество участников ГИА-9 – 263);
- в Краснотуранском районе – 6 (количество участников ГИА-9 – 164);
- в Партизанском районе – 3 (количество участников ГИА-9 – 104);
- в Рыбинском районе – 6 (количество участников ГИА-9 – 318);
- в Шушенском районе – 5 (количество участников ГИА-9 – 293).

В 2013 году были зафиксированы случаи нарушения требований при проведении экзаменов с последующим удалением выпускников с экзамена с правом пересдачи:

- за использование мобильных телефонов во время экзамена – 2 участника (Туруханский район, Эвенкийский муниципальный район);

- за использование неразрешённых справочно-информационных материалов (шпаргалка) – 4 участника (Минусинский, Тасеевский районы).

К дисциплинарной ответственности за нарушения требований к процедуре проведения государственной (итоговой) аттестации (использование мобильного телефона) привлечён специалист из Железнодорожного района г. Красноярска.

В 2013 году в 22 ОУ-ППЭ присутствовали уполномоченные представители ТЭК из Красноярска и в 29 территориях – уполномоченные представители ТЭК из МОУО в рамках работы межмуниципальных комиссий. Уполномоченные ТЭК контролировали процедуру проведения экзамена. В остальных ОУ-ППЭ на экзаменах присутствовали представители МОУО муниципального образования.

Уполномоченные представители ТЭК отмечают, что ОУ-ППЭ в целом соответствуют Положению о пункте проведения экзамена [(9)]. Однако в отдельных территориях и ОУ-ППЭ имелись следующие нарушения:

- не полная укомплектованность штаба ОУ-ППЭ, нет телефона (Ачинск, Емельяновский район), нет телефона и компьютера (Сухобузимский район);
- отсутствие дежурного на входе в ОУ-ППЭ (Дзержинский район, Сухобузимский район);
- не опечатана имеющаяся в аудитории лаборантская (Абанский район);
- отсутствие в ОУ-ППЭ уполномоченного МОУО после передачи экзаменационных материалов (Уярский район);
- присутствие посторонних лиц в ОУ-ППЭ: на экзамене по русскому языку в ОУ-ППЭ присутствовал учитель русского языка с бейджем, на котором было написано «учитель географии» (г. Зеленогорск), в аудитории для сопровождающих находились посторонние, шесть человек, в том числе четверо родителей (Дзержинский район);
- отсутствие у общественного наблюдателя бейджа (ЗАТО п. Солнечный);
- у работников ОУ-ППЭ на бейджах не указано основное место работы и должность (г. Красноярск, Октябрьский район, г. Железногорск, Шушенский район);
- воспроизведение аудиофайла с изложением из демоверсии в одной из аудиторий ОУ-ППЭ при проведении экзамена по русскому языку, на основе которого учащимися было написано изложение (г. Бородино);
- отсутствие у выпускников необходимых справочно-информационных материалов в начале экзамена по математике. Данное нарушение было устранено после замечания уполномоченного представителя ТЭК (Абанский район);
- использование бланков диагностического тестирования с сайта ЦОКО (Енисейский район, г. Дивногорск, Ужурский район);
- использование дополнительного бланка ответов № 2 вместо бланка ответов № 2 (Новосёловский район, Боготольский район) или, наоборот, вместо дополнительного бланка ответов № 2 использование бланка ответов № 2 (Новосёловский район, г. Минусинск, ЗАТО п. Солнечный, Ачинский район);
- наличие полного развёрнутого решения на дополнительном бланке ответов № 2 при неиспользованном бланке ответов № 2 (Канский район);
- несоблюдение требований к упаковке бланков ответов при доставке их в РЦОИ для осуществления автоматизированной проверки: один бланк ответов № 2 не был упакован со всеми остальными бланками, а прикреплен отдельно в файле (Балахтинский район), доставка в РЦОИ бланков ответов в незапечатанных сейф-пакетах (Свердловский район г. Красноярска).

ПРОВЕРКА ЭКЗАМЕНАЦИОННЫХ РАБОТ

Проверка экзаменационных работ проводилась в соответствии с положением о предметных комиссиях территориальной экзаменационной комиссии [Приказ МОиНKK (11)]. Сроки проверки экзаменационных работ соответствовали Порядку проведения государственной (итоговой) аттестации обучающихся, освоивших основные общеобразовательные программы основного общего образования, с участием территориальной экзаменационной комиссии в Красноярском крае в 2013 году [Порядок (7)].

В 2013 году при проведении ГИА-9 в Красноярском крае использовалась автоматизированная информационная система государственной (итоговой) аттестации, обеспечивающая автоматизацию подготовки и проведения ГИА-9.

В результате работы территориальной конфликтной комиссии выявились случаи нарушения процедуры проверки экзаменационных работ предметными комиссиями, расположенными в муниципальных образованиях края. Было выявлено, что эксперты по физике (Сухобузимский, Большемуртинский районы) и эксперты по информатике (Советский район г. Красноярска) нарушили процедуру проверки работ. Эксперты по физике проверяли работы, используя старую систему оценки (не 2013 года), а эксперты по информатике проверяли работы по критериям, не соответствующим вариантам работ. Апелляции выпускников по этим работам были удовлетворены, работы перепроверены. Кроме того, были перепроверены все работы по информатике в Советском районе.

ОРГАНИЗАЦИЯ РАБОТЫ ТЕРРИТОРИАЛЬНОЙ КОНФЛИКТНОЙ КОМИССИИ

Таблица 12

Динамика подачи апелляций в 2012–2013 гг.

Предмет	Доля апелляций от числа участников по предмету, %	
	2012 год	2013 год
Русский язык	0,58	0,52
Математика	0,80	0,44
Физика	0,24	0,24
Химия	0,32	0,32
Биология	0,24	0,13
Обществознание	0,22	0,14
Информатика и ИКТ	0,24	0,28
Литература	0,49	1,53
Английский язык	0,68	1,43
География	0	0,10
История России	1,58	0,23

В 2013 году в два раза снизилась доля апелляций по математике, биологии, обществознанию, истории России. Повысился процент апелляций по литературе, английскому языку и географии. Остался на прежнем уровне – по русскому языку, химии, физике, информатике и ИКТ.

Все апелляции выпускников о несогласии с выставленными баллами (отметкой) были рассмотрены. Были установлены следующие факты, повлекшие изменение балла:

- проверка экзаменационной работы не в соответствии с заданными критериями (78% апелляций);
- наличие технических ошибок при обработке результатов экзамена (22%).

СОЗДАНИЕ МЕЖМУНИЦИПАЛЬНЫХ ЭКЗАМЕНАЦИОННЫХ КОМИССИЙ ПРИ ПРОВЕДЕНИИ ГИА-9

В крае межмуниципальные экзаменационные комиссии работают с 2010 года. За это время их количество ежегодно прирастает (с двух в 2010 году до тринадцати в 2013 году). Положительные результаты введения ММЭК всем известны: они описаны в отчётах ЦОКО за предыдущие годы. С трудностями работы ММЭК (увеличение затрат на ГСМ; различный уровень подготовки руководителей ОУ-ППЭ, председателей и экспертов предметных экзаменационных комиссий; отсутствие согласованного подхода к оплате труда специалистов, участвующих в проведении экзаменов) справиться пока не удаётся.

5. УЧАСТНИКИ ГИА-9 В КРАСНОЯРСКОМ КРАЕ В 2013 ГОДУ

В 2013 году в Красноярском крае завершили обучение в общеобразовательных учреждениях 25 987 выпускников основной школы, из них 25 851 выпускник (99,4%) был допущен к государственной (итоговой) аттестации. 363 (98,91%) из 367 выпускников 9-х классов с ограниченными возможностями здоровья проходили государственную (итоговую) аттестацию в новой форме.

Из числа выпускников, допущенных к ГИА, 7018 человек (27,15%) прошли государственную (итоговую) аттестацию только в новой форме, 2265 человек (8,76%) – только в традиционной, 16 505 выпускников (63,85%) – в совмещённой форме.

Таблица 13

РАСПРЕДЕЛЕНИЕ ВЫПУСКНИКОВ, ДОПУЩЕННЫХ К ГИА,
ПО ПРЕДМЕТАМ И ФОРМАМ ГОСУДАРСТВЕННОЙ (ИТОГОВОЙ) АТТЕСТАЦИИ

Предмет	Количество выпускников, сдававших экзамен / доля от числа допущенных к ГИА (%)							
	2012 год				2013 год			
	Традиционная форма		Новая форма		Традиционная форма		Новая форма	
	Количество	Доля	Количество	Доля	Количество	Доля	Количество	Доля
Русский язык	1960	7,26	25 028	92,74	1918	7,42	23 920	92,53
Математика	1923	7,13	25 065	92,87	1945	7,52	23 904	92,47
Биология	4734	17,54	3217	11,92	4459	17,25	2965	11,47
Физика	1883	6,98	2013	7,46	1911	7,39	2115	8,18
Химия	1165	4,32	1556	5,77	1107	4,28	1554	6,01
География	4621	17,12	2709	10,04	4425	17,12	2979	11,52
История	1142	4,23	443	1,64	1242	4,80	430	1,66
Обществознание	8339	30,90	6983	25,87	8482	32,81	7070	27,35
Информатика и ИКТ	1957	7,25	1649	6,11	1649	6,38	1794	6,94
Английский язык	888	3,29	586	2,17	655	2,53	700	2,71
Французский язык	29	0,11	2	0,01	9	0,03	0	0
Немецкий язык	67	0,25	9	0,03	18	0,07	6	0,02
Литература	683	2,53	203	0,75	532	2,06	266	1,03
Искусство	82	0,30	0	0	69	0,27	0	0
Технология	340	1,26	0	0	153	0,59	0	0
Физическая культура	4693	17,39	0	0	4272	16,53	0	0
ОБЖ	2357	8,73	0	0	1992	7,71	0	0
Черчение	62	0,23	0	0	122	0,47	0	0
Экономика	49	0,18	0	0	39	0,15	0	0

Русский язык (устно)	12	0,04	0	0	32	0,12	0	0
Геометрия	0	0	0	0	1	0,004	0	0
Итого:	36 986	34,75	69 463	65,25	35 032		67 703	

100% выпускников сдавали экзамен по *русскому языку* в новой форме в г. Енисейске, ЗАТО п. Солнечный, Дзержинском районе.

100% выпускников сдавали экзамен по *математике* в новой форме в г. Енисейске, ЗАТО п. Солнечный, Дзержинском и Сухобузимском районах.

Экзамены по русскому языку, математике, географии, биологии и обществознанию сдавали выпускники всех муниципальных образований. Из перечня предметов ГИА-9 выпускниками не были выбраны: информатика и ИКТ (г. Боготол, Боготольский, Таймырский Долгано-Ненецкий и Уярский районы), физика (Большеулуйский и Уярский районы), история (г. Железногорск, Ачинский, Ирбейский, Казачинский, Манский, Мотыгинский, Сухобузимский, Уярский, Эвенкийский районы), химия (Манский район). Три года подряд не выбирают физику в Большеулуйском районе.

Выпускники Кировского района г. Красноярска и г. Минусинска сдавали экзамены в новой форме по 12 предметам, в том числе по двум иностранным языкам (английскому и немецкому). 39% муниципальных образований выбрали экзамены в новой форме по 11 предметам. Только один предмет из перечня не выбрали выпускники в 27% МО, 5 предметов – в Уярском районе.

По сравнению с 2012 годом в Мотыгинском районе доля участников по русскому языку снизилась на 45,44%, по математике – на 46,67%. Данные представлены в Приложении (Таблица 30).

Таблица 14

РАСПРЕДЕЛЕНИЕ УЧАСТНИКОВ ГИА ПО ТЕРРИТОРИАЛЬНОЙ ПРИНАДЛЕЖНОСТИ ОБРАЗОВАТЕЛЬНЫХ УЧРЕЖДЕНИЙ В 2013 ГОДУ

Территориальная принадлежность ОУ	Доля выпускников, %
Школы Красноярска	29,87
Школы городов с населением от 50 тысяч до 450 тысяч человек (города Ачинск, Железногорск, Зеленогорск, Канск, Лесосибирск, Минусинск, Назарово, Норильск)	26,57
Школы городов с населением менее 50 тысяч человек (города Артёмовск, Боготол, Бородино, Дивногорск, Дудинка, Енисейск, Заозёрный, Игарка, Иланский, Кодинск, Сосновоборск, Ужур, Уяр, Шарыпово)	8,50
Школы посёлков городского типа	7,94
Сельские школы	27,13

64,94% выпускников основной школы обучались в городских школах, 27,13% – в сельских и 7,94% в школах посёлков городского типа.

РАСПРЕДЕЛЕНИЕ ВЫПУСКНИКОВ КРАСНОЯРСКОГО КРАЯ 2013 ГОДА ПО ТИПАМ И ВИДАМ ОБРАЗОВАТЕЛЬНЫХ УЧРЕЖДЕНИЙ

Распределение выпускников 9-х классов в 2012 году следующее: 73,6% обучались в средних общеобразовательных школах, 19,2% – в школах с особым статусом (гимназии, лицеи и школы с углублённым изучением отдельных предметов), 3,1% – в основных

общеобразовательных школах, 4,1% – в других (краевые общеобразовательные учреждения, вечерние (сменные) школы и центры образования, школы-интернаты).

Диаграмма 1

РАСПРЕДЕЛЕНИЕ УЧАСТНИКОВ ГИА В КРАСНОЯРСКОМ КРАЕ
ПО ТИПАМ И ВИДАМ ОБРАЗОВАТЕЛЬНЫХ УЧРЕЖДЕНИЙ В 2013 ГОДУ

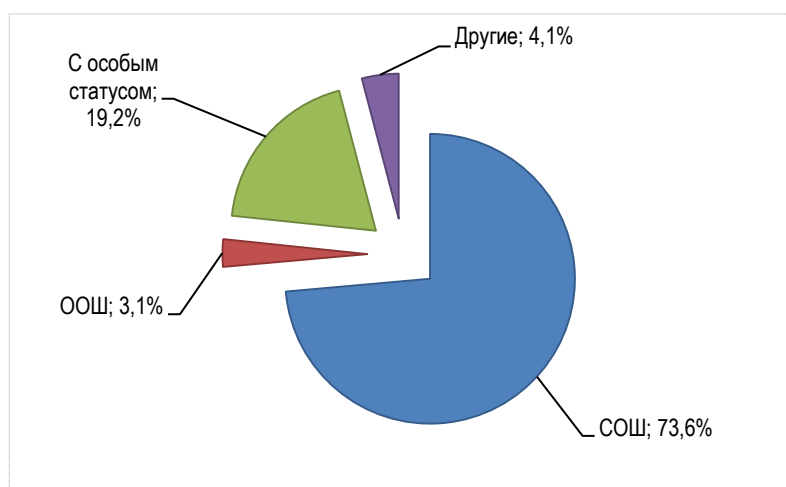


Таблица 15

УЧАСТИЕ ВЫПУСКНИКОВ 9-Х КЛАССОВ КРАСНОЯРСКОГО КРАЯ В ГИА-9
(КОЛИЧЕСТВО УЧАСТНИКОВ (ДОЛЯ ОТ ЧИСЛА ДОПУЩЕННЫХ ВЫПУСКНИКОВ))

Предмет	2011 год	2012 год	2013 год
Русский язык	28 190 (95,4%)	25 028 (92,7%)	23 920 (92,53%)
Математика	28 154 (95,3%)	25 065 (92,8%)	23 904 (92,47%)
Физика	2070 (7,0%)	2013 (7,5%)	2115 (8,18%)
Химия	1856 (6,3%)	1555 (5,7%)	1554 (6,01%)
Биология	3660 (12,4%)	3217 (12,0%)	2965 (11,47%)
География	3059 (10,3%)	2709 (10,0%)	2979 (11,52%)
История России	594 (2,0%)	443 (1,6%)	430 (1,66%)
Обществознание	7580 (25,6%)	6983 (26,0%)	7070 (27,35%)
Английский язык	441 (1,5%)	586 (2,1%)	700 (2,71%)
Информатика и ИКТ	1266 (4,3%)	1649 (6,1%)	1794 (6,94%)
Литература	210 (0,7%)	203 (0,8%)	261 (1,03%)
Французский язык	–	2 (0,007%)	0 (0,0%)
Немецкий язык	–	9 (0,03%)	6 (0,02%)

В 2013 году наблюдается незначительное снижение доли участия выпускников в экзаменах по обязательным предметам. Менее 90% учеников приняли участие в ГИА-9 в следующих территориях:

- Кировский район г. Красноярска (82,36% – русский язык, 81,51% – математика),
- г. Норильск (73,83% – русский язык, 73,31% – математика),
- г. Бородино (87,88% – русский язык, 87,88% – математика),

муниципальные образования края:

- Минусинский район (85,42% – русский язык, 85,08% - математика),
- Мотыгинский район (53,99% – русский язык, 52,76% – математика),
- Туруханский район (88,06% – русский язык, 88,06% – математика).

В 2013 году стало больше участников по физике, информатике и ИКТ, химии, географии, английскому языку и литературе. По остальным предметам в течение трёх лет доля учащихся, сдающих экзамен в новой форме, от общего количества выпускников остаётся без существенных изменений.

6. ОБЩИЕ РЕЗУЛЬТАТЫ ГИА-9 ПО КРАСНОЯРСКОМУ КРАЮ В 2013 ГОДУ

Таблица 16

ОБЩИЕ РЕЗУЛЬТАТЫ ГИА-9 В КРАСНОЯРСКОМ КРАЕ
ПО ОБЯЗАТЕЛЬНЫМ ПРЕДМЕТАМ В 2013 ГОДУ

	Русский язык	Математика
Количество участников	23 920	23 904
Доля получивших максимальное количество баллов, %	1,79%	0,27%
Доля не набравших минимальный балл, %	8,24%	10,06%

МАТЕМАТИКА

В 2013 году в ГИА-9 по математике приняли участие 23 904 человека. Из них преодолели минимальный порог 21 498 участников, что составило 89,93% от количества участников ГИА-9 по математике 2013 года.

Средний тестовый балл участников ГИА-9 по математике в крае – 18,62. За экзамен получили максимальное количество баллов 65 участников (0,27%).

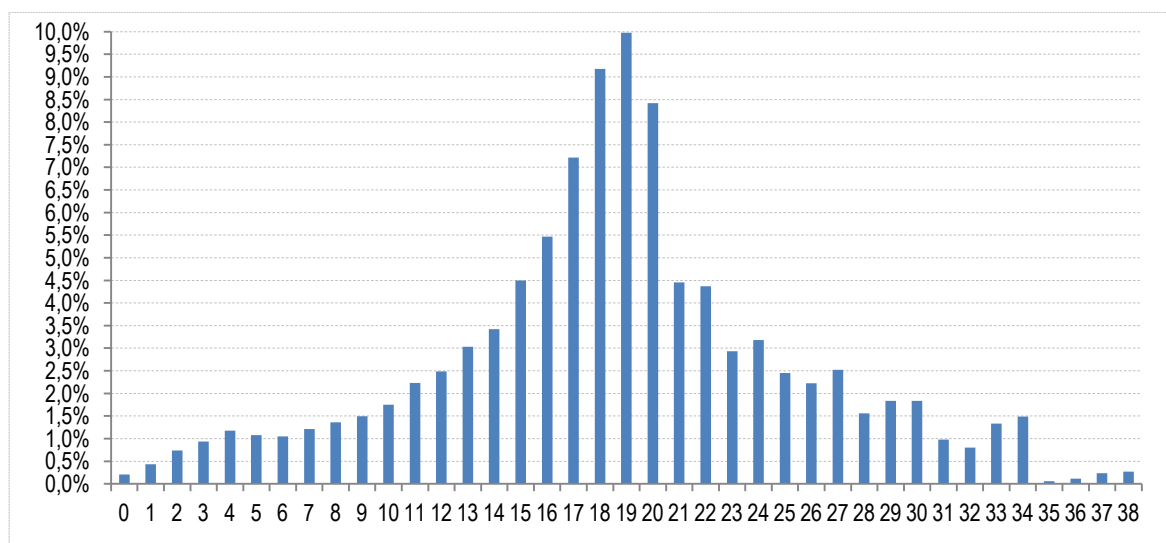
Таблица 17

РАСПРЕДЕЛЕНИЕ ОТМЕТОК ПО ПЯТИБАЛЛЬНОЙ ШКАЛЕ

Аттестационная отметка	Число сдавших	Доля, %
2	2406	10,07
3	4076	17,05
4	11 726	49,05
5	5696	23,83

Диаграмма 2

РАСПРЕДЕЛЕНИЕ УЧАСТНИКОВ ГИА-9,
НАБРАВШИХ СООТВЕТСТВУЮЩИЙ БАЛЛ ПО МАТЕМАТИКЕ



Шкала пересчёта первичного балла за выполнение экзаменационной работы в отметку по пятибалльной шкале³

Специалисты ФИПИ, учитывая данные анализа результатов ГИА по математике в предыдущие годы и пожелания образовательных учреждений, разработали рекомендованные шкалы пересчёта первичного балла в экзаменационную отметку по пятибалльной шкале:

- суммарного балла за выполнение работы в целом – в экзаменационную отметку по математике;
- суммарного балла за выполнение модуля «Алгебра» – в экзаменационную отметку по алгебре;
- суммарного балла за выполнение модуля «Геометрия» – в экзаменационную отметку по геометрии.

Таким образом, суммарный балл, полученный выпускником по результатам ГИА, является объективным и независимым показателем уровня его подготовки. Результаты экзамена могут быть использованы при приёме учащихся в профильные классы средней школы.

Для оценивания результатов выполнения работ выпускниками используется общий балл. Ниже приводится система формирования общего балла (Таблица 18), и шкалы пересчёта первичного балла в экзаменационную отметку по пятибалльной шкале (Таблица 19 – Таблица 21).

Таблица 18

СИСТЕМА ФОРМИРОВАНИЯ ОБЩЕГО БАЛЛА

<i>Модуль «Алгебра»</i>						
Максимальное количество баллов за одно задание				Максимальное количество баллов		
Часть 1	Часть 2			За часть 1	За часть 2	За модуль в целом
№ 1–8	№ 21	№ 22	№ 23			
1	2	3	4	8	9	17

<i>Модуль «Геометрия»</i>						
Максимальное количество баллов за одно задание				Максимальное количество баллов		
Часть 1	Часть 2			За часть 1	За часть 2	За модуль в целом
№ 9–13	№ 24	№ 25	№ 26			
1	2	3	4	5	9	14

<i>Модуль «Реальная математика»</i>	
Максимальное количество баллов за одно задание	Максимальное количество баллов
Часть 1, № 14–20	за модуль в целом
1	7

Таблица 19

ШКАЛА ПЕРЕСЧЁТА ПЕРВИЧНОГО БАЛЛА ЗА ВЫПОЛНЕНИЕ
ЭКЗАМЕНАЦИОННОЙ РАБОТЫ В ЦЕЛОМ В ОТМЕТКУ ПО МАТЕМАТИКЕ

Отметка по пятибалльной шкале	«2»	«3»	«4»	«5»
Суммарный балл за работу в целом	0–7	8–17	18–27	28–38

³ Подробнее см. Рекомендации по использованию и интерпретации результатов выполнения экзаменационных работ для проведения ГИА-9 на сайте ФИПИ <http://fipi.ru/view/sections/227/docs/628.html>.

Таблица 20

ШКАЛА ПЕРЕСЧЁТА ПЕРВИЧНОГО БАЛЛА ЗА ВЫПОЛНЕНИЕ
МОДУЛЯ «АЛГЕБРА» В ОТМЕТКУ ПО АЛГЕБРЕ

Отметка по пятибалльной шкале	«2»	«3»	«4»	«5»
Суммарный балл по модулю «Алгебра»	0–2	3–7	8–10	11–17

Таблица 21

ШКАЛА ПЕРЕСЧЁТА ПЕРВИЧНОГО БАЛЛА ЗА ВЫПОЛНЕНИЕ
МОДУЛЯ «ГЕОМЕТРИЯ» В ОТМЕТКУ ПО ГЕОМЕТРИИ

Отметка по пятибалльной шкале	«2»	«3»	«4»	«5»
Суммарный балл по модулю «Геометрия»	0–1	2–4	5–7	8–14

Максимальный балл за работу в целом – 38. Об освоении выпускником федерального компонента образовательного стандарта в предметной области «Математика» свидетельствует преодоление им минимального порогового результата выполнения экзаменационной работы. Устанавливается следующий рекомендуемый *минимальный критерий*:

восемь баллов, набранные по всей работе, из них – не менее трёх баллов по модулю «Алгебра», двух баллов по модулю «Геометрия» и двух баллов по модулю «Реальная математика». Только выполнение всех условий минимального критерия даёт выпускнику право на получение положительной экзаменационной отметки по пятибалльной шкале по математике или по алгебре и геометрии (в соответствии с учебным планом образовательного учреждения)⁴.

Ниже (Таблица 22) представлены данные по основным показателям за три года для оценки динамики результатов.

Таблица 22

ДИНАМИКА РЕЗУЛЬТАТОВ ГИА-9 ПО МАТЕМАТИКЕ В КРАСНОЯРСКОМ КРАЕ

	2011 год	2012 год	2013 год
Количество участников ГИА-9 по математике	28 154	25 065	23 904
Доля (%) от количества допущенных к ГИА выпускников 9-го класса	95,3	92,8	92,5
Средний балл (средняя доля набранных баллов)	13,68 (40,24%)	13,39 (39,38%)	18,62 (49,01%)
Минимальный порог ² / максимальный балл	7 / 34	8 / 34	8 / 38
Доля (%) преодолевших минимальный порог	82,8	81,98	89,93
Доля (%) не преодолевших минимального порога	17,2	18,02	10,07

⁴ Спецификация контрольных измерительных материалов для проведения в 2013 году государственной (итоговой) аттестации (в новой форме) по МАТЕМАТИКЕ обучающихся, освоивших основные общеобразовательные программы основного общего образования.

Доля участников ГИА-9 по математике от числа допущенных к итоговой аттестации в 2013 году (по сравнению с 2012 годом) понизилась на 0,3%. В Красноярском крае в течение последних трёх лет наблюдается колебание средней доли набранных баллов по математике⁵ ГИА-9. В 2012 году (по сравнению с 2011 годом) доля набранных баллов понизилась на 0,86%, в 2013 году (по сравнению с 2012 годом) повысилась на 9,63%.

Таблица 23

ДАННЫЕ О РЕЗУЛЬТАТАХ ВЫПОЛНЕНИЯ ЗАДАНИЙ ЧАСТИ 2

	2011 год	2012 год	2013 год
Доля (%) не приступивших к части 2	21,3	38,9	35,4
Доля (%) приступивших к части 2, из них:	78,7	61,1	64,6
доля (%) приступавших к части 2 и набравших 0 баллов	49,95	49,26	33,53
доля (%) приступивших к части 2 и набравших более 0 баллов	50,05	50,74	66,47

На протяжении последних трёх лет в Красноярском крае отмечается колебание доли не приступивших к выполнению части 2 по математике. По сравнению с 2012 годом в 2013 году на 3,5% уменьшилась доля не приступивших к выполнению заданий части 2 и на 15,73% увеличилась доля получивших за выполнение части 2 более 0 баллов. Этот показатель свидетельствует о том, что в 2013 году (по сравнению с 2012 годом) увеличилось число учащих, которые приступают к заданиям повышенного и высокого уровней.

В 2013 году доля выпускников, справившихся с экзаменационной работой по математике, в муниципалитетах колеблется от 66 до 99,43%. Доля неудовлетворительных отметок по математике от 10 до 20% в 20 муниципальных образованиях края (30%), от 20 до 30% – в 10 МО (15%), свыше 30% – в 4 МО (6%).

Русский язык

В 2013 году в ГИА-9 по русскому языку приняли участие 23 920 человек. Из них преодолели минимальный порог 21 947 участников, что составило 91,75% от количества участников ГИА-9 по русскому языку 2013 года. Не преодолели минимального порога 1973 участника, что составило 8,25% от количества участников ГИА-9 по русскому языку 2013 года.

Средний тестовый балл участников ГИА-9 по русскому языку в крае – 30,17.

За экзамен получили максимальное количество баллов 429 участников (1,79%).

⁵ Максимально возможный балл за работу по математике изменяется: в 2011 и в 2012 году было 34 балла, в 2013 году – 38 баллов. При такой ситуации прямое сравнение средних баллов невозможно. Для того чтобы оценить динамику результатов, используется показатель «средняя доля набранных баллов», который рассчитывается как отношение среднего балла к максимальному, выраженное в процентах.

Диаграмма 3

РАСПРЕДЕЛЕНИЕ УЧАСТНИКОВ ГИА-9 ПО РУССКОМУ ЯЗЫКУ,
НАБРАВШИХ СООТВЕТСТВУЮЩИЙ БАЛЛ

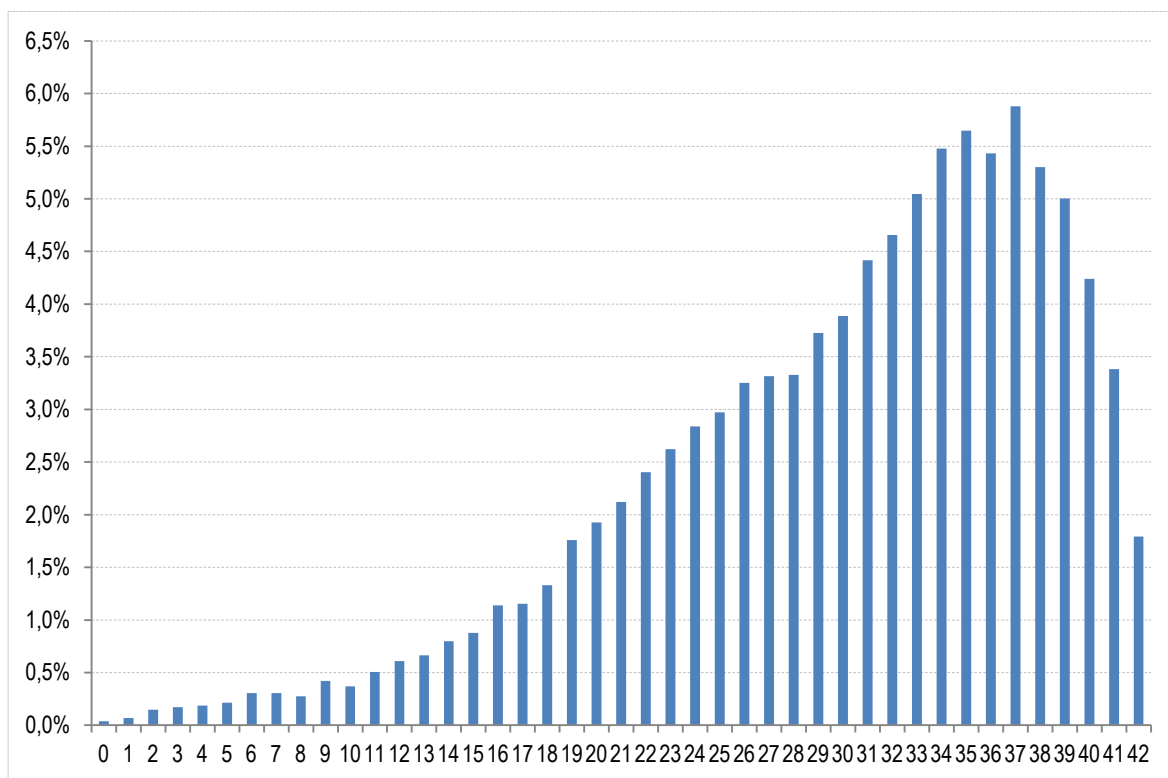


Таблица 24

ШКАЛА ПЕРЕСЧЁТА ПЕРВИЧНОГО БАЛЛА ЗА ВЫПОЛНЕНИЕ ЭКЗАМЕНАЦИОННОЙ РАБОТЫ
В ОТМЕТКУ ПО ПЯТИБАЛЛЬНОЙ ШКАЛЕ⁶

Отметка по пятибалльной шкале	2 балла	3 балла	4 балла	5 баллов
Общий балл	0–17	18–27	28–35, из них не менее 4 баллов по критериям ГК1–ГК4	37–42, из них не менее 6 баллов по критериям ГК1–ГК4

Таблица 25

РАСПРЕДЕЛЕНИЕ ОТМЕТОК ПО ПЯТИБАЛЛЬНОЙ ШКАЛЕ

Аттестационная отметка	Число сдавших	Доля, %
«2»	1973	8,25
«3»	8453	35,34
«4»	8099	33,86
«5»	5395	22,55

⁶ Подробнее см. Рекомендации ФИПИ (5).

РЕЗУЛЬТАТЫ ГИА-9 ПО РУССКОМУ ЯЗЫКУ В КРАСНОЯРСКОМ КРАЕ ЗА 2011–2013 ГГ.

	2011 год	2012 год	2013 год
Количество участников ГИА-9	28 190	25 028	23 920
Доля (%) от количества допущенных к ГИА выпускников 9-го класса	95,4	92,7	92,5
Средний балл (средняя доля набранных баллов)	28,34 (69,12%)	30,62 (72,90%)	30,17 (71,84%)
Минимальный балл ³ / максимальный балл	19 / 41	18 / 42	18 / 42
Доля (%) преодолевших минимальный порог	92,8	93,2	91,75
Доля (%) не преодолевших минимального порога	8,2	6,8	8,25

В Красноярском крае наблюдается плавное снижение доли участников в ГИА-9 по русскому языку. Так, в 2013 году (в сравнении с 2011 и 2012 гг.) доля снизилась более чем на 0,2%. Средняя доля набранных баллов колеблется: в 2012 году (в сравнении с 2011 годом) она повысилась на 3,78%, а в 2013 (в сравнении с 2012 годом) – понизилась на 1,06%. Также колеблется доля участников ГИА-9, не набравших минимального балла по русскому языку: если в 2012 году (по сравнению с 2011 годом) она понизилась на 1,4%, то в 2013 году (по сравнению с 2012 годом) – повысилась на 1,45%.

В 2013 году доля выпускников, справившихся с экзаменационной работой по русскому языку, в муниципалитетах колеблется от 69,49 до 99,35%. Доля неудовлетворительных отметок по русскому языку от 10 до 20% в 21 муниципальном образовании края (32%), от 20 до 30 % – в 9 МО (14%), свыше 30% – в 1 МО (1,5%).

ПРЕДМЕТЫ ПО ВЫБОРУОБЩИЕ РЕЗУЛЬТАТЫ УЧАСТНИКОВ ГИА-9 В КРАСНОЯРСКОМ КРАЕ
ПО ПРЕДМЕТАМ ПО ВЫБОРУ В 2012–2013 ГГ.

	2012 год	2013 год
Физика		
Количество выпускников, сдававших экзамен	2013	2115
Доля сдававших экзамен от общего числа участников	7,45%	8,83%
Доля успешно сдавших экзамен по предмету	99,3%	99,62%
Средний балл (максимально возможный)	20 (36)	25 (40)
Количество участников, набравших максимальный балл	0	18 (0,85%)
Химия		
Количество выпускников, сдававших экзамен	1556	1554
Доля сдававших экзамен от общего числа участников	5,75%	6,49%
Доля успешно сдавших экзамен по предмету	98,97%	99,61%
Средний балл (максимально возможный)	21 (33)	25 (33)
Количество участников, набравших максимальный балл	26 (1,67%)	115 (7,40%)
Биология		
Количество выпускников, сдававших экзамен	3217	2965
Доля сдававших экзамен от общего числа участников	11,92%	12,38%
Доля успешно сдавших экзамен по предмету	96,92%	98,99%
Средний балл (максимально возможный)	20 (40)	25 (43)

	2012 год	2013 год
Количество участников, набравших максимальный балл	0	30 (1,01%)
География		
Количество выпускников, сдававших экзамен	2709	2979
Доля сдававших экзамен от общего числа участников	10,03%	12,44%
Доля успешно сдавших экзамен по предмету	98,41%	98,86%
Средний балл (максимально возможный)	21 (33)	22,97 (32)
Количество участников, набравших максимальный балл	17 (0,63%)	64 (2,15%)
История России		
Количество выпускников, сдававших экзамен	443	430
Доля сдававших экзамен от общего числа участников	1,64%	1,80%
Доля успешно сдавших экзамен по предмету	91,87%	93,95%
Средний балл (максимально возможный)	23 (44)	27,20 (44)
Количество участников, набравших максимальный балл	1 (0,23%)	7 (1,63%)
Обществознание		
Количество выпускников, сдававших экзамен	6983	7070
Доля сдававших экзамен от общего числа участников	25,87%	29,52%
Доля успешно сдавших экзамен по предмету	96,39%	98,61%
Средний балл (максимально возможный)	25 (40)	28,71 (40)
Количество участников, набравших максимальный балл	4 (0,06%)	89 (1,26%)
Английский язык		
Количество выпускников, сдававших экзамен	586	700
Доля сдававших экзамен от общего числа участников	2,17%	2,92%
Доля успешно сдавших экзамен по предмету	96,25%	98,57%
Средний балл (максимально возможный)	55 (70)	58,21 (70)
Количество участников, набравших максимальный балл	4 (0,68%)	15 (2,14%)
Информатика и ИКТ		
Количество выпускников, сдававших экзамен	1649	1794
Доля сдававших экзамен от общего числа участников	6,11%	7,49%
Доля успешно сдавших экзамен по предмету	98,24%	99,44%
Средний балл (максимально возможный)	14 (22)	16,32 (22)
Количество участников, набравших максимальный балл	39 (2,37%)	119 (6,63%)
Литература		
Количество выпускников, сдававших экзамен	203	261
Доля сдававших экзамен от общего числа участников	0,75%	1,09%
Доля успешно сдавших экзамен по предмету	96,06%	98,47%
Средний балл (максимально возможный)	16 (23)	16,16 (23)
Количество участников, набравших максимальный балл	11 (5,42%)	13 (4,98%)
Немецкий язык		
Количество выпускников, сдававших экзамен	9	6
Доля сдававших экзамен от общего числа участников	0,03%	0,03%
Доля успешно сдавших экзамен по предмету	100%	100%
Средний балл (максимально возможный)	58 (70)	47,17 (70)
Количество участников, набравших максимальный балл	0	0
Французский язык		
Количество выпускников, сдававших экзамен	2	0
Доля сдававших экзамен от общего числа участников	0,007%	0%
Доля успешно сдавших экзамен по предмету	100%	0%
Средний балл (максимально возможный)	47 (70)	0
Количество участников, набравших максимальный балл	0	0

В 2013 году увеличилась доля успешно сдавших экзамен в новой форме по русскому языку, математике, физике, биологии, истории, обществознанию, географии, информатике и литературе. По всем предметам по выбору существенно понизилась доля участников, сдавших экзамен на неудовлетворительную отметку. Наибольший процент учащихся, не справившихся с экзаменационной работой, остаётся по истории России.

Таблица 28

ИНФОРМАЦИЯ О КОЛИЧЕСТВЕ УЧАЩИХСЯ, НАБРАВШИХ МАКСИМАЛЬНОЕ КОЛИЧЕСТВО БАЛЛОВ
ПО ПРЕДМЕТАМ ПО ВЫБОРУ В РАЗНЫХ ТИПАХ НАСЕЛЁННЫХ ПУНКТОВ

	2011 год		2012 год		2013 год	
	Количество	Доля (%) от числа участников ГИА-9	Количество	Доля (%) от числа участников ГИА-9	Количество	Доля (%) от числа участников ГИА-9
Учащиеся школ Красноярска	21	0,07	32	0,13	162	0,68
Учащиеся школ городов с населением от 50 тысяч до 450 тысяч человек	23	0,08	31	0,12	160	0,67
Учащиеся школ городов с населением менее 50 тысяч человек	2	0,01	14	0,06	57	0,24
Учащиеся школ посёлков городского типа	10	0,04	4	0,02	27	0,11
Учащиеся сельских школ	12	0,04	21	0,08	60	0,25

В сравнении с предыдущими годами значительно возросло количество выпускников, набравших максимальное количество баллов по предметам по выбору.

Таблица 29

ИНФОРМАЦИЯ ОБ УЧАЩИХСЯ, НАБРАВШИХ МАКСИМАЛЬНОЕ КОЛИЧЕСТВО БАЛЛОВ ПО ПРЕДМЕТАМ ПО
ВЫБОРУ В РАЗНЫХ ТИПАХ ОУ

	2011 год		2012 год		2013 год	
	Количество	Доля (%) от числа участников ГИА-9	Количество	Доля (%) от числа участников ГИА-9	Количество	Доля (%) от числа участников ГИА-9
Учащиеся школ с особым статусом	24	0,08	37	0,15	206	0,86
Учащиеся средних общеобразовательных школ	43	0,15	55	0,22	253	1,06
Учащиеся основных общеобразовательных школ	0	0,00	3	0,01	5	0,02
Учащиеся других общеобразовательных	1	0,004	7	0,03	2	0,01

учреждений						
------------	--	--	--	--	--	--

В течение трёх лет наибольшее количество выпускников, набравших максимальное количество баллов по предметам по выбору, обучались в школах с особым статусом и в средних общеобразовательных школах.

Максимальное количество баллов по предметам по выбору набрали выпускники школ Красноярска (162 человека), среди городов с численностью населения от 50 тысяч до 450 тысяч человек – выпускники Норильска (41 человек) и Канска (36 человек), среди городов с численностью населения менее 50 тысяч человек – выпускники школ Шарыпова (14 человек) и Сосновоборска (11 человек). Среди сельских территорий лидирует Шушенский район (14 выпускников).

7. ВЫВОДЫ

ПРОЦЕДУРА ПРОВЕДЕНИЯ ГИА-9

Апробация ГИА-9 в Красноярском крае проводилась с 2005 по 2013 год. За это время были апробированы:

- проведение экзаменов в новой форме по 13 предметам;
- программный комплекс «Технологическое обеспечение экзамена», разработанный ФИПИ, при проведении экзаменов по русскому языку и математике в 9 территориях края в 2010 году, по математике в 59 территориях края в 2011 году;
- автоматизированная информационная система «Государственная итоговая аттестация», разработанная ФЦТ, при проведении экзаменов по русскому языку, математике и английскому языку в 2013 году во всех территориях края;
- проверка экзаменационных работ по русскому языку, математике, английскому языку региональными предметными комиссиями;
- организация работы территориальной конфликтной комиссии;
- проведение ГИА-9 с созданием межмуниципальных экзаменационных комиссий.

По результатам апробации можно говорить о том, что в целом процедура проведения государственной итоговой аттестации выпускников основной школы в новой форме отработана. Однако для оптимальной организации процедуры в штатном режиме в следующем году следует обратить внимания на отдельные проблемы на каждом этапе процедуры.

Организация подготовки специалистов для проведения ГИА-9

Выстроена система подготовки и отбора экспертов для региональных комиссий по русскому языку, математике, английскому языку: эксперты обучаются очно на курсах в ККИПКППРО и дистанционно на курсах ФИПИ, по результатам их зачётных работ происходит отбор в региональную предметную комиссию, кроме того, ежегодно анализируется качество проверки работ экспертами во время процедуры.

Пока не удаётся в полной мере обеспечить качественную подготовку экспертов муниципальных комиссий по предметам по выбору. Серьёзное внимание необходимо уделить подготовке экзаменаторов-собеседников для проведения устной части экзамена по английскому языку «Говорение». В этом году многие экзаменаторы-собеседники не смогли обеспечить соблюдение процедуры и допускали серьёзные ошибки в работе.

Организация пунктов проведения экзаменов

Укрупнение ОУ-ППЭ (в 2013 году количество ОУ-ППЭ уменьшилось по сравнению с 2012 годом на 22 пункта), присутствие в ОУ-ППЭ уполномоченного представителя ТЭК позволяет обеспечить соблюдение единых требований к проведению процедуры ГИА-9.

Тем не менее уполномоченные представители ТЭК, присутствовавшие в ОУ-ППЭ, отмечают ряд нарушений процедуры как со стороны организаторов в аудитории, так и со стороны руководителей ОУ-ППЭ. Эти нарушения должны стать предметом серьёзного анализа.

Организация наблюдения за проведением ГИА-9

Общественные наблюдатели присутствуют во всех ОУ-ППЭ. Кроме того, ежегодно составляется репрезентативная выборка школ для анализа состояния дел в области преподавания русского языка и математики и в соответствующие ОУ-ППЭ направляются уполномоченные представители ТЭК, которые контролируют проведение процедуры.

В 2013 году в 22 ОУ-ППЭ присутствовали уполномоченные представители ТЭК из Красноярска и в 29 территориях – уполномоченные представители ТЭК из МОУО в рамках

работы межмуниципальных комиссий. Присутствие уполномоченных обеспечивает соблюдение единых требований к проведению процедуры.

Обеспечение экзаменационными материалами

Схема передачи экзаменационных материалов в ОУ-ППЭ отработана, однако, возможно, она потребует корректировки в связи с тем, что нарушается информационная безопасность (КИМ публикуются в сети Интернет) на федеральном уровне.

Организация проверки экзаменационных работ

В 2013 году при проверке работ по русскому языку, математике и английскому языку в Красноярском крае использовалась автоматизированная информационная система государственной (итоговой) аттестации. Задания с закрытыми и краткими ответами проверялись с использованием этой системы. Открытые развёрнутые ответы проверялись экспертами.

Система проверки открытых ответов была организована достаточно хорошо. Об этом свидетельствует и уменьшение количества апелляций по этим предметам. Однако в ходе апробации было обнаружено несколько проблем.

Основной проблемой в работе автоматизированной информационной системы на этапе проверки была некачественная верификация работ, из-за которой возникали технические ошибки.

Другая проблема связана с проверкой открытых ответов. Часть экспертов проверяют работы не в соответствии с критериями, отсутствует согласованность в понимании подходов к оцениванию. Решение этой проблемы – одна из важнейших задач для штатного режима проведения процедуры.

Организация работы территориальной конфликтной комиссии

С председателями предметных комиссий согласованы требования к экспертам, включённым в конфликтную комиссию, и правила взаимодействия экспертов, председателя предметной комиссии и членов конфликтной комиссии. Все эксперты конфликтной комиссии проходят специальный психологический тренинг. Такой подход даёт возможность хорошо организовать работу с апеллянтами и их родителями (законными представителями).

Создание межмуниципальных экзаменационных комиссий позволяет повысить уровень соблюдения единых требований и подходов при проведении ГИА-9 за счёт контроля за процедурой на межмуниципальном уровне; обеспечить предметные комиссии подготовленными экспертами.

Использование АИС «ГИА» при проведении ГИА-9 позволяет обеспечить:

- соблюдение единых условий при проведении ГИА-9;
- получение объективных и независимых результатов;
- получение оперативных и итоговых статистических отчётов;
- создание единых подходов к формированию и ведению баз данных на всех уровнях системы образования;
- единый подход к организации проверки экзаменационных работ.

Однако поскольку программа АИС «ГИА» федеральная, то нельзя вносить какие-либо изменения в её работу на уровне региона. Возможно, есть необходимость создания региональной информационной системы, позволяющей оперативно реагировать на сложные ситуации (например, публикацию КИМ в Интернет) и обеспечивать информационную безопасность.

РЕЗУЛЬТАТЫ ГИА-9

- В 2013 году увеличилась доля успешно сдавших экзамен в новой форме по русскому языку, математике, физике, биологии, истории, обществознанию, географии, информатике и литературе. По всем предметам по выбору существенно понизилась доля участников, сдавших экзамен на

неудовлетворительную отметку. Наибольший процент учащихся, не справившихся с экзаменационной работой, остаётся по истории России.

- На протяжении последних трёх лет в Красноярском крае отмечается колебание доли не приступивших к выполнению части 2 по математике. По сравнению с 2012 годом в 2013 году уменьшилась доля не приступивших к выполнению заданий части 2 и увеличилась доля не справившихся с выполнением части 2. Этот показатель свидетельствует о том, что в 2013 году (по сравнению с 2012 годом) увеличилось число учащихся, которые приступают к заданиям повышенного и высокого уровней.
- По сравнению с 2012 годом повысилась доля участников, не набравших минимального балла по русскому языку. Причиной такого состояния дел может быть то, что обучение русскому языку в основной школе фокусируется на освоении правил, алгоритмов, образцов разборов языковых единиц и основной формой проверки результатов становится тест с закрытыми заданиями, а работе с текстом не уделяется должное внимание.

Следует заметить, что положительная динамика результатов в Красноярском крае, скорее всего, обусловлена тем, что ученики заранее были знакомы с экзаменационными материалами (публикация в сети Интернет).

РЕКОМЕНДАЦИИ

Министерству образования и науки Красноярского края

- Обсудить и нормативно закрепить региональную модель процедуры ГИА-9, включая использование автоматизированной информационной системы.
- Использовать АИС «ГИА» при проведении ГИА-9 по четырём предметам: русскому языку, математике, английскому языку и одному предмету по выбору МОиНKK.
- Создать территориальные предметные комиссии (подкомиссии) ТЭК на уровне края по четырём предметам: русскому языку, математике, английскому языку и одному предмету по выбору МОиНKK.
- Использовать при проведении ГИА-9 организационную схему, при которой уполномоченные представители ТЭК присутствуют во всех ОУ-ППЭ.

Муниципальным органам управления образованием

- В 2014 году продолжить работу по укрупнению ОУ-ППЭ (за исключением территориально отдалённых ОУ) и обеспечить присутствие в каждом ОУ-ППЭ уполномоченного представителя МОУО.
- Продолжить создание межмуниципальных экзаменационных комиссий, включая в их состав представителей двух и более муниципальных образований. Использовать практику проведения экзаменов для выпускников разных муниципальных образований в одном ОУ-ППЭ, практику перекрёстной проверки экзаменационных работ по предметам по выбору.
- Обеспечить обучение всех категорий специалистов для проведения ГИА-9: руководителей ОУ-ППЭ, организаторов в аудитории, учителей-предметников, входящих в состав экспертов муниципальных предметных комиссий.
- Обеспечить создание условий (обучение специалистов, техническое оснащение ОУ-ППЭ) для проведения экзамена по английскому языку.
- Органам управления образованием в территориях, определённых как труднодоступные и отдалённые местности Красноярского края, обеспечить ОУ-ППЭ необходимым техническим оборудованием для проведения ГИА-9 с использованием АИС «ГИА».

Краевому государственному автономному образовательному учреждению дополнительного профессионального образования (повышения квалификации) «Красноярский краевой институт повышения квалификации и профессиональной переподготовки работников образования»

- При подготовке специалистов для проведения ГИА-9 в программе подготовки председателей и экспертов предметных экзаменационных комиссий усилить блок, связанный с проверкой и оцениванием заданий с развёрнутым ответом в соответствии с критериями оценивания, усовершенствовать систему зачётных работ для слушателей по окончании обучения.
- Внести коррективы в программу подготовки экзаменаторов-собеседников (экзамен по английскому языку) на основе анализа ошибок, допущенных экспертами при проведении процедуры в этом году.
- При обучении различных групп специалистов ГИА-9 использовать комбинированную форму обучения (очную и дистанционную).

Краевому государственному казённому специализированному учреждению «Центр оценки качества образования»

- Продолжить создание базы экспертов для проведения ГИА-9 по всем предметам (2012–2014 гг.).
- В 2014 году тиражировать экзаменационные материалы с помощью АИС «ГИА».
- Организовать процедуру передачи отчётных документов из ОУ-ППЭ в РЦОИ аналогично подобной процедуре в ЕГЭ.
- Для оценки состояния дел в области преподавания русского языка и математики в Красноярском крае продолжить организацию контроля процедуры проведения ГИА-9 на репрезентативной выборке, включая в выборку ОУ-ППЭ разных муниципальных образований.
- Продолжить разработку и создание информационных продуктов для всех специалистов, участвующих в ГИА-9.

ИСТОЧНИКИ

1. Положение о государственной (итоговой) аттестации выпускников IX и XI (XII) классов общеобразовательных учреждений Российской Федерации. Утверждено приказом Минобрнауки РФ от 03.12.1999. № 1075.
2. О проведении государственной (итоговой) аттестации выпускников 9-х классов по новой форме. Письмо Минобрнауки РФ от 04.05.2005. № 03-113.
3. О продолжении в 2013 году проведения апробации государственной (итоговой) аттестации обучающихся, освоивших программы основного общего образования... Письмо Минобрнауки РФ от 18.10.2012. № 08-48.
4. КИМ ГИА-9 2013 г. *Официальный сайт ФИПИ.* [В Интернете] <http://www.fipi.ru/view/sections/227/docs/628.html>.
5. Рекомендации ФИПИ по использованию и интерпретации результатов выполнения экзаменационных работ для проведения государственной (итоговой) аттестации выпускников основной школы в новой форме в 2012 году. *Официальный сайт ФИПИ.* [В Интернете] <http://www.fipi.ru/view/sections/227/docs/628.html>.
6. Перечень труднодоступных и отдаленных местностей Красноярского края ... Утверждён приказом МОиНKK от 06.03.2013. № 40-03/2.
7. Порядок проведения государственной (итоговой) аттестации обучающихся, освоивших основные общеобразовательные программы основного общего образования, с участием территориальной экзаменационной комиссии в Красноярском крае в 2013 году. Утверждён приказом МОиНKK от 18.02.2013. № 7-04/1.
8. Состав предметных комиссий территориальной экзаменационной комиссии, создаваемых для оценивания экзаменационных работ в рамках государственной (итоговой) аттестации... Утверждено приказом МОиНKK от 14.05.2013. № 7-04/1.
9. *Положение о пункте проведения экзамена.* Утверждено приказом МОиНKK от 18.02.2013. № 7-04/1.
10. Список уполномоченных представителей территориальной экзаменационной комиссии в Красноярском крае в 2013 году. Утверждён приказом МОиНKK от 14.05.2013. № 130-14/2.
11. Положение о предметных комиссиях территориальной экзаменационной комиссии, создаваемых для оценивания экзаменационных работ... Утверждено приказом МОиНKK от 14.05.2013. № 130-14/2.
12. Положение о территориальной конфликтной комиссии, рассматривающей апелляции при проведении государственной итоговой аттестации... Утверждено Приказом МОиНKK от 18.02.2013. № 7-04/1.
13. Положение о системе общественного наблюдения при проведении государственной (итоговой) аттестации обучающихся, освоивших основные общеобразовательные программы основного общего или среднего (полного) общего образования. Утверждено приказом Минобрнауки РФ от 29.08.2011. № 2235.

ПРИЛОЖЕНИЕ

Таблица 30

КОЛИЧЕСТВО ВЫПУСКНИКОВ, ПРОХОДИВШИХ АТТЕСТАЦИЮ В НОВОЙ ФОРМЕ
В КРАСНОЯРСКОМ КРАЕ В 2013 ГОДУ

Территория	Русский язык	Математика	Биология	География	Информатика и ИКТ	История	Литература	Обществознание	Физика	Химия	АНГЛИЙСКИЙ ЯЗЫК
Красноярский край	23 920	23 904	2965	2979	1794	430	261	7070	2115	1554	700
<i>Территории края, участвующие в сдаче экзаменов по всем предметам</i>											
Красноярск, Железнодорожный район	587	583	98	122	58	12	13	211	95	60	36
Красноярск, Кировский район	775	767	92	86	60	15	13	254	86	42	29
Красноярск, Ленинский район	1030	1025	79	161	86	17	15	324	62	47	32
Красноярск, Октябрьский район	1012	1011	79	82	77	8	10	271	143	80	76
Красноярск, Свердловский район	979	977	68	126	58	16	9	289	94	69	44
Красноярск, Советский район	2235	2240	130	159	160	42	26	616	161	148	92
Красноярск, Центральный район	599	595	45	37	56	16	11	134	19	31	117
Норильск	1588	1577	98	89	79	17	11	300	102	113	68
Дивногорск	233	233	47	66	35	12	5	64	24	14	11
Енисейск	175	175	23	60	8	6	7	100	28	8	2
Зеленогорск	570	571	115	43	139	9	18	270	102	69	3
Канск	602	601	67	196	49	10	9	239	74	41	11
Лесосибирск	460	460	30	26	16	5	2	68	28	23	2
Минусинск	267	267	56	98	32	16	3	142	72	63	13
Назарово	418	419	44	31	29	10	3	92	47	25	4
Сосновоборск	544	545	33	26	48	4	11	156	21	19	29
Шарыпово	526	526	34	65	36	2	2	88	24	27	29
Берёзовский район	318	318	27	24	48	4	7	89	13	12	10
Богучанский район	448	447	110	76	50	21	4	190	69	44	5
Большемуртинский район	168	168	49	44	6	4	5	72	8	10	1

Территория	Русский язык	Математика	Биология	География	Информатика и ИКТ	История	Литература	Обществознание	Физика	Химия	Английский язык
Емельяновский район	483	483	57	68	38	10	7	148	22	29	11
Ермаковский район	218	222	47	19	12	3	1	61	12	12	2
Идринский район	140	140	90	35	6	8	4	80	8	15	5
Каратузский район	151	151	58	21	3	1	1	58	20	22	2
Курагинский район	460	461	89	107	42	4	4	160	60	65	3
Минусинский район	252	251	49	21	11	5	4	75	10	7	1
Северо-Енисейский район	109	109	47	10	16	13	3	62	25	32	1
Шушенский район	292	293	68	42	48	3	2	87	46	30	2
<i>Территории края, участвующие в сдаче экзаменов по 10 предметам</i>											
Ачинск	1038	1038	9	43	11	3	0	137	23	19	8
Боготол	194	193	4	7	0	3	1	37	48	10	2
Железногорск	810	811	45	4	155	0	8	107	31	37	32
ЗАТО п. Солнечный	84	84	6	12	4	8	0	37	13	1	2
Балахтинский район	243	243	76	81	13	7	0	91	9	18	2
Бирилюсский район	114	114	24	23	15	2	2	19	17	4	0
Дзержинский район	124	124	27	17	4	2	3	51	6	8	0
Енисейский район	286	287	57	14	9	4	3	88	26	11	0
Канский район	263	263	61	21	17	2	4	124	30	7	0
Кежемский район	175	176	16	18	7	2	0	64	16	5	3
Козульский район	155	155	26	21	10	12	5	85	36	11	0
Новосёловский район	102	104	23	48	12	7	0	51	10	6	3
Пировский район	87	87	44	12	1	3	2	57	2	3	0
Саянский район	128	128	24	7	5	3	1	27	4	14	0
Таймырский Долгано-Ненецкий муниципальный район	405	406	32	18	0	6	2	128	21	9	5
Туруханский район	177	177	68	92	23	7	3	103	24	13	0
Ужурский район	351	351	90	93	18	11	4	151	26	27	0
Шарыповский район	155	155	28	37	10	8	2	65	14	10	0

Государственная итоговая аттестация выпускников IX классов

Территория	Русский язык	Математика	Биология	География	Информатика и ИКТ	История	Литература	Обществознание	Физика	Химия	Английский язык
<i>Территории края, участвующие в сдаче экзаменов по 9 предметам</i>											
Бородино	174	174	23	11	11	6	0	34	31	19	0
Абанский район	187	188	40	54	17	7	0	80	26	12	0
Большеулуйский район	97	97	6	6	4	2	0	5	0	3	2
Иланский район	246	246	21	2	4	1	0	30	17	9	0
Казачинский район	102	103	32	14	14	0	5	45	8	5	0
Краснотуранский район	164	164	41	31	4	1	0	43	21	15	0
Мотыгинский район	88	86	38	28	12	0	2	89	17	4	0
Назаровский район	298	298	75	52	15	13	0	150	31	22	0
Нижнеингашский район	284	284	18	9	4	3	0	27	7	8	0
Партизанский район	104	104	18	3	2	2	0	14	12	9	0
Рыбинский район	318	317	24	34	23	4	0	89	48	25	0
Тасеевский район	106	106	10	3	4	0	1	26	4	2	0
Тюхтетский район	80	81	35	51	5	1	0	54	5	5	0
Эвенкийский муниципальный район	174	174	27	56	6	0	1	45	12	10	0
<i>Территории края, участвующие в сдаче экзаменов по 8 предметам</i>											
Ачинский район	132	133	11	8	12	0	0	37	6	6	0
Боготольский район	91	91	15	26	0	7	0	44	9	4	0
Ирбейский район	197	197	11	14	10	0	0	39	6	4	0
Манский район	152	152	18	33	7	0	2	41	19	0	0
Сухобузимский район	201	204	9	30	20	0	0	30	5	7	0
<i>Территории края, участвующие в сдаче экзаменов по 6 предметам</i>											
Уярский район	195	194	4	6	0	0	0	26	0	15	0

Таблица 31

ОБЩИЕ РЕЗУЛЬТАТЫ ГОСУДАРСТВЕННОЙ (ИТОВОЙ) АТТЕСТАЦИИ
ВЫПУСКНИКОВ 9-Х КЛАССОВ ОБЩЕОБРАЗОВАТЕЛЬНЫХ
УЧРЕЖДЕНИЙ КРАСНОЯРСКОГО КРАЯ В НОВОЙ ФОРМЕ В 2013 ГОДУ

Предметы	Количество выпускников, сдававших экзамен	Доля от числа допущенных, %	Количество выпускников, получивших отметку							
			2 балла		3 балла		4 балла		5 баллов	
			Количество	Доля, %	Количество	Доля, %	Количество	Доля, %	Количество	Доля, %
Русский язык	23 920	92,53	1973	8,25	8453	35,34	8099	33,86	5395	22,55
Математика	23 904	92,47	2406	10,07	4076	17,05	11 726	49,05	5696	23,83
Физика	2115	8,18	8	0,38	417	19,72	1011	47,80	679	32,10
Химия	1554	6,01	6	0,39	195	12,55	577	37,13	776	49,94
Биология	2965	11,47	30	1,01	1352	45,60	1072	36,16	511	17,23
География	2979	11,52	34	1,14	746	25,04	1177	39,51	1022	34,31
История России	430	1,66	18	4,19	142	33,02	138	32,09	132	30,70
Обществозна- ние	7070	27,35	98	1,39	1506	21,30	4009	56,70	1457	20,61
Английский язык	700	2,71	10	1,43	65	9,29	195	27,86	430	61,43
Информатика и ИКТ	1794	6,94	10	0,56	208	11,59	761	42,42	815	45,43
Литература	261	1,01	4	1,53	55	21,07	117	44,83	85	32,57
Немецкий язык	6	0,02	0	0,00	3	50,00	2	33,33	1	16,67

Таблица 32

ОБЩИЕ РЕЗУЛЬТАТЫ ГИА-9 ПО МАТЕМАТИКЕ
В МУНИЦИПАЛЬНЫХ ОБРАЗОВАНИЯХ КРАСНОЯРСКОГО КРАЯ ЗА 2012-2013 ГГ.

Территория	2012 год				2013 год			
	доля "2", %	доля "3", %	доля "4", %	доля "5", %	доля "2", %	доля "3", %	доля "4", %	доля "5", %
Красноярск, Железнодорожный район	4,78	34,98	37,37	22,87	1,72	10,12	49,57	38,59
Красноярск, Кировский район	9,87	49,94	26,44	13,75	6,39	14,99	51,89	26,73
Красноярск, Ленинский район	20,06	45,98	23,23	10,72	9,17	14,44	54,54	21,85
Красноярск, Октябрьский район	7,53	35,78	30,65	26,04	2,87	10,98	45,70	40,45

Территория	2012 год				2013 год			
	доля "2", %	доля "3", %	доля "4", %	доля "5", %	доля "2", %	доля "3", %	доля "4", %	доля "5", %
Красноярск, Свердловский район	2,53	46,99	33,05	17,42	2,87	22,82	50,05	24,26
Красноярск, Советский район	17,83	41,67	23,97	16,53	9,23	11,70	49,95	29,12
Красноярск, Центральный район	4,81	35,83	30,12	29,23	2,52	10,59	45,71	41,18
г. Норильск	2,84	32,87	43,76	20,53	0,57	8,94	59,29	31,20
г. Ачинск	26,52	43,05	20,94	9,49	14,97	14,33	54,03	16,67
г. Боготол	8,90	33,51	46,07	11,52	6,22	12,44	49,74	31,61
г. Бородино	21,11	52,78	18,33	7,78	8,62	13,22	54,60	23,56
г. Дивногорск	35,07	38,54	14,24	12,15	6,44	18,45	52,79	22,32
г. Енисейск	7,14	44,29	33,57	15,00	8,00	9,14	48,57	34,29
г. Канск	19,21	37,87	30,43	12,48	6,94	15,17	50,58	27,31
г. Лесосибирск	11,80	48,23	29,35	10,62	7,71	15,76	56,92	19,61
г. Минусинск	11,79	49,76	23,26	15,19	11,30	18,66	49,14	20,89
г. Назарово	23,76	44,55	20,99	10,69	7,85	15,70	57,17	19,28
г. Сосновоборск	22,90	42,75	21,76	12,60	3,98	9,96	56,97	29,08
г. Шарыпово	20,14	43,56	27,17	9,13	8,35	11,46	55,13	25,06
г. Железногорск	5,39	37,60	29,92	27,09	1,83	7,52	50,46	40,18
г. Зеленогорск	2,35	39,80	36,27	21,57	7,58	13,37	46,71	32,34
ЗАТО п. Солнечный	8,70	32,61	41,30	17,39	2,38	13,10	42,86	41,67
Абанский район	26,70	48,06	16,99	8,25	9,57	23,40	45,74	21,28
Ачинский район	14,48	55,17	24,14	6,21	7,52	18,05	59,40	15,04
Балахтинский район	50,51	37,37	7,58	4,55	17,70	35,39	32,10	14,81
Берёзовский район	55,21	34,70	6,94	3,15	28,30	20,75	42,14	8,81
Бирилюсский район	20,54	52,68	20,54	6,25	6,14	25,44	46,49	21,93
Боготольский район	21,05	63,16	7,89	7,89	18,68	32,97	35,16	13,19
Богучанский район	22,32	49,79	14,16	13,73	12,75	23,27	45,64	18,34
Большемуртинский район	51,94	38,83	3,88	5,34	22,62	31,55	32,74	13,10
Большеулуйский район	20,00	43,08	27,69	9,23	26,80	24,74	41,24	7,22
Дзержинский район	6,85	45,89	26,71	20,55	12,10	30,65	43,55	13,71
Емельяновский район	22,78	43,55	25,60	8,06	16,82	18,20	48,39	16,59
Енисейский район	14,14	59,66	18,97	7,24	18,47	21,60	45,30	14,63
Ермаковский район	21,91	62,15	10,76	5,18	19,82	27,48	37,84	14,86
Идринский район	20,34	66,95	9,32	3,39	22,86	28,57	37,86	10,71
Иланский район	21,88	37,89	24,61	15,63	10,16	18,70	43,09	28,05
Ирбейский район	49,74	37,70	7,85	4,71	34,01	25,89	32,99	7,11
Казачинский район	40,83	46,67	10,00	2,50	10,68	16,50	56,31	16,50
Канский район	20,63	57,69	12,24	9,44	6,08	29,28	47,53	17,11

Территория	2012 год				2013 год			
	доля "2", %	доля "3", %	доля "4", %	доля "5", %	доля "2", %	доля "3", %	доля "4", %	доля "5", %
Каратузский район	31,45	41,51	19,50	7,55	25,83	25,83	38,41	9,93
Кежемский район	12,76	56,63	16,84	13,78	9,66	25,00	40,91	24,43
Козульский район	19,02	59,51	14,11	7,36	5,81	27,10	53,55	13,55
Краснотуранский район	30,82	45,91	15,72	7,55	14,02	23,78	46,34	15,85
Курагинский район	30,77	39,53	18,16	11,54	16,70	17,14	43,38	22,78
Манский район	14,00	58,00	19,50	8,50	2,63	25,66	48,68	23,03
Минусинский район	50,67	33,63	9,42	6,28	33,07	22,31	35,46	9,16
Мотыгинский район	32,76	50,00	10,34	6,90	8,14	30,23	51,16	10,47
Назаровский район	28,35	39,08	23,75	8,81	11,41	19,46	56,38	12,75
Нижнеингашский район	19,75	55,10	14,97	10,19	18,31	27,46	41,90	12,32
Новосёловский район	14,18	55,97	17,16	12,69	10,58	20,19	51,92	17,31
Партизанский район	21,85	58,82	13,45	5,88	10,58	24,04	42,31	23,08
Пировский район	36,36	50,51	11,11	2,02	31,03	20,69	33,33	14,94
Рыбинский район	24,63	49,27	18,77	7,33	11,67	30,28	39,43	18,61
Саянский район	15,57	50,82	25,41	8,20	3,91	26,56	50,00	19,53
Северо-Енисейский район	4,10	56,56	22,95	16,39	0,00	39,45	45,87	14,68
Сухобузимский район	50,99	33,66	8,42	6,93	32,84	24,02	32,84	10,29
Таймырский Долгано-Ненецкий муниципальный район	27,95	53,33	9,74	8,97	23,65	22,17	42,86	11,33
Тасеевский район	49,29	36,43	7,14	7,14	12,26	16,98	49,06	21,70
Туруханский район	17,30	60,34	14,35	8,02	20,90	41,24	27,12	10,73
Тюхтетский район	35,56	33,33	22,22	8,89	22,22	13,58	53,09	11,11
Ужурский район	10,44	50,91	29,50	9,14	20,80	19,66	50,43	9,12
Уярский район	46,39	40,21	12,37	1,03	29,38	15,46	41,75	13,40
Шарыповский район	1,29	58,06	30,32	10,32	1,29	30,97	50,97	16,77
Шушенский район	9,78	44,79	29,02	16,40	6,83	8,87	55,29	29,01
Эвенкийский муниципальный район	24,08	58,64	7,85	9,42	17,24	32,76	41,95	8,05

ОБЩИЕ РЕЗУЛЬТАТЫ ГИА-9 ПО РУССКОМУ ЯЗЫКУ
В МУНИЦИПАЛЬНЫХ ОБРАЗОВАНИЯХ КРАСНОЯРСКОГО КРАЯ ЗА 2012-2013 ГГ.

Территория	2012 год				2013 год			
	доля "2", %	доля "3", %	доля "4", %	доля "5", %	доля "2", %	доля "3", %	доля "4", %	доля "5", %
Красноярск, Железнодорожный район	2,73	25,21	38,67	33,39	1,70	27,94	40,72	29,64
Красноярск, Кировский район	6,03	32,37	36,19	25,41	5,03	29,42	41,55	24,00
Красноярск, Ленинский район	8,00	34,86	35,67	21,47	8,35	38,45	33,20	20,00
Красноярск, Октябрьский район	1,24	24,29	41,31	33,16	2,08	28,16	38,74	31,03
Красноярск, Свердловский район	1,90	30,05	43,39	24,66	3,27	31,87	36,06	28,80
Красноярск, Советский район	5,66	29,63	39,34	25,37	6,55	32,53	35,09	25,83
Красноярск, Центральный район	2,85	21,17	37,90	38,08	2,17	22,04	34,06	41,74
г. Норильск	0,60	23,07	40,69	35,64	1,95	26,76	38,54	32,75
г. Ачинск	9,30	32,78	38,16	19,77	11,36	36,09	34,71	17,83
г. Боготол	1,56	22,92	46,88	28,65	7,22	35,57	33,51	23,71
г. Бородино	3,89	29,44	40,00	26,67	4,02	35,06	28,16	32,76
г. Дивногорск	7,69	31,82	40,56	19,93	7,73	35,19	34,33	22,75
г. Енисейск	4,26	25,53	34,75	35,46	5,71	36,00	33,71	24,57
г. Канск	5,60	29,13	36,41	28,85	3,91	35,60	33,43	27,06
г. Лесосибирск	8,12	36,78	35,75	19,35	8,25	39,12	32,98	19,65
г. Минусинск	3,56	31,72	37,70	27,02	4,44	37,78	35,56	22,22
г. Назарово	9,90	32,87	38,02	19,21	6,50	45,52	28,48	19,51
г. Сосновоборск	2,68	37,55	34,48	25,29	0,80	36,25	37,05	25,90
г. Шарыпово	7,49	38,41	35,13	18,97	3,35	36,84	31,34	28,47
г. Железногорск	0,54	19,81	40,57	39,08	1,65	22,79	40,63	34,93
г. Зеленогорск	0,20	13,50	33,07	53,23	3,39	25,35	35,33	35,93
ЗАТО п. Солнечный	4,35	26,09	38,04	31,52	4,76	16,67	36,90	41,67
Абанский район	12,20	45,37	33,17	9,27	9,09	35,29	35,83	19,79
Ачинский район	3,45	28,28	46,21	22,07	10,61	35,61	40,15	13,64
Балахтинский район	10,61	46,46	29,29	13,64	17,70	49,79	25,10	7,41
Берёзовский район	22,88	37,58	27,12	12,42	24,53	44,97	20,75	9,75
Бирилюсский район	8,04	32,14	42,86	16,96	7,89	49,12	27,19	15,79
Боготольский район	12,00	41,33	37,33	9,33	12,09	50,55	35,16	2,20
Богучанский район	10,56	35,78	37,07	16,59	12,28	35,94	34,15	17,63
Большемуртинский район	20,98	41,46	27,32	10,24	22,62	37,50	25,60	14,29

Большеулуйский район	21,21	36,36	36,36	6,06	23,71	49,48	19,59	7,22
Дзержинский район	2,74	32,88	37,67	26,71	11,29	43,55	33,06	12,10
Емельяновский район	7,86	36,29	37,70	18,15	11,29	39,86	30,88	17,97
Енисейский район	8,30	42,21	34,95	14,53	13,99	37,76	31,12	17,13
Ермаковский район	15,14	38,65	33,86	12,35	14,68	44,95	29,82	10,55
Идринский район	11,02	42,37	33,90	12,71	12,14	45,00	22,86	20,00
Иланский район	6,64	41,41	32,81	19,14	8,13	41,87	26,83	23,17
Ирбейский район	19,47	41,58	31,05	7,89	27,41	44,67	18,27	9,64
Казачинский район	15,00	39,17	38,33	7,50	8,82	43,14	30,39	17,65
Канский район	11,89	39,86	36,36	11,89	18,63	36,88	34,98	9,51
Каратузский район	8,13	35,63	40,63	15,63	20,53	44,37	26,49	8,61
Кежемский район	13,13	31,82	31,82	23,23	10,29	36,57	36,00	17,14
Козульский район	1,85	30,86	42,59	24,69	0,65	30,97	43,87	24,52
Краснотуранский район	7,59	44,94	36,71	10,76	7,93	49,39	29,88	12,80
Курагинский район	8,14	35,76	37,69	18,42	10,00	39,78	35,87	14,35
Манский район	10,61	37,88	37,37	14,14	9,87	37,50	33,55	19,08
Минусинский район	22,42	40,36	26,46	10,76	21,43	43,65	25,79	9,13
Мотыгинский район	17,24	34,48	25,86	22,41	11,36	34,09	36,36	18,18
Назаровский район	5,36	38,31	36,02	20,31	10,40	39,26	33,22	17,11
Нижнеингашский район	8,92	32,80	33,76	24,52	18,66	45,07	26,76	9,51
Новосёловский район	5,22	35,82	35,82	23,13	1,96	28,43	43,14	26,47
Партизанский район	16,67	39,17	31,67	12,50	9,62	39,42	33,65	17,31
Пировский район	9,09	53,54	26,26	11,11	16,09	40,23	27,59	16,09
Рыбинский район	8,53	41,18	33,53	16,76	9,75	41,19	32,70	16,35
Саянский район	0,82	31,97	45,08	22,13	4,69	49,22	27,34	18,75
Северо-Енисейский район	3,28	40,98	27,05	28,69	2,75	43,12	36,70	17,43
Сухобузимский район	13,73	42,16	25,00	19,12	18,91	41,79	30,85	8,46
Таймырский Долгано-Ненецкий муниципальный район	11,73	39,54	34,69	14,03	18,27	40,74	29,63	11,36
Тасеевский район	17,14	35,00	37,86	10,00	12,26	44,34	32,08	11,32
Туруханский район	9,75	41,10	37,71	11,44	30,51	40,68	23,16	5,65
Тюхтетский район	15,56	40,00	28,89	15,56	22,50	38,75	27,50	11,25
Ужурский район	4,99	42,26	33,07	19,69	16,52	52,99	21,08	9,40
Уярский район	12,37	39,69	31,44	16,49	24,10	40,00	28,21	7,69
Шарыповский район	0,66	40,79	37,50	21,05	6,45	40,00	38,71	14,84
Шушенский район	5,05	33,44	37,22	24,29	4,79	33,22	33,56	28,42
Эвенкийский муниципальный район	13,02	43,75	33,33	9,90	20,11	44,25	27,59	8,05